



**ITTO**  
INTERNATIONAL TROPICAL  
TIMBER ORGANIZATION



本报告由GGSC编写，得到国际热带木材组织（ITTO）和澳门特别行政区招商投资促进局（IPIM）以及印度尼西亚、马来西亚、泰国、加蓬、刚果（布）、加纳、巴西、墨西哥、厄瓜多尔和中国项目办的支持。

# G T I 指 数 报 告

Global Timber Index

月 度

GGSC-No. 05/2026



# 感谢全球木业指数平台项目办的支持

## 印度尼西亚

- Sustainable Forest Management of the Ministry of Environment and Forestry



## 马来西亚

- Malaysian Timber Council (MTC)
- Special thanks to Ministry of Plantation Industries & Commodities (MPIC) and Sarawak Timber Association (STA)

## 加蓬

- Ministry of Water and Forests, Environment, Climate



## 泰国

- Thai Timber Association (TTA)

## 刚果 (布)

- Ministry of Forest Economy

## 加纳

- Forestry Commission

## 中国

- The Secretariat of the Global Green Supply Chains Initiative (GGSC)

## 厄瓜多尔

- Ministry of Environment, Water, and Ecology (MAATE)
- Special thanks to the Forestry Directorate and the Sustainable Forest Management Corporation (COMAFORS)



## 墨西哥


- National Forestry Commission of Mexico (CONAFOR)



## 巴西

- STCP Engenharia de Projetos Ltda

# 目录

- 
- 01 GTI试点国指数概览
  - 02-05 GTI-印度尼西亚指数
  - 06-07 GTI-马来西亚指数
  - 08-09 GTI-泰国指数
  - 10-11 GTI-加蓬指数
  - 12-13 GTI-刚果(布)指数
  - 14-15 GTI-加纳指数
  - 16-19 GTI-巴西指数
  - 20-23 GTI-墨西哥指数
  - 24-25 GTI-厄瓜多尔指数
  - 26-27 GTI-中国指数
  - 28-29 报告简介

# GTI指数报告

5月





# 2026全球合法与可持续木业高峰论坛 GLOBAL LEGAL & SUSTAINABLE TIMBER FORUM 2026



# GLSTF2026

## 创新与转型 — 探寻全球木业坚韧永续新出路

2026年9月22-23日



中国澳门·银河国际会议中心  
GALAXY INTERNATIONAL CONVENTION CENTER  
MACAO SAR, CHINA

主办单位  
Hosts



**ITTO**  
INTERNATIONAL TROPICAL  
TIMBER ORGANIZATION

澳門特別行政區  
Região Administrativa Especial de Macau  
Macao Special Administrative Region



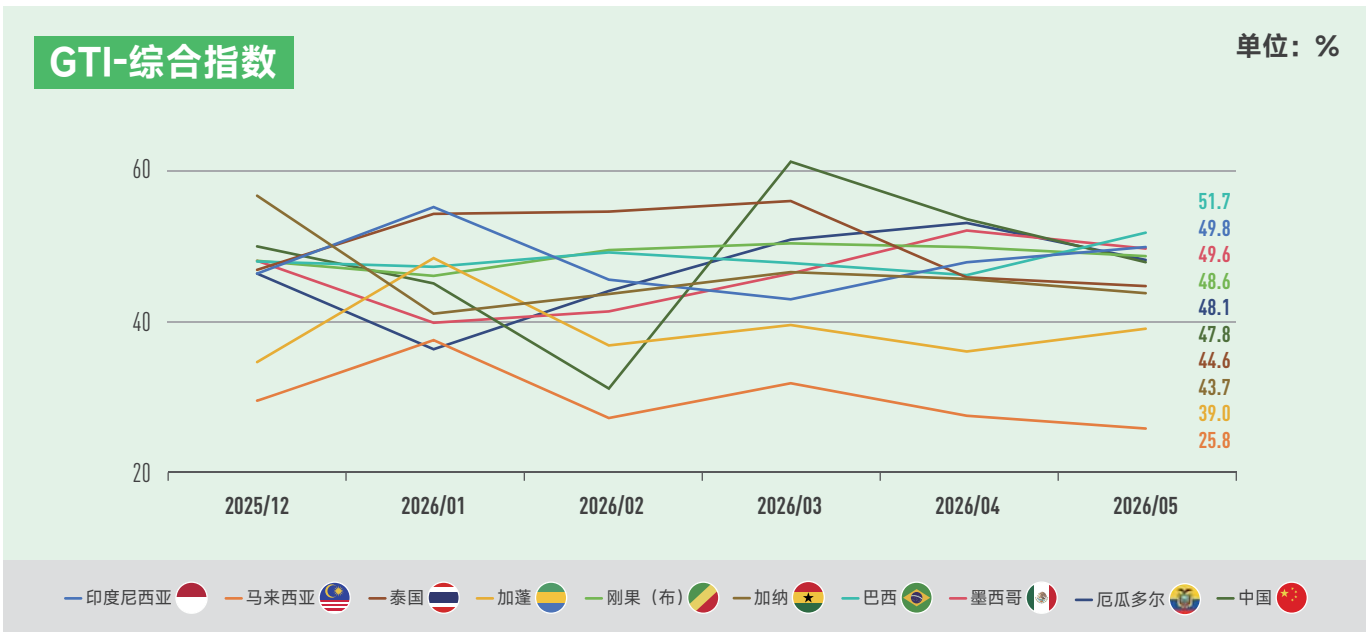
招商投資促進局  
Instituto de Promoção do Comércio e do Investimento  
Commerce and Investment Promotion Institute

承办单位  
Organizer



## GTI试点国指数概览

### 巴西独显扩张，各国多措并举应对行业收缩压力



2026年5月，全球木业指数（Global Timber Index, GTI）报告显示：在10个GTI试点国家中，仅巴西1个国家的GTI指数位于50%临界值以上，录得51.7%，显示其木业生产经营较上月略有扩张。其余9个国家均处于收缩区间。其中，印度尼西亚（49.8%）、墨西哥（49.6%）、刚果（布）（48.6%）、厄瓜多尔（48.1%）指数接近临界值，收缩态势温和；中国（47.8%）、泰国（44.6%）、加纳（43.7%）呈中度收缩；加蓬（39.0%）、马来西亚（25.8%）指数偏低，行业收缩幅度较为显著。

GTI细分指数显示，本月墨西哥采伐量呈现上涨态势，厄瓜多尔生产量连续3个月保持增长，印度尼西亚、泰国、巴西新订单量均较上月增加。数据还显示，本月非洲和拉美出口订单表现较为突出，加蓬、巴西、厄瓜多尔的出口订单量均较上月增长，刚果（布）出口市场连续7个月保持平稳，墨西哥出口市场止跌回稳，加纳出口市场收缩幅度减小。

最大的挑战来自于需求疲软与成本上涨，中东局势更是进一步推高了企业燃油和物流成本。为应对需求挑战，各国木业积极推进出口市场多元化，加大国际推广力度和合作水平，例如泰国依托中国、美国和马来西亚市场的扩张，部分对冲了中东市场的收缩；中国家具企业则通过价格调整维持订单规模，以“以价换量”策

略稳定出口基本盘；与此同时，多国木业持续推进合法与可持续体系建设，以提升国际市场准入能力。为缓减成本压力，一些企业加强成本控制与库存管理，呼吁政府稳定燃料价格、提供税收优惠与补贴。

季节性降雨和极端天气对木材生产国造成直接影响。泰国气象部门宣布2026年雨季于5月15日正式开始，预计持续至10月中旬，将对采伐作业及木材原料供应造成影响。此外，墨西哥杜兰戈等地因树皮虫害蔓延，木材采伐面临较大困难，主要原因是极端气温的增加，导致昆虫繁殖周期由每年一代增至多达三代。

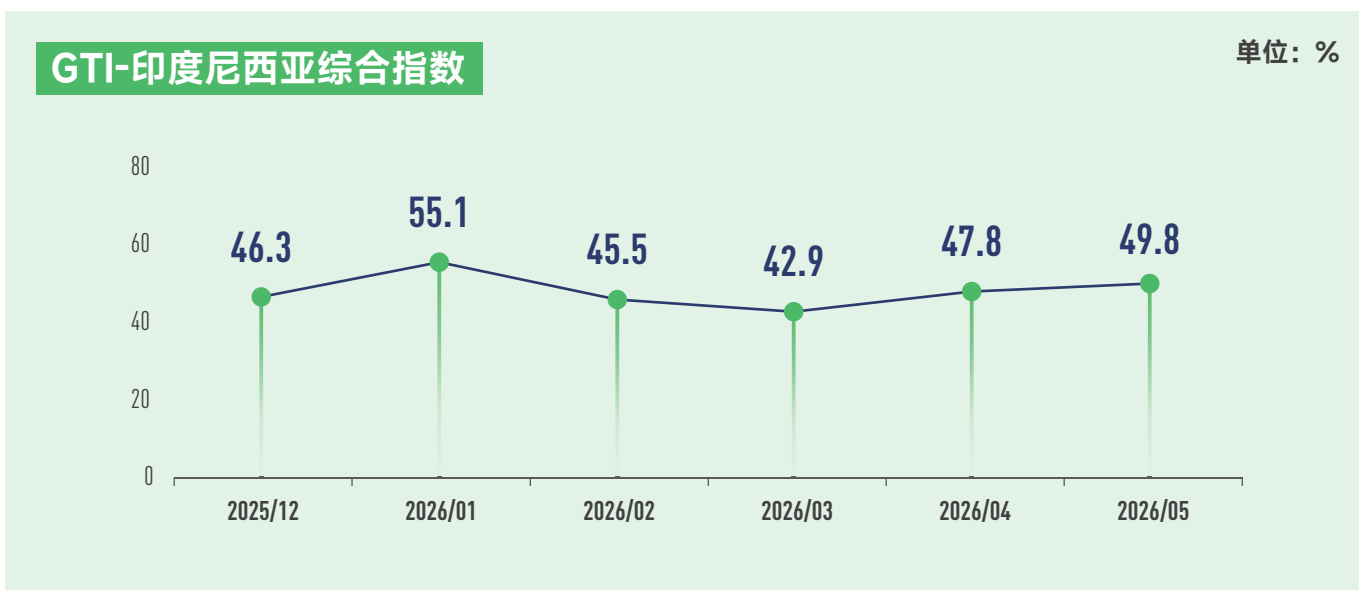
GTI试点国在推进森林可持续经营和与合法性认证方面持续取得进展。刚果（布）与欧盟FLEGT VPA联合年度报告显示，刚果（布）已有979万公顷特许经营林地纳入经批准的森林管理计划，计算机化合法性验证系统（SIVL）的部署也取得重大进展；加纳已发放约500份FLEGT许可证，涵盖价值约1430万欧元的木材出口；加蓬政府通过可持续经营林业特许经营权（CFAD），确保森林资源得到负责任的开发利用；巴西将联邦特许经营的森林面积从2020年的105万公顷扩大至2025年的159万公顷，并大幅增加了长期可持续经营计划下的森林面积；墨西哥政府发布《2026-2030年国家林业计划》（PNF），提出146项行动方案，以实现提高森林可持续生产力等目标。

1. 全球木业指数（GTI）是综合反映全球木业生产经营总体走势的一套指数体系，由全球主要木材生产国和木材消费国木业企业共同参与调查完成。调查内容涵盖木材采伐、贸易、制造等各环节，包含生产、订单、进出口、雇员、库存及原材料价格等多方面经营指标，对指导企业经营、行业投资、辅助国家宏观调控政策具有重要意义。

2. GTI指数是反映一国木业市场月度景气走势的重要工具，不反映国家木业市场竞争力，不能用做国家之间木业市场发展的排名与对比。



## 2026年5月GTI-印度尼西亚指数



根据印尼木质板业协会（APKINDO）的记录，2026年一季度印度尼西亚来自天然林的原木产量约200万立方米，比上年同期下降约30%。其中，苏门答腊岛的降幅最大，其次是加里曼丹岛、爪哇-巴厘岛，至印尼东部地区，供应萎缩的原因之一是部分森林利用业务许可证被吊销。4-5月，原材料供应情况逐渐得到改善。同时，美国反倾销和反补贴税使得印尼对美胶合板出口量在第一季度大幅下滑60%至94000立方米，但对墨西哥出货量却激增65%至15000立方米。为巩固木材出口市场，印尼政府和企业积极在美国、欧洲等地开展市场推广活动，并致力于加强木材产品的合法性、可追溯性和可持续性。印尼林业部可持续森林管理司司长表示，印尼的木材合法性和可持续性验证系统（SVLK+）持续迭代升级，以实现与美国《雷斯法案》、《欧盟零毁林法案》等法规的接轨。

2026年5月，GTI-印度尼西亚指数录得49.8%，连续4个月位于50%临界值以下，显示GTI-印度尼西亚指数所代表的优势木业企业生产经营整体较上月呈收缩态势。

从12个分类指数看，新订单、配送时间和市场预期3项分指数高于临界值；采伐、生产和采购价格3项分指数位于临界值；出口订单、现有订单、产成品库存、采购量、主要原材料库存和生产经营人员6项分指数低于临界值。与上月相比，采伐、新订单、产成品库存、生产经营人员和配送时间5项分指数比上月增加，涨幅为2.1-3.3个百分点；生产、出口订单、采购价格和主要原材料库存4项分指数与上月持平；现有订单、采购量和市场预期3项分指数下降，降幅为3.9-6.7个百分点。

## GTI-印度尼西亚分类指数一览表 (单位: %)



	2025.12	2026.01	2026.02	2026.03	2026.04	2026.05	与上月相比	景气状态
GTI-印度尼西亚综合指数	46.3	55.1	45.5	42.9	47.8	49.8	2.0 ↑	收缩
采伐指数	46.3	77.3	45.7	52.3	47.9	50.0	2.1 ↑	持平
生产指数	31.3	58.3	33.3	31.3	50.0	50.0	0.0	持平
新订单指数	51.5	57.7	50.0	48.4	48.4	51.7	3.3 ↑	扩张
出口订单指数	50.0	50.0	54.5	44.4	38.9	38.9	0.0	收缩
现有订单指数	47.1	58.3	42.4	40.3	45.3	41.4	-3.9 ↓	收缩
产成品库存指数	48.5	68.2	42.4	38.7	42.2	44.8	2.6 ↑	收缩
采购量指数	35.7	58.3	44.4	40.0	36.4	31.3	-5.1 ↓	收缩
采购价格指数	50.0	50.0	50.0	50.0	50.0	50.0	0.0	持平
主要原材料库存指数	50.0	50.0	50.0	43.8	45.0	45.0	0.0	收缩
生产经营人员指数	52.9	55.2	47.0	43.5	42.2	44.8	2.6 ↑	收缩
供应商配送时间指数	50.0	48.0	51.7	50.0	52.1	55.3	3.2 ↑	扩张
市场预期指数	75.0	73.3	65.2	64.0	60.9	54.2	-6.7 ↓	扩张



Integrated Furniture in PT MMI, East Java, Indonesia. © Herman Prayudi



Integrated Furniture in PT MMI, East Java, Indonesia. © Herman Prayudi



## 印度尼西亚木业简讯



2026年5月，印度尼西亚木材加工业保持相对稳定的运行态势。尽管各出口目的地的需求存在差异，但充足的原材料供应仍为生产活动提供了支撑。

### 胶合板

2026年5月，胶合板出口表现与上月相比保持相对稳定。亚洲市场需求继续为出口增长提供主要支撑，尤其是用于建筑和室内装饰的产品。然而，市场竞争依然激烈，买家仍采取审慎的采购策略。因此，尽管产量保持稳定，新订单的增长仍有限。包括贸易政策动向及若干进口国经济不确定性在内的外部因素，也继续影响着市场情绪。

### 纸浆与造纸

2026年5月，纸浆与造纸行业整体表现相对稳定。人工林原材料供应充足，足以支撑生产活动，而相对稳定的原材料价格帮助制造商维持了成本效益。尽管存在这些有利条件，出口竞争依然激烈，特别是在亚洲市场，生产商继续面临来自区域竞争对手的压力。因此，市场拓展和产品差异化仍是保持竞争力的重要策略。

### 家具

家具仍是印尼木制品行业中表现最强劲的细分领域之一。来自北美和欧洲市场的需求持续逐步改善，尤其是对高附加值产品的需求。此外，国际市场对经认证且来源可持续的家具产品需求不断增长，继续为印尼出口商提供机遇。这一趋势与消费者日益增强的可持续发展意识及负责任采购意识相契合。

### 木工制品

与2026年4月相比，木工制品行业表现相对稳定。建筑相关领域的需求依然温和，而定制化和高附加值产品的表现继续优于标准产品。然而，由于全球需求和市场状况仍存在不确定性，制造商总体上对扩大产能仍持谨慎态度。

### 上游领域：木材供应与原材料生产

2026年5月，木材原材料供应总体保持稳定，并继续支撑着下游产业活动。

### 人工林

在报告期内，人工林的木材产量保持稳定。原材料供应持续支撑着纸浆、造纸和人造板行业。然而，下游需求增长依然有限，导致生产水平需根据市场需求进行调整。

### 天然林

天然林的产量依然保持相对强劲，继续支撑着对高品质木材需求较高的行业，尤其是胶合板和特种木制品行业。由于通行条件改善和天气状况转好，多个地区的作业活动有所好转。

### 社区林

社区林继续为全国木材供应做出积极贡献。受国内木材价格有利以及持续的加工活动的支撑，中小企业的的需求保持相对稳定。

### 行业展望

展望未来，预计未来数月印尼林业及木材行业将保持相对稳定的表现。充足的原材料供应、部分出口市场的逐步改善以及可持续木材产品的持续增长，预计将支撑该行业的发展。

然而，受全球经济持续存在的不确定性、需求模式波动以及物流成本上升等因素影响，业内人士可能仍将保持谨慎态度。持续努力提高运营效率、加强运输基础设施建设以及促进进出口市场多元化，对于维持印尼林业部门的竞争力和韧性至关重要。

信息来源：GTI印度尼西亚项目办



Integrated Furniture in PT MMI, East Java, Indonesia. © Herman Prayudi



Integrated Furniture in PT MMI, East Java, Indonesia. © Herman Prayudi



## GTI-印度尼西亚 企业反馈主要困难

- 原材料供应减少。
- 用于采伐作业的重型设备受损。
- 出口产品价格呈下降趋势。
- 林场种植和养护所需人力有所不足。
- 极端降雨影响生产作业。
- 仍存在非法采伐活动。
- 政策对加工成型木材的横截面积有所限制，导致出口量下降。
- 由于燃料价格上涨且运输里程增加，导致原木价格低廉情况下运输成本高昂。
- 东爪哇地区原材料供应有限，而需求相当旺盛，导致价格上涨且原材料经常断货。
- 反倾销/反补贴税给印尼从业人员带来负担，导致胶合板产品对美国的出口下降。
- 工业柴油价格急剧上涨，工人老龄化导致生产效率下降，且海外市场目前正处于萎缩状态。
- 由于熏蒸处理场数量有限，熏蒸作业的实施受到制约。



## GTI-印度尼西亚 企业反馈的相关建议

- 从更多渠道采购原木。
- 在政府支持下拓展海外市场。
- 对受损的重型设备进行定期维护。
- 对严重损坏的路段进行维修。
- 政府加强行动以解决非法采伐和采矿。
- 根据木材加工企业的木材吸收量调整生产量。
- 为完成年采伐目标，增加旱季或非雨季的采伐量。
- 为应对全球市场形势，需积极开拓新市场，并推动胶合板产品的营销。
- 加强与上游原材料供应商的沟通，并制定替代采购方案，以应对可能出现的原材料短缺问题。
- 修订林产品出口法规中关于横截面积限制的规定，以支持上下游产业的可持续发展。
- 需出台政策激励措施，以增加国内市场对产品的消化量，同时为印尼木制品开拓其他国家的新市场。
- 应考虑放宽锯材的出口政策，或扩大各树种（尤其是印度尼西亚东部地区自然生长的树种）的横截面积范围。



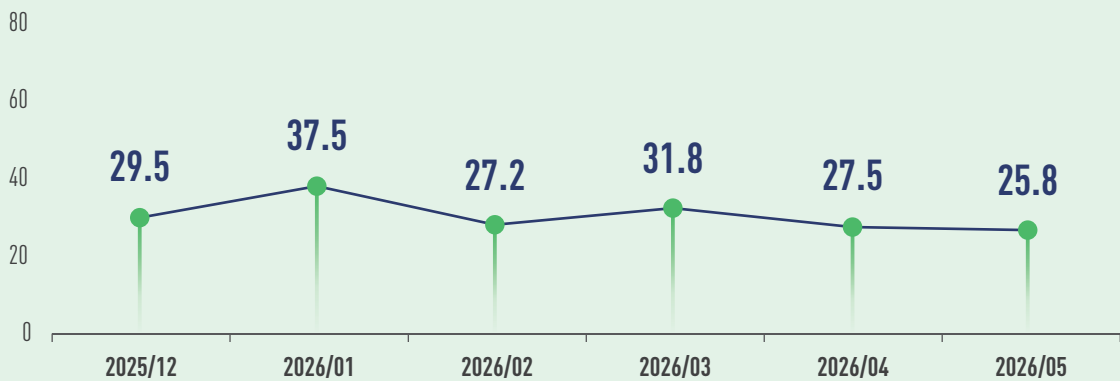
# GTI-马来西亚指数

## 2026年5月GTI-马来西亚指数



### GTI-马来西亚综合指数

单位：%



据马来西亚木材协会（MTA）消息，本国木材行业正承受三重压力，即销售与服务税（SST）范围扩大、柴油价格高涨和外籍劳工严重短缺。自2025年7月起，马来西亚锯材长期享有的税收豁免被取消，须按5%税率缴纳销售税，预计将下游生产成本推升8%-12%。受全球需求疲软影响，一季度砂拉越木材行业出口额下滑10%，降至5.64亿令吉。日前，砂拉越州总理表示该州将逐步削减木材出口，以加快向绿色经济转型，预计新政策将进一步影响其出口表现。森林可持续经营方面，马来西亚多地正探索利用数字技术加强林业治理，同时大力推进人工林种植，以减少对天然林木的依赖。沙巴州首席部长表示，该州已确定约40万公顷退化森林保护区用于开发人工林，州政府正起草一份专门的森林总体规划，以指导未来25年该州森林资源管理。

2026年5月，GTI-马来西亚指数录得25.8%，比上月减少1.7个百分点，连续多月位于临界值（50%）以下，显示GTI-马来西亚指数所代表的优势木业企业生产经营整体较上月呈收缩态势。

从12个分类指数看，采购价格和产成品库存2项分指数高于50%临界值，其余10项分指数低于50%临界值。与上月相比，产成品库存、主要原材料库存、生产经营人员、配送时间和市场预期5项分指数比上月增加，涨幅为0.5-5.0个百分点；采伐、生产、新订单、出口订单、现有订单、采购量、采购价格7项分指数下降，降幅为0.8-11.3个百分点。



Trimming to specific sizes, in Tan Chee Seng Sawmill Perak, Malaysia. © Khairul Nizam Perak, Khairul Nizam

## GTI-马来西亚分类指数一览表 (单位: %)



	2025.12	2026.01	2026.02	2026.03	2026.04	2026.05	与上月相比	景气状态
GTI-马来西亚综合指数	29.5	37.5	27.2	31.8	27.5	25.8	-1.7 ↓	收缩
采伐指数	33.3	44.4	38.9	38.9	31.3	30.0	-1.3 ↓	收缩
生产指数	29.2	40.0	30.0	38.9	31.3	20.0	-11.3 ↓	收缩
新订单指数	28.6	37.5	20.8	31.8	30.0	29.2	-0.8 ↓	收缩
出口订单指数	31.8	30.0	25.0	33.3	27.8	20.0	-7.8 ↓	收缩
现有订单指数	25.0	37.5	29.2	36.4	40.0	33.3	-6.7 ↓	收缩
产成品库存指数	53.6	54.2	54.2	54.5	50.0	54.2	4.2 ↑	扩张
采购量指数	38.5	50.0	27.3	25.0	33.3	31.8	-1.5 ↓	收缩
采购价格指数	50.0	59.1	45.5	45.0	61.1	59.1	-2.0 ↓	扩张
主要原材料库存指数	34.6	40.9	36.4	35.0	33.3	36.4	3.1 ↑	收缩
生产经营人员指数	25.0	33.3	25.0	22.7	20.0	25.0	5.0 ↑	收缩
供应商配送时间指数	34.6	36.4	31.8	30.0	22.2	22.7	0.5 ↑	收缩
市场预期指数	50.0	40.0	41.7	40.9	45.0	45.8	0.8 ↑	收缩



### GTI-马来西亚 企业反馈主要困难

- 市场需求不足。
- 原材料供应短缺。
- 企业订单量减少。
- 胶水价格上涨，柴油成本较高。
- 去往美国的运费较高。
- 全球建筑市场仍然疲软。
- 中东地区冲突影响市场表现，并导致船运舱位紧张。
- 砂拉越市场进口胶合板过多。
- 制造成本高企、运费上涨、销售价格无法覆盖不断上涨的成本，且市场需求疲软影响盈利能力。



### GTI-马来西亚 企业反馈的相关建议

- 等待全球经济复苏。
- 政府介入提高集装箱及船舶运力。
- 政府出台刺激政策以增加建筑和施工项目。
- 调整生产计划，加强成本控制，加强协调以确保原材料稳定供应，密切关注全球形势并开拓替代市场。
- 根据市场需求适当放缓生产，加强成本控制，减少不必要的运营开支，保持健康的库存和现金流，提高运营效率。



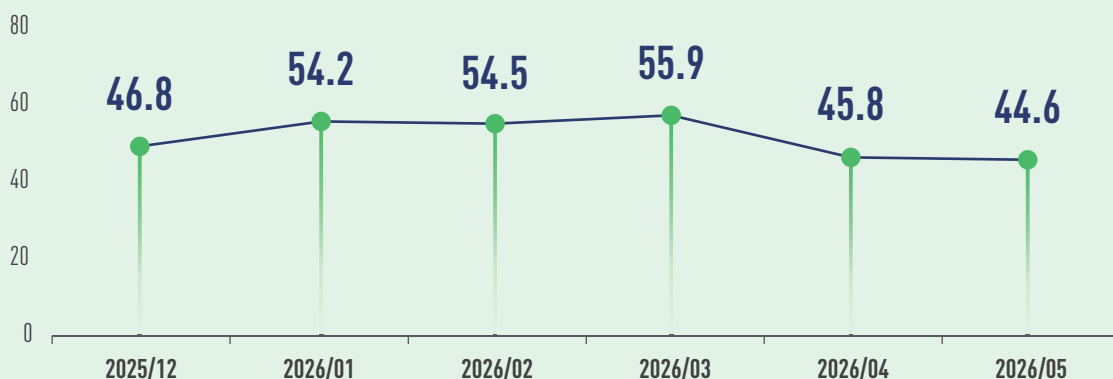
# GTI-泰国指数

## 2026年5月GTI-泰国指数



### GTI-泰国综合指数

单位：%



2026年4月，泰国木材及木制品出口额同比下滑6.7%，但中国、美国和马来西亚市场实现扩张。中东地区（尤其是阿联酋、沙特阿拉伯）虽为泰国木材行业重要出口市场，但受地区冲突影响，对该地区出口受到抑制。5月22日，泰国商业部贸易政策与战略办公室主任表示，中东局势推高了石油和其他能源价格，影响了建材生产和物流链，导致几乎所有品类的价格上涨。在木制品行业，由于原材料和运输成本上涨，模板木材、框架木材、门窗等价格有所上涨。据泰国气象部门消息，今年该国雨季于5月15日正式开始，预计持续至10月中旬，将对采伐作业及木材原料供应造成影响。在可持续森林管理方面，泰国政府重视与地方社区的合作机制，皇家林业部已明确加快社区森林建设，计划将全国社区森林数量从12000多个增至15000个，并拟修订相关规定，以通过碳信用共享确保社区获得100%收益。

2026年5月，GTI-泰国指数录得44.6%，较上月较少1.2个百分点，连续2个月位于临界值（50%）以下，显示GTI-泰国指数所代表的优势木业企业生产经营整体较上月呈收缩态势。

从12个分类指数看，新订单和采购价格2项分指数高于50%临界值；主要原材料库存和市场预期2项分指数位于临界值；采伐、生产、出口订单、现有订单、产成品库存、采购量、生产经营人员和配送时间8项分指数低于临界值。与上月相比，新订单、采购量、采购价格、主要原材料库存和市场预期5项分指数较上月上升，涨幅在0.2-19.4个百分点之间；采伐、生产、出口订单、现有订单、产成品库存、生产经营人员和配送时间7项分指数下降，降幅为0.3-27.8个百分点。

## 泰国木业简讯

2026年5月，泰国木材市场行情平淡但走势稳定。多家企业反映，产量和新订单量与前几个月相比基本持平或略有下降。尽管国内市场仍有需求，但新项目并未出现明显增长。这反映了泰国整体的经济状况：受消费支出放缓影响，居民消费持续疲软。尽管政府正全力支持经济增长，但许多企业对进行新投资仍持谨慎态度。

企业还面临着较高的运营成本和需求不确定性。原材料、燃料和运输成本相对较高。许多企业为控制成本，减少了原木和其他投入品的采购。库存总体保持在正常水平，表明企业更倾向于谨慎管理库存，而非扩大生产。这些状况既受到国内经济挑战的影响，也与全球市场不确定性有关，从而影响了企业信心。

展望未来，大多数木材企业预计市场将保持稳定，而非快速增长。多数企业维持现有员工规模，静待更明确的市场信号。主要担忧包括成本上升、建筑业需求有限、劳动力短缺以及原材料竞争。总体而言，泰国木材行业采取了审慎策略，在密切关注政府经济政策和政治动态的同时，期待2026年下半年经济能出现更强劲的复苏。

信息来源：GTI泰国项目办

## GTI-泰国分类指数一览表 (单位: %)



	2025.12	2026.01	2026.02	2026.03	2026.04	2026.05	与上月相比	景气状态
GTI-泰国综合指数	46.8	54.2	54.5	55.9	45.8	44.6	-1.2 ↓	收缩
采伐指数	33.3	41.7	40.9	54.2	42.3	36.4	-5.9 ↓	收缩
生产指数	42.9	58.8	60.0	56.3	50.0	34.4	-15.6 ↓	收缩
新订单指数	50.0	61.1	62.5	64.7	47.4	52.8	5.4 ↑	扩张
出口订单指数	66.7	50.0	40.0	75.0	61.1	33.3	-27.8 ↓	收缩
现有订单指数	46.9	50.0	31.3	41.2	31.6	30.6	-1.0 ↓	收缩
产成品库存指数	43.8	47.2	40.6	41.2	47.4	44.4	-3.0 ↓	收缩
采购量指数	42.3	44.1	43.3	56.7	34.4	34.6	0.2 ↑	收缩
采购价格指数	57.1	52.9	43.3	61.8	64.7	65.6	0.9 ↑	扩张
主要原材料库存指数	46.4	50.0	46.4	40.6	30.6	50.0	19.4 ↑	持平
生产经营人员指数	46.9	47.2	40.6	50.0	44.7	44.4	-0.3 ↓	收缩
供应商配送时间指数	46.9	44.4	53.1	55.9	47.4	41.7	-5.7 ↓	收缩
市场预期指数	40.6	36.1	31.3	58.8	31.6	50.0	18.4 ↑	持平



### GTI-泰国 企业反馈主要困难

- 市场需求不足。
- 物流成本上涨。
- 国内原木原材料采购竞争激烈。
- 客户仍在推迟住宅建设项目的投资。
- 新招聘的工人专业技能不足，还需进行培训。
- 燃油价格上涨和港口拥堵影响到运输。
- 受燃油价格影响，生产成本全面上涨。



### GTI-泰国 企业反馈的相关建议

- 政府控制木材市场价格。
- 推动速生树种的种植。
- 政府稳定燃料价格，减少波动。
- 增强消费者对木材利用方面的信心。
- 制定精准且灵活的工作计划和策略。
- 企业提高成本效益、加强客户关系，并协商价格调整以维持经营业绩。

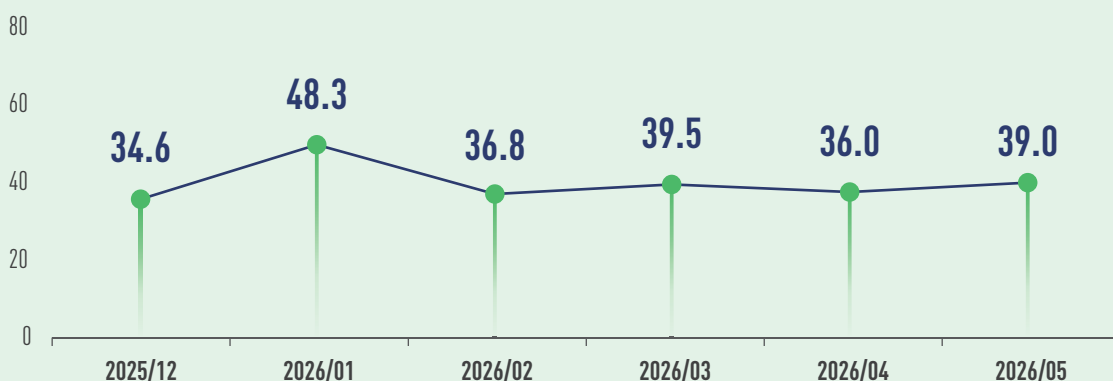


## 2026年5月GTI-加蓬指数



### GTI-加蓬综合指数

单位：%



加蓬国家木材公司（SNBG）总经理近日称，在2010年原木出口禁令实施之前，加蓬本地加工的木材产量占比不足20%，而到2026年，这一比例已上升至60%以上，标志着该国木材产业经历了深刻的转型。然而，受国际需求不足等因素影响，近期加蓬木材行业整体表现较为低迷。5月22日，加蓬部长会议通过2026年财政法修正案，将经济增长预期从最初公布的6.5%下调至4%，主要归因于非石油部门的预期走弱，其中，2026年锯材产量预期下调36.2%，从最初公布的155.1万立方米降至98.9万立方米。在推进森林资源可持续管理方面，5月26日，加蓬政府向几大木材企业颁发了可持续经营林业特许经营权（CFAD）授予令，通过设定可采伐木材量、轮伐周期等约束，确保特许经营企业对森林资源进行负责任的开发利用。

2026年5月，GTI-加蓬指数录得39.0%，比上月增3.0个百分点，连续多月位于临界值（50%）以下，显示GTI-加蓬指数所代表的优势木业企业生产经营整体较上月呈收缩态势。

从12个分类指数看，出口订单1项分指数高于50%临界值；配送时间1项分指数位于临界值；其余10项分指数低于临界值。与

上月相比，采伐、新订单、出口订单、现有订单、产成品库存、采购量、主要原材料库存、配送时间和市场预期9项分指数比上月增加，涨幅为4.2-36.9个百分点；生产、采购价格和生产经营人员3项分指数比上月减少，降幅在2.0-47.6个百分点之间。



Timber production, Gabon. © Precious Wood

## GTI-加蓬分类指数一览表 (单位: %)



	2025.12	2026.01	2026.02	2026.03	2026.04	2026.05	与上月相比	景气状态
GTI-加蓬综合指数	34.6	48.3	36.8	39.5	36.0	39.0	3.0 ↑	收缩
采伐指数	27.8	50.0	25.0	35.7	33.3	37.5	4.2 ↑	收缩
生产指数	42.9	50.0	50.0	35.7	58.3	41.7	-16.6 ↓	收缩
新订单指数	27.8	50.0	28.6	35.7	22.2	37.5	15.3 ↑	收缩
出口订单指数	60.0	50.0	37.5	37.5	21.4	58.3	36.9 ↑	扩张
现有订单指数	27.8	41.7	28.6	35.7	16.7	37.5	20.8 ↑	收缩
产成品库存指数	27.8	41.7	28.6	28.6	33.3	37.5	4.2 ↑	收缩
采购量指数	33.3	37.5	50.0	25.0	25.0	35.7	10.7 ↑	收缩
采购价格指数	58.3	50.0	37.5	37.5	83.3	35.7	-47.6 ↓	收缩
主要原材料库存指数	25.0	50.0	50.0	37.5	16.7	35.7	19.0 ↑	收缩
生产经营人员指数	27.8	41.7	28.6	42.9	33.3	31.3	-2.0 ↓	收缩
供应商配送时间指数	50.0	50.0	33.3	50.0	42.9	50.0	7.1 ↑	持平
市场预期指数	33.3	50.0	21.4	42.9	33.3	37.5	4.2 ↑	收缩



### GTI-加蓬 企业反馈主要困难

- 物流与采购成本较高。
- 道路状况不佳导致产品运输受阻。
- 燃油价格上涨、木材产品出口关税增加。



### GTI-加蓬 企业反馈的相关建议

- 降低能源成本。
- 改善公路和铁路状况。
- 调整木材产品市场价格。



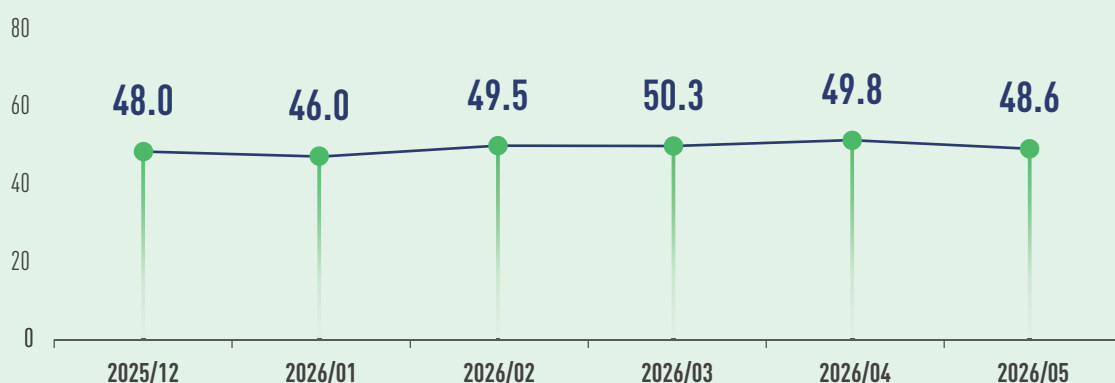
## GTI-刚果（布）指数

### 2026年5月GTI-刚果（布）指数



#### GTI-刚果（布）综合指数

单位：%



5月19日，刚果（布）与欧盟《森林执法、治理与贸易自愿伙伴关系协定》（FLEGT VPA）2025年联合年度报告正式发布。报告指出，刚果（布）仍是一个高森林覆盖率、低毁林率国家，森林覆盖面积约2350万公顷，占国土面积的69%，年毁林率估计仅为0.03%。目前，已有979万公顷特许经营林地纳入经批准的森林管理计划，计算机化合法性验证系统（SIVL）的部署也取得了重大进展，且多家公司已根据FLEGT许可框架启动合法性认证程序。为使行业符合《欧盟零毁林法案》（EUDR）的要求，各方正持续付诸行动，特别是在完善溯源和地理定位系统方面。5月25日至29日，非洲开发银行第61届年会在刚果（布）首都布拉柴维尔举行。会上，刚果（布）总统呼吁加速非洲大陆的人员与货物自由流动，并宣布自2027年1月1日起，所有非洲国家的国民可免签证入境刚果（布）。

2026年5月，GTI-刚果（布）指数录得48.6%，比上月减少1.2个百分点，连续2个月位于临界值（50%）以

下，显示GTI-刚果（布）指数所代表的优势木业企业生产经营整体较上月呈收缩态势。

从12个分类指数看，采购价格1项分指数位于50%临界值以上；出口订单、现有订单、产成品库存、主要原材料库存、生产经营人员和市场预期6项分指数位于临界值；采伐、生产、新订单、采购量和配送时间5项分指数低于临界值。与上月相比，采购价格和主要原材料库存2项分指数比上月增加，涨幅为2.2-4.4个百分点；出口订单、现有订单、产成品库存、采购量、生产经营人员和市场预期6项分指数与上月持平；采伐、生产、新订单和配送时间4项分指数比上月减少，降幅为1.8-2.1个百分点。

## GTI-刚果（布）分类指数一览表（单位：%）



	2025.12	2026.01	2026.02	2026.03	2026.04	2026.05	与上月相比	景气状态
GTI-刚果（布）综合指数	48.0	46.0	49.5	50.3	49.8	48.6	-1.2 ↓	收缩
采伐指数	46.0	50.0	52.1	50.0	47.8	46.0	-1.8 ↓	收缩
生产指数	48.0	50.0	47.9	50.0	50.0	47.9	-2.1 ↓	收缩
新订单指数	46.2	47.7	50.0	50.0	50.0	48.0	-2.0 ↓	收缩
出口订单指数	50.0	50.0	50.0	50.0	50.0	50.0	0.0	持平
现有订单指数	46.2	47.7	48.0	50.0	50.0	50.0	0.0	持平
产成品库存指数	46.2	50.0	48.0	47.7	50.0	50.0	0.0	持平
采购量指数	50.0	16.7	50.0	54.2	47.8	47.8	0.0	收缩
采购价格指数	50.0	16.7	50.0	54.2	47.8	52.2	4.4 ↑	扩张
主要原材料库存指数	50.0	16.7	50.0	52.0	47.8	50.0	2.2 ↑	持平
生产经营人员指数	48.1	50.0	50.0	45.5	50.0	50.0	0.0	持平
供应商配送时间指数	50.0	50.0	50.0	56.8	50.0	48.0	-2.0 ↓	收缩
市场预期指数	48.1	50.0	46.0	50.0	50.0	50.0	0.0	持平



### GTI-刚果（布） 企业反馈主要困难

- 物流速度较慢。
- 企业税务和经济压力大。
- 柴油短缺且价格较高。
- 林业管理程序需要改善。
- 恶劣天气影响企业经营。



### GTI-刚果（布） 企业反馈的相关建议

- 提升物流效率。
- 增加柴油供给，稳定价格。
- 有关部门调整林业管理模式。
- 政府部门为企业提供税务优惠。
- 政府应加大道路维护力度，改善道路设施。



# GTI-加纳指数

## 2026年5月GTI-加纳指数



近日，加纳托运人管理局（GSA）宣布将修订后的集装箱行政收费（CAC）实施时间由原定的5月1日推迟至2026年7月1日，并设定每标准箱（TEU）720塞地的临时收费上限，以应对航运和物流行业对港口成本上升的担忧。2026年一季度，加纳木材出口额同比下降20%至2196万欧元，但胶合板出口额大幅增长119%至349.8万欧元。当前，加纳正通过森林执法、治理和贸易（FLEGT）许可体系，加大力度确保行业合规运行。加纳林业委员会木材工业发展司（TIDD）执行主任透露，该国已发放约500份FLEGT许可证，涵盖价值约1430万欧元（约合22500立方米）的木材出口。截至2026年5月，加纳木材行业生效的社会责任协议（SRA）达447份，总价值452万加纳塞地。该协议是获取FLEGT许可证的关键合规要求之一，规定木材企业须将立木费的5%分配给森林周边社区。

2026年5月，GTI-加纳指数录得43.7%，较上月减少1.9个百分点，连续5个月位于临界值（50%）以下，显示GTI-加纳指数所代表的优势木业企业生产经营整体较上月呈收缩态势。

从12个分类指数看，采购价格1项分指数位于50%临界值以上，其余11项分指数位于临界值以下。与上月相比，出口订单、采购价格和市场预期3项分指数比上月增加，涨幅在1.7-9.8个百分点之间；采购量1项分指数与上月持平；采伐、生产、新订单、现有订单、产成品库存、主要原材料库存、生产经营人员、配送时间8项分指数均比上月减少，降幅在0.1-9.4个百分点之间。



Factory of AYUM FOREST PRODUCTS LIMITED, Ghana. © Peter Zormelo

## GTI-加纳分类指数一览表 (单位: %)



	2025.12	2026.01	2026.02	2026.03	2026.04	2026.05	与上月相比	景气状态
GTI-加纳综合指数	56.6	41.0	43.6	46.5	45.6	43.7	-1.9 ↓	收缩
采伐指数	52.9	38.2	44.7	37.5	45.0	40.0	-5.0 ↓	收缩
生产指数	59.5	38.1	43.5	47.8	40.9	40.5	-0.4 ↓	收缩
新订单指数	40.5	33.3	37.0	39.1	36.4	35.7	-0.7 ↓	收缩
出口订单指数	39.5	34.6	34.4	23.3	23.5	33.3	9.8 ↑	收缩
现有订单指数	45.2	35.7	50.0	37.0	47.7	47.6	-0.1 ↓	收缩
产成品库存指数	73.8	50.0	56.5	32.6	52.3	42.9	-9.4 ↓	收缩
采购量指数	38.5	34.4	47.4	30.8	44.4	44.4	0.0	收缩
采购价格指数	76.9	56.3	55.3	67.9	57.1	58.8	1.7 ↑	扩张
主要原材料库存指数	50.0	38.1	34.8	45.7	44.4	42.9	-1.5 ↓	收缩
生产经营人员指数	52.4	45.2	45.7	45.7	50.0	47.6	-2.4 ↓	收缩
供应商配送时间指数	53.8	46.2	50.0	41.2	40.0	36.1	-3.9 ↓	收缩
市场预期指数	35.7	39.5	39.1	45.2	43.2	45.2	2.0 ↑	收缩



### GTI-加纳 企业反馈主要困难

- 生产成本较高。
- 道路状况较差。
- 企业订单不足。
- 电力成本较高。
- 出口订单不足。
- 电力供应不稳定，暴雨频发。
- 原木等原材料采购成本高。
- 燃料成本以及交通工具和机械设备维护成本较高。



### GTI-加纳 企业反馈的相关建议

- 政府提供税务豁免等方面的帮扶。
- 增加能源投资。
- 促进木材行业的贸易与投资。
- 政府加大对道路基础设施的投资。
- 政府提供燃料及机械方面的补贴。

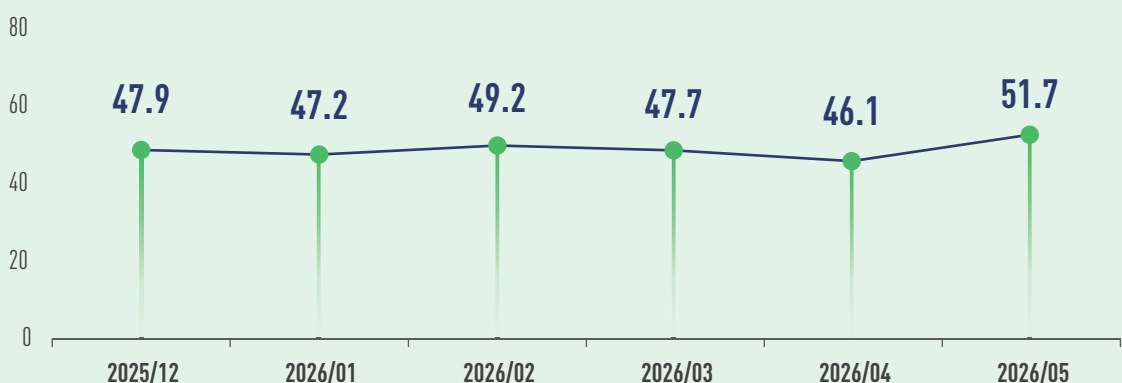


## 2026年5月GTI-巴西指数



### GTI-巴西综合指数

单位：%



4月，巴西木材产品（纸张和纸浆除外）出口总额约为3.12亿美元，环比增长38.12%。北美订单拉动效应明显，但由于美国政府可能对巴西木材产品加征25%的关税，北美市场仍存在较大不确定性。巴西数据平台Datamar公布的信息显示，2026年1至4月，锯材为巴西第一大木材出口品类，占比32.5%，其次为胶合板、单板和层压板，占比23.4%，此外木质纤维板和原木分别占比9.8%、9.1%。联合国《2026年全球森林目标报告》称，巴西在森林可持续经营方面取得显著进展，2020至2025年间，巴西将联邦特许经营的森林面积从105万公顷扩大到159万公顷，并大幅增加了长期可持续经营计划下的森林面积。近日，巴西原住民联盟（APIB）发布有关《欧盟零毁林法案》（EUDR）的声明，重申支持EUDR的实施，并指出农业经营活动仍是巴西土著土地遭受侵占的主要驱动因素。

GTI-巴西指数所代表的优势木业企业生产经营整体较上月呈扩张态势。

从12个分类指数看，新订单、出口订单、采购价格和市场预期4项分指数高于50%临界值；生产经营人员1项分指数位于临界值；采伐、生产、现有订单、产成品库存、采购量、主要原材料库存和配送时间7项分指数低于临界值。与上月相比，新订单、出口订单和配送时间3项分指数较上月上升，增幅在7.7-20.0个百分点之间；生产经营人员1项分指数与上月持平；采伐、生产、现有订单、产成品库存、采购量、采购价格、主要原材料库存和市场预期8项分指数较上月下降，降幅在1.4-31.7个百分点之间。

2026年5月，GTI-巴西指数录得51.7%，比上月增加5.6个百分点，6个月后升至临界值（50%）以上，显示

## GTI-巴西分类指数一览表 (单位: %)



	2025.12	2026.01	2026.02	2026.03	2026.04	2026.05	与上月相比	景气状态
GTI-巴西综合指数	47.9	47.2	49.2	47.7	46.1	51.7	5.6 ↑	扩张
采伐指数	50.0	44.4	50.0	50.0	50.0	43.8	-6.2 ↓	收缩
生产指数	50.0	45.8	46.4	50.0	46.4	45.0	-1.4 ↓	收缩
新订单指数	46.7	50.0	53.3	46.4	50.0	70.0	20.0 ↑	扩张
出口订单指数	53.6	54.2	57.1	53.8	57.1	72.2	15.1 ↑	扩张
现有订单指数	43.3	42.3	46.7	50.0	56.7	45.0	-11.7 ↓	收缩
产成品库存指数	53.3	61.5	56.7	53.6	56.7	25.0	-31.7 ↓	收缩
采购量指数	50.0	45.0	37.5	45.5	41.7	27.8	-13.9 ↓	收缩
采购价格指数	65.4	59.1	73.1	75.0	80.8	72.2	-8.6 ↓	扩张
主要原材料库存指数	50.0	53.8	46.7	46.4	40.0	27.8	-12.2 ↓	收缩
生产经营人员指数	50.0	42.3	50.0	53.6	50.0	50.0	0.0	持平
供应商配送时间指数	42.9	45.8	46.2	39.3	36.7	44.4	7.7 ↑	收缩
市场预期指数	53.3	53.8	67.9	71.4	60.0	55.0	-5.0 ↓	扩张



Dryer in Belém, Brazil. © Fernanda Tocantins



Cumarú Production in Belém, Brazil. © Fernanda Tocantins



## 巴西木业简讯



- 在巴西南部，尤其是圣卡塔琳娜州、巴拉那州和南里奥格兰德州，松木原木市场持续疲软，行业盈利能力低，难以将上涨的成本转移给消费者。位于里奥内格里尼奥和卡萨多尔、蒂巴吉以及圣维多利亚-杜帕尔马尔等市镇的企业反映，松木原木需求依然低迷，而运营成本持续攀升。这种收入与成本之间的失衡压缩了整个行业的利润空间，削弱了新投资的动力，并限制了以松木为基础的工业活动的扩张。
- 巴西多个地区的桉木原木市场仍面临压力，主要表现为价格波动有限，且生产商和加工商的盈利能力均有所下降。位于巴伊亚州（阿拉戈伊尼亚斯和埃纳波利斯）、巴拉那州（蓬塔格罗萨）、米纳斯吉拉斯州（伊塔比拉）以及南里奥格兰德州（卡希亚斯杜苏尔）的企业反映，市场需求疲软，难以实施足以抵消运营成本上涨的价格调整。在某些地区，原木采购价格出现下降，进一步加剧了生产商的压力，使其面临采伐、运输和森林经营成本持续攀升的同时，却未能从市场价格中获得相应的收益。
- 国际市场环境继续对巴西林业部门表现产生重大影响，尤其是对出口导向型企业。圣卡塔琳娜州和南里奥格兰德州的生产商和制造商表示，由于外部需求疲软、汇率波动、国际物流成本上升以及美国贸易政策可能的变化（新关税）带来的不确定性，其竞争力受到削弱。此外，全球多地的地缘政治冲突也推高了运输成本，从而压缩了林产品出口的利润空间，并在短期内加剧了市场的不确定性。
- 木材加工行业的表现在不同地区和产品类别间仍呈现分化态势，行业整体并未呈现统一走势。圣保罗州和南马托格罗索州的胶合板制造商反映销售情况相对稳定，市场环境总体良好。相比之下，巴拉那州（库里提巴和圣若泽杜斯皮尼艾斯）及戈亚斯州（戈亚尼亚）的胶合板、单板和锯材生产企业则反映需求疲软，需要加大商业推广力度以维持销售。与此同时，卡内拉（南里奥格兰德州）及巴拉那州部分地区等核心生产地仍受益于建筑活动和本地消费，这些因素支撑了松木锯材的需求。总体而言，该行业仍呈现显著的区域差异，且对于更广泛的市场复苏预期较为谨慎。

信息来源：GTI巴西项目办



Factory Interior in Belém, Brazil. © Fernanda Tocantins



External Yard in Belém, Brazil. © Fernanda Tocantins



### GTI-巴西 企业反馈主要困难

- 原材料短缺。
- 树脂配给不足。
- 国际市场产品价格下跌。
- 受中东地区冲突影响，国际物流仍面临较大不确定性。
- 汇率不利，且从林区到出口港口的内陆运输成本不断上涨。
- 巴西环境与可再生自然资源研究所（IBAMA）延迟签发LPCO文件（许可证、执照、证书及其他文件），导致出口发货延迟。



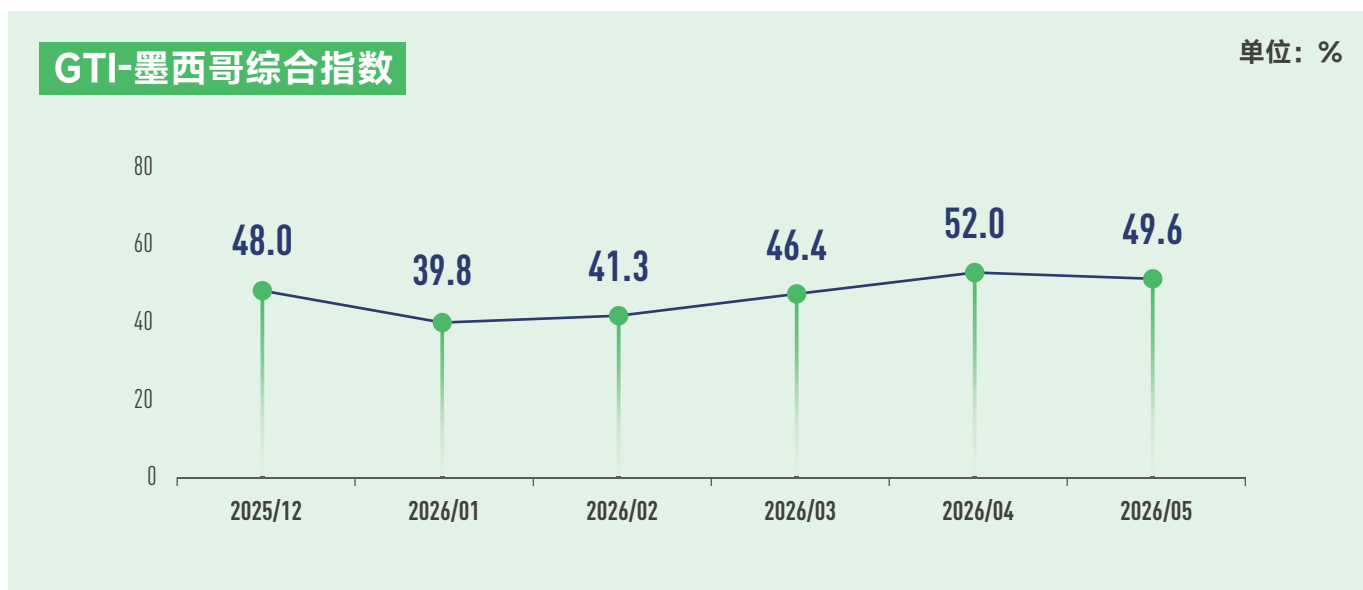
### GTI-巴西 企业反馈的相关建议

- 提高生产链的工业化水平。
- 继续推行锯材市场多元化策略。
- 更多地采用技术解决方案，加快行政和监管流程的数字化。
- IBAMA加快审批流程，从而助力出口企业提升效率，保障运营的确性。
- 政府减少对物流行业的干预，让市场机制发挥作用，以提高效率并平衡供需。



# GTI-墨西哥指数

## 2026年5月GTI-墨西哥指数



5月18日，墨西哥政府正式发布《2026-2030年国家林业计划》（PNF），提出5大目标、21项战略和146项行动方针，旨在提高森林可持续生产力，加强森林生态系统保护和环境服务，恢复退化的森林地区，遏制毁林，并改善治理、融资渠道、技术开发和监测体系。墨西哥国家森林监测系统数据显示，2001至2024年间，该国21.99%的森林生态系统损失源于林地转为农业用途。5月27日，墨西哥政府正式推出“森林生态系统及其资源零毁林证书”及相关配套措施。该证书由Semarnat森林管理、土壤和生态规划总局颁发，机构将核实农业活动是否涉及非法改变林地用途，以防止因未经授权的农业用地扩张而导致生物多样性丧失。当前，墨西哥木材行业仍面临进口低价木材的冲击，本地生产商呼吁联邦政府征收关税以应对竞争。此外，杜兰戈等地因树皮虫害蔓延，木材采伐面临较大困难，本地家具行业面临油漆、溶剂和运输成本上涨，进一步挤压了产业利润空间。对此，家具行业正通过开发新市场和新项目寻求增长，并更多地采取集中发货方式以降低物流费用。

2026年5月，GTI-墨西哥指数录得49.6%，比上月回落2.4个百分点，再次降至临界值（50%）以下，显示GTI-墨西哥指数所代表的优势木业企业生产经营整体较上月呈收缩态势。

从12个分类指数看，采伐、产成品库存、采购价格、主要原材料库存和市场预期5项分指数高于临界值；生产、出口订单和生产经营人员3项分指数位于临界值；新订单、现有订单、采购量和配送时间4项分指数低于临界值。与上月相比，生产、出口订单、现有订单、产成品库存、采购价格、主要原材料库存和市场预期7项分指数有所增长，涨幅为0.7-16.7个百分点；采伐、新订单、采购量、生产经营人员和配送时间5项分指数较上月有所降低，降幅为2.5-14.2个百分点。

## GTI-墨西哥分类指数一览表 (单位: %)



	2025.12	2026.01	2026.02	2026.03	2026.04	2026.05	与上月相比	景气状态
GTI-墨西哥综合指数	48.0	39.8	41.3	46.4	52.0	49.6	-2.4 ↓	收缩
采伐指数	43.8	32.4	53.6	47.7	62.5	52.6	-9.9 ↓	扩张
生产指数	46.7	41.2	50.0	44.7	46.4	50.0	3.6 ↑	持平
新订单指数	52.9	38.9	40.0	43.2	55.9	47.5	-8.4 ↓	收缩
出口订单指数	50.0	75.0	50.0	75.0	33.3	50.0	16.7 ↑	持平
现有订单指数	44.1	33.3	33.3	38.6	41.2	47.5	6.3 ↑	收缩
产成品库存指数	47.1	44.4	46.7	45.5	44.1	57.5	13.4 ↑	扩张
采购量指数	50.0	25.0	37.5	42.3	60.0	45.8	-14.2 ↓	收缩
采购价格指数	65.0	70.8	54.2	60.7	62.5	69.2	6.7 ↑	扩张
主要原材料库存指数	45.5	30.8	34.6	50.0	50.0	57.7	7.7 ↑	扩张
生产经营人员指数	44.1	44.4	36.7	52.3	55.9	50.0	-5.9 ↓	持平
供应商配送时间指数	47.1	38.9	40.0	45.5	50.0	47.5	-2.5 ↓	收缩
市场预期指数	70.6	75.0	63.3	63.6	61.8	62.5	0.7 ↑	扩张



Wood Veneer Drying, Mexico. © Forestal Xochiapa



Wood Dragging, Mexico. © Forestal Xochiapa



# GTI-墨西哥指数

## 墨西哥木业简讯



2021年至2024年间，墨西哥热带木材产品销量呈现出显著增长。消费量从2021年的约37万立方米原木当量增加到2024年的142万立方米原木当量，累计增幅接近287%。

然而，原木消费量涨幅与终端市场涨幅并不同步。尽管消费量增长了将近四倍，但市场销售额仅从2021年的1.0543亿美元增至2024年的2.2814亿美元，增幅约为116%，即增加了1.227亿美元。

这种差异表明，市场的扩张主要源于相对低价基础木料消费拉动，增量集中在低附加值品类，深加工成品、高端定制木料（木门、装饰线条、建筑用材、优质板材）占比偏低，市场增量以初级原料、半成品为主。

### 2021-2024年墨西哥热带木材市场规模（消费量）

数据	2021	2022	2023	2024
消费量（百万立方米原木当量）	0.37	0.92	1.07	1.42
同比变化（%）	-	152%*	16%	33%

\*新冠疫情后的复苏

### 2021-2024年墨西哥热带木材市场规模（销售额）

数据	2021	2022	2023	2024
消费额（百万美元）	105.43	197.70	217.51	228.14
同比变化（%）	26%	85%	12%	5%

数据来源：墨西哥环境与自然资源部（SEMARNAT）《林业生产统计年鉴》及墨西哥国家统计局（INEGI）《墨西哥货物贸易收支平衡表》。

信息来源：GTI墨西哥项目办



## GTI-墨西哥 企业反馈主要困难

- 企业产品销量下滑。
- 物流和配送效率较低。
- 来自竞争对手的价格压力。
- 市场需求不稳定且难以预测。
- 企业销售渠道有限或渠道开发不足。
- 存在国际贸易壁垒或关税问题。



## GTI-墨西哥 企业反馈的相关建议

- 提升企业木材加工水平。
- 改善道路状况，提高运输效率。
- 调整政策，以减少部分产品的进口。
- 确保充足的产品销售和分销渠道。
- 争取政府补贴，以降低生产成本。
- 申请拨款购买设备、机械和基础设施。
- 开展市场营销，提升国内产品的附加值。



Open air drying of wood, Mexico. © Industria Forestal Pueblos Mancomunados



Wooden piles, Mexico. © Industria Forestal Pueblos Mancomunados

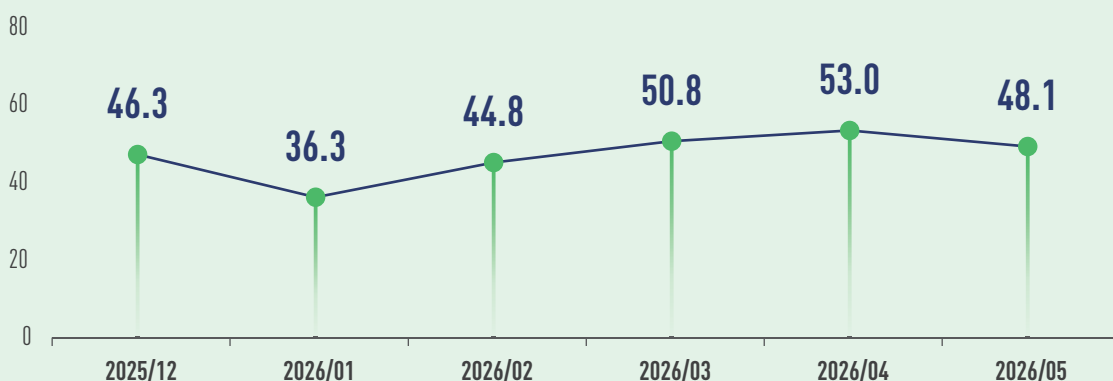


## 2026年5月GTI-厄瓜多尔指数



### GTI-厄瓜多尔综合指数

单位：%



地区冲突和哥伦比亚贸易摩擦等外部挑战对厄瓜多尔木材出口带来较大外部挑战。中东是厄瓜多尔家具行业的主要出口目的地之一，受地区冲突影响，家具出口受阻，物流成本攀升，企业运营压力加大。与哥伦比亚的贸易摩擦影响了今年前5个月厄瓜多尔木材出口表现，但据截至5月份消息，随着两国之间的关税战有望结束，对哥伦比亚木材出口（尤其是板材）预计将逐渐恢复。厄瓜多尔林业和木材工业协会（AIMA）称，年出口目标已从此前的逾7亿美元下调至更为保守的水平。积极的消息是，下游建筑业和房地产行业增长势头较好，一定程度上支撑了国内木材市场需求。据厄瓜多尔国税局（SRI）数据，2026年5月，全国电子收据统计的商业销售额达242.78亿美元，同比增长10.1%，其中建筑业涨幅最高，同比上涨24.5%，房地产业增长10.8%。

2026年5月，GTI-厄瓜多尔指数录得48.1%，较上月减少4.9个百分点，2个月后降至临界值（50%）以下，显示GTI-厄瓜多尔指数所代表的优势木业企业生产经营整体较上月呈收缩态势。

从12个分类指数看，生产、出口订单、现有订单、产成品库存、采购量和采购价格6项分指数高于50%临界值；采伐、主要原材料库存和生产经营人员3项分指数位于临界值；新订单、配送时间和市场预期3项分指数低于临界值。与上月相比，采伐、产成品库存和采购价格3项分指数比上月增加，涨幅为6.2-25.0个百分点；生产经营人员1项分指数与上月持平；生产、新订单、出口订单、现有订单、采购量、主要原材料库存、配送时间和市场预期8项分指数比上月减少，降幅在2.5-19.4个百分点之间。

## GTI-厄瓜多尔分类指数一览表 (单位: %)



	2025.12	2026.01	2026.02	2026.03	2026.04	2026.05	与上月相比	景气状态
GTI-厄瓜多尔综合指数	46.3	36.3	44.8	50.8	53.0	48.1	-4.9 ↓	收缩
采伐指数	41.7	28.6	50.0	62.5	43.8	50.0	6.2 ↑	持平
生产指数	50.0	35.7	33.3	75.0	56.3	53.8	-2.5 ↓	扩张
新订单指数	41.7	42.9	64.3	37.5	56.3	46.9	-9.4 ↓	收缩
出口订单指数	40.0	50.0	70.0	33.3	75.0	55.6	-19.4 ↓	扩张
现有订单指数	33.3	50.0	50.0	50.0	56.3	53.1	-3.2 ↓	扩张
产成品库存指数	33.3	28.6	28.6	62.5	31.3	56.3	25.0 ↑	扩张
采购量指数	58.3	21.4	50.0	75.0	62.5	53.1	-9.4 ↓	扩张
采购价格指数	58.3	71.4	50.0	75.0	62.5	68.8	6.3 ↑	扩张
主要原材料库存指数	50.0	21.4	28.6	75.0	56.3	50.0	-6.3 ↓	持平
生产经营人员指数	50.0	42.9	50.0	37.5	50.0	50.0	0.0	持平
供应商配送时间指数	41.7	25.0	28.6	25.0	42.9	37.5	-5.4 ↓	收缩
市场预期指数	58.3	57.1	35.7	62.5	50.0	34.4	-15.6 ↓	收缩



### GTI-厄瓜多尔 企业反馈主要困难

- 缺乏木材供应商。
- 原材料价格上涨。
- 柴油价格高企推高运输成本。
- 劳动力成本居高不下。
- 木材原料短缺。
- 受燃料价格影响，木材价格有上涨趋势。
- 原材料配送缓慢。
- 尽管已支付预付款，供应商仍未按要求交货。
- 降雨导致收入减少和安全问题。



### GTI-厄瓜多尔 企业反馈的相关建议

- 稳定燃料价格。
- 降低生产成本。
- 推出含激励措施的造林计划。
- 寻找持有相应环境许可的供应商。
- 调节木材流向，控制供应商的木材价格。



## 2026年5月GTI-中国指数



海关数据显示，今年4月中国木材进口量为486.5万立方米，环比增长4%；其中，进口原木约298万立方米，环比增长7.9%；进口锯材达188.5万立方米，环比小幅下滑1.7%。当月，中国自美国进口木材18.5万立方米，同比增长23.6%，环比大增44.5%，显示两国木材贸易呈现恢复迹象。当前，中国在积极推动桉树、柚木等人工林产业发展，以实现森林生态效益与经济效益协同提升。最新数据显示，中国年产桉树木材超3000万立方米，有效降低了木材对外依存度，为建筑、造纸、家具、包装等产业提供了原材料保障。中国国家统计局数据显示，1-4月全国规模以上家具制造业实现利润总额26.7亿元。当前，家具行业正呈现出“出口修复但制造承压”的发展结构，企业通过价格调整维持订单规模，处于“以价换量”阶段。

2026年5月，GTI-中国指数录得47.8%，比上月减少5.7个百分点，2个月后降至临界值（50%）以下，显示本月GTI-中国指数所代表的优势木业企业生产经营整体较上月呈收缩态势。

从分类指数看，产成品库存、采购量、进口、主要原材料库存和配送时间5项分指数均位于50%临界值以上；生产、新订单、出口订单、现有订单、采购价格、生产经营人员和市场预期7项分指数位于临界值以下。与上月相比，进口和主要原材料库存2项分指数比上月增加，涨幅在1.8-4.9个百分点之间；配送时间1项分指数与上月持平；其余9项分指数均比上月减少，降幅在0.9-23.0个百分点之间。

## GTI-中国分类指数一览表 (单位: %)



	2025.12	2026.01	2026.02	2026.03	2026.04	2026.05	与上月相比	景气状态
GTI-中国综合指数	49.9	45.0	31.1	61.1	53.5	47.8	-5.7 ↓	收缩
生产指数	51.4	44.9	21.2	65.5	57.6	49.3	-8.3 ↓	收缩
新订单指数	51.4	43.5	23.6	65.0	54.0	43.5	-10.5 ↓	收缩
出口订单指数	48.6	44.9	40.1	54.9	53.1	49.3	-3.8 ↓	收缩
现有订单指数	48.6	47.8	30.2	62.1	52.2	46.4	-5.8 ↓	收缩
产成品库存指数	47.6	48.2	40.6	54.9	52.7	51.8	-0.9 ↓	扩张
采购量指数	53.8	52.9	37.7	67.0	56.7	52.9	-3.8 ↓	扩张
采购价格指数	44.3	56.2	52.4	73.8	70.1	47.1	-23.0 ↓	收缩
进口指数	60.4	48.2	43.4	53.4	49.1	54.0	4.9 ↑	扩张
主要原材料库存指数	49.1	49.6	48.1	55.8	49.6	51.4	1.8 ↑	扩张
生产经营人员指数	45.3	45.3	39.2	56.8	50.9	47.5	-3.4 ↓	收缩
供应商配送时间指数	50.9	44.9	40.6	55.3	51.8	51.8	0.0	扩张
市场预期指数	36.8	40.6	59.9	68.4	58.5	48.6	-9.9 ↓	收缩



### GTI-中国 企业反馈主要困难

- 企业订单不足。
- 原材料成本上涨。
- 木材市场需求不足。
- 木材产品价格竞争激烈。



### GTI-中国 企业反馈的相关建议

- 突破同质化竞争。
- 拓宽企业融资渠道。
- 政府对木业企业提供政策支持。
- 企业开拓国际市场，增加订单量。

# 报告简介

## 调查方法

在国际热带木材组织（International Tropical Timber Organization, ITTO）支持下，全球木业指数（Global Timber Index, GTI）平台分别在木材生产国和木材消费国的试点国家设置项目办。目前，已在印度尼西亚、马来西亚、泰国、加蓬、刚果（布）、加纳、巴西、墨西哥、厄瓜多尔、中国10个国家设置项目办。

每月月底，各国项目办组织当地优势木业企业填写GTI指数调查问卷，然后由全球林产品绿色供应链倡议（Global Green Supply Chains Initiative, GGSC）秘书处组织专家进行数据汇总、分析，并撰写报告。

根据不同国家的木材和木制品行业特征，GTI调查问卷分为木材生产国、木制品制造国、木材消费国三套问卷。

(1) 针对木材生产国，重点调查当地木材采伐与供给的景气发展态势，涵盖原木、锯材、单板等细分行业。

(2) 针对木制品制造国（如中国），重点调查当地木材加工制造行业的景气发展态势，涵盖木地板、木门、人造板、木家具等细分行业。

(3) 针对木材消费国，重点调查面向终端市场的木制品行业景气情况。

## 指数计算及解读

GTI指数分为综合指数和分类指数。

(1) 分类指数的计算。GTI指数调查体系包括生产（或采伐）、新订单、新出口订单、在手订单、产成品库存、采购量、进口、主要原材料购进价格、原材料库存、从业人员、供应商配送时间、市场预期等12个分类指数。分类指数采用扩散指数计算方法，即正向回答的企业个数百分比加上回答不变的百分比的一半。

(2) 综合指数的计算。GTI由生产（或采伐）、新订单、原材料库存、从业人员、供应商配送时间等5个分类指数加权计算而成。5个分类指数及其权重是依据其对产业经济的先行影响程度确定的。

综合指数和分类指数的取值均在0-100%之间，50%为指数的临界值，也即荣枯分水线。当指数大于50%时，反映这个指数代表的经营状况中扩张成分大于收缩成分；当指数小于50%时，这个指数的经营状况扩张成分弱于收缩成分；当指数等于50%时，说明与扩张成分与收缩成分旗鼓相当，行业发展趋平。

## 声明

全球木业指数报告分析结论基于各试点国家木业企业自行填报数据得出，不作为投资依据、仅供参考。

本报告内有关数据的解释权和知识产权归国际热带木材组织（ITTO）和全球林产品绿色供应链倡议（GGSC）秘书处共同所有。未经上述两方同意，不得以任何未经授权的形式（包括但不限于复制、发布或传输等）使用本报告中出现的资料。



## 国际热带木材组织 (ITTO)

国际热带木材组织（International Tropical Timber Organization，简称ITTO）是一个政府间国际组织，其宗旨是促进热带森林的可持续经营与保护，扩大基于可持续经营与合法采伐的热带木材国际贸易。ITTO总部位于日本横滨。目前，ITTO有76个成员国，占据约90%的全球热带木材贸易、80%以上的世界热带森林。



## 全球林产品绿色供应链倡议 (GGSC)

全球林产品绿色供应链倡议（GGSC），是在ITTO第53届理事会上，经成员国讨论批准列入ITTO双年计划（BWP）的合法与可持续供应链（LSSC）方案下的行动。于2018年由中国领军林产品企业发起，于2019年成为国际倡议。GGSC平台是以服务林产业可持续发展为目标的全球化企业服务平台。

**愿景：**连接森林的利益相关方，促进人与自然和谐共生。

**使命：**构建全球木业可持续发展生态，促进企业社会和环境责任转化为竞争优势，服务人类美好生活。

**价值观：**开放、共享、绿色、协作。

### 联络方式

#### 高旭婷 女士

GGSC秘书处  
对外联络部

✉ [gaoxuting@itto-ggsc.org](mailto:gaoxuting@itto-ggsc.org)

#### 左平 女士

GGSC秘书处  
品牌宣传部

✉ [zuoping@itto-ggsc.org](mailto:zuoping@itto-ggsc.org)

# GTI 指数报告

## 联系我们

### GGSC

邮 箱: [ggsc@itto-ggsc.org](mailto:ggsc@itto-ggsc.org)  
电 话: 86-10-6609 5281  
网 址: [www.itto-ggsc.org](http://www.itto-ggsc.org)



扫描二维码  
关注公众号

### ITTO

联系人: 李强 先生  
邮 箱: [li@itto.int](mailto:li@itto.int)  
网 址: [www.itto.int](http://www.itto.int)



扫描二维码  
关注公众号