



**ITTO**  
INTERNATIONAL TROPICAL  
TIMBER ORGANIZATION



本报告由GGSC编写，得到国际热带木材组织（ITTO）和澳门特别行政区招商投资促进局（IPIM）以及印度尼西亚、马来西亚、泰国、加蓬、刚果（布）、加纳、巴西、墨西哥、厄瓜多尔和中国项目办的支持。

# GTI 指数报告

Global Timber Index

月度

GGSC-No. 04/2026



# 感谢全球木业指数平台项目办的支持

## 印度尼西亚

- Sustainable Forest Management of the Ministry of Environment and Forestry



## 马来西亚

- Malaysian Timber Council (MTC)
- Special thanks to Ministry of Plantation Industries & Commodities (MPIC) and Sarawak Timber Association (STA)



## 加蓬

- Ministry of Water and Forests, Environment, Climate



## 泰国

- Thai Timber Association (TTA)



## 刚果 (布)

- Ministry of Forest Economy

## 中国

- The Secretariat of the Global Green Supply Chains Initiative (GGSC)



## 加纳

- Forestry Commission

## 厄瓜多尔

- Ministry of Environment, Water, and Ecology (MAATE)
- Special thanks to the Forestry Directorate and the Sustainable Forest Management Corporation (COMAFORS)



## 墨西哥

- National Forestry Commission of Mexico (CONAFOR)




## 巴西

- STCP Engenharia de Projetos Ltda



# 目录

- 
- 01 GTI试点国指数概览
  - 02-05 GTI-印度尼西亚指数
  - 06-07 GTI-马来西亚指数
  - 08-09 GTI-泰国指数
  - 10-11 GTI-加蓬指数
  - 12-13 GTI-刚果(布)指数
  - 14-15 GTI-加纳指数
  - 16-19 GTI-巴西指数
  - 20-21 GTI-墨西哥指数
  - 22-23 GTI-厄瓜多尔指数
  - 24-25 GTI-中国指数
  - 26-27 报告简介

# GTI指数报告

4月





# 2026全球合法与可持续木业高峰论坛 GLOBAL LEGAL & SUSTAINABLE TIMBER FORUM 2026



# GLSTF2026

## 创新与转型 — 探寻全球木业坚韧永续新出路

2026年9月22-23日



中国澳门·银河国际会议中心

GALAXY INTERNATIONAL CONVENTION CENTER  
MACAO SAR, CHINA

主办单位  
Hosts



**ITTO**  
INTERNATIONAL TROPICAL  
TIMBER ORGANIZATION

澳門特別行政區  
Região Administrativa Especial de Macau  
Macao Special Administrative Region



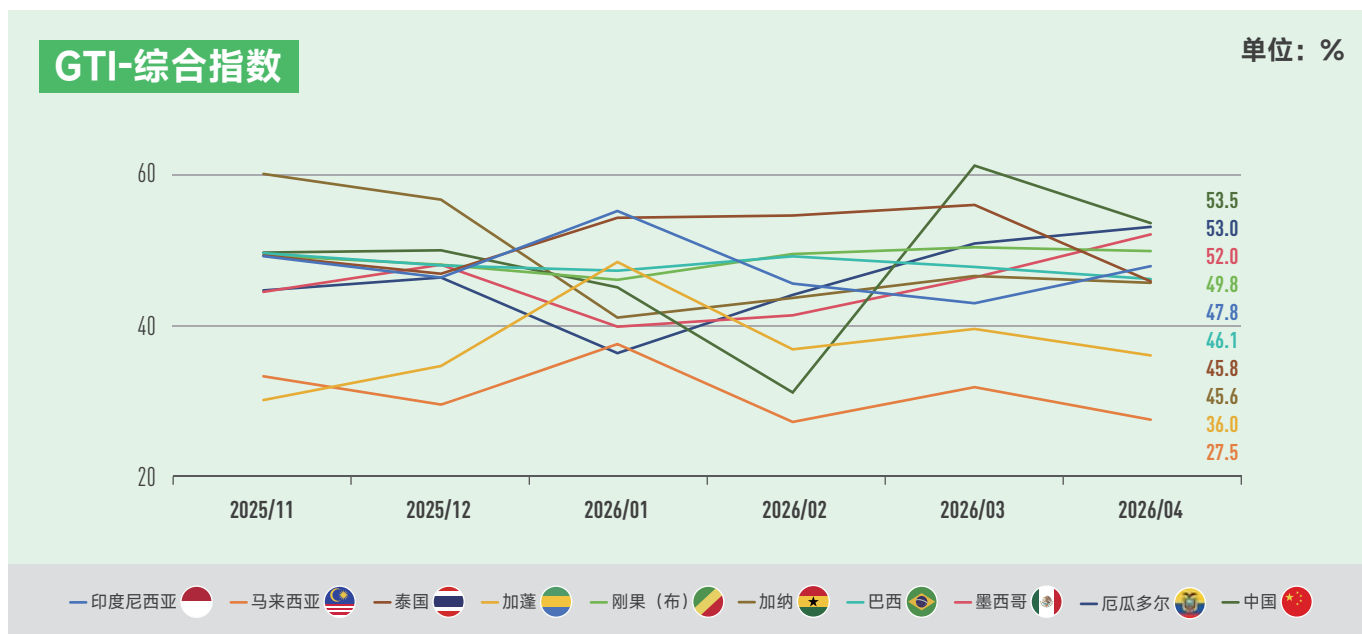
招商投資促進局  
Instituto de Promoção do Comércio e do Investimento  
Commerce and Investment Promotion Institute

承办单位  
Organizer



## GTI试点国指数概览

### 成本高企与贸易重构下三试点国仍呈扩张态势



2026年4月，全球木业指数（Global Timber Index, GTI）报告显示：在10个试点国家中，中国（53.5%）、厄瓜多尔（53.0%）、墨西哥（52.0%）三个国家的GTI指数位于50%临界值以上，木业生产经营整体呈扩张态势。其余7个国家均处于收缩区间。其中，刚果（布）指数录得49.8%，接近临界值，收缩态势温和；印度尼西亚（47.8%）、巴西（46.1%）、泰国（45.8%）、加纳（45.6%）呈中度收缩；加蓬（36.0%）与马来西亚（27.5%）指数偏低，行业收缩幅度较大。

GTI 细分指数显示，本月墨西哥采伐量较上月回升，巴西采伐量连续3个月保持稳定。在生产端，加蓬、厄瓜多尔、中国产量均呈现增长。在需求端，墨西哥、厄瓜多尔、中国新订单量上升，刚果（布）新订单量连续3个月保持稳定，国内外市场运行均较为平稳。

成本高企是GTI样本企业面临的突出难题。尽管本月多国燃油价格有所下调，但仍处于历史较高水平，对木材运输、采伐等环节构成较大成本压力。与此同时，原材料、人工、电力、税费等多重成本叠加，进一步挤压企业利润空间。对此，部分国家政府积极出台帮扶措施。例如，砂拉越政府批

准将天然林木材特许使用费率（Royalty Rates）及部分法定费用调降50%，以减轻从业者成本压力。

GTI试点国木材贸易流向持续动态重构。受霍尔木兹海峡紧张局势影响，试点国与中东国家之间的木材贸易额大幅下滑。以巴西为例，其对中东地区的木材出口额从1月的近1800万美元骤降至3月的约600万美元。此外在美洲市场，巴西木材行业呈现对美国出口下滑、对墨西哥出口增长走势，反映其正积极在美洲内部寻找替代市场。

森林治理方面，本月试点国新动向主要集中在畜牧业防毁林、技术赋能、社区参与式治理等方面。例如，在联合国粮农组织与全球环境基金的支持下，墨西哥正推进其首个旨在实现零毁林、低排放畜牧业生产的国家行动，旨在解决主要由畜牧业造成的森林损失问题。马来西亚半岛林业局已引入人工智能、地理信息系统及无人机等最新技术，以加强打击非法伐木等行为。泰国正推动《社区森林法案》草案的立法进程，旨在赋予当地居民权力，使其能够在保护森林区域的同时获得收益。

1. 全球木业指数（GTI）是综合反映全球木业生产经营总体走势的一套指数体系，由全球主要木材生产国和木材消费国木业企业共同参与调查完成。调查内容涵盖木材采伐、贸易、制造各环节，包含生产、订单、进出口、雇员、库存及原材料价格等多方面经营指标，对指导企业经营、行业投资、辅助国家宏观调控政策具有重要意义。

2. GTI指数是反映一国木业市场月度景气走势的重要工具，不反映国家木业市场竞争力，不能用做国家之间木业市场发展的排名与对比。

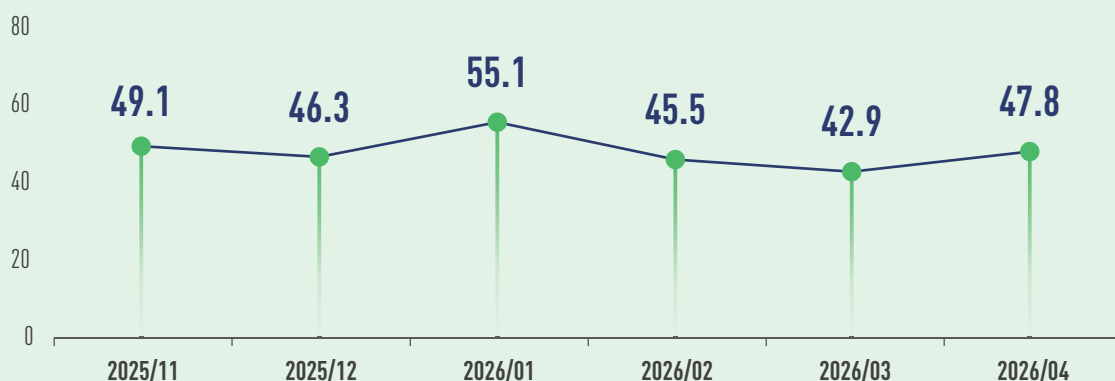


## 2026年4月GTI-印度尼西亚指数



### GTI-印度尼西亚综合指数

单位：%



4月，印度尼西亚单板、包装箱用木板、多种人工林加工木材（如金合欢、橡胶木、桉木）的出口基准价格上调，而横截面积在1000-4000平方毫米之间的印茄木（Merbau）等产品价格有所下调。印尼中央统计局（BPS）数据显示，该国原木和加工木材的产量仍然充足。第二季度家具制造业生产活动有望呈增长态势，原材料挑战在于物流配送、优质木材的持续供应、价格稳定性等方面。4月10日，印尼家具和手工艺品行业协会（HIMKI）主席在接受采访时表示，印尼国内家具市场较为疲软，尤其是受到较便宜进口商品冲击，出口市场则保持温和增长，其中对美出口占比高达54%至56%。4月13日，印尼政府正式颁布《林业部长条例》2026年第6号文件，对林业部门温室气体排放抵消机制下的碳交易程序进行了规定，并将碳交易参与主体从企业拓宽至社会林业团体、原住民社区、私有林地所有者以及碳服务管理机构。

2026年4月，GTI-印度尼西亚指数录得47.8%，连续3个月位于50%临界值以下，显示GTI-印度尼西亚指数所代表的优势木业企业生产经营整体较上月呈收缩态势。

从12个分类指数看，配送时间和市场预期2项分指数高于临界值，生产和采购价格2项分指数位于临界值，其余8项分指数低于临界值。与上月相比，生产、现有订单、产成品库存、主要原材料库存和配送时间5项分指数比上月增加，涨幅为1.2-18.7个百分点；新订单和采购价格2项分指数与上月持平；采伐、出口订单、采购量、生产经营人员和市场预期5项分指数下降，降幅为1.3-5.5个百分点。

## GTI-印度尼西亚分类指数一览表 (单位: %)



	2025.11	2025.12	2026.01	2026.02	2026.03	2026.04	与上月相比	景气状态
GTI-印度尼西亚综合指数	49.1	46.3	55.1	45.5	42.9	47.8	4.9 ↑	收缩
采伐指数	43.5	46.3	77.3	45.7	52.3	47.9	-4.4 ↓	收缩
生产指数	37.5	31.3	58.3	33.3	31.3	50.0	18.7 ↑	持平
新订单指数	56.3	51.5	57.7	50.0	48.4	48.4	0.0	收缩
出口订单指数	56.3	50.0	50.0	54.5	44.4	38.9	-5.5 ↓	收缩
现有订单指数	43.8	47.1	58.3	42.4	40.3	45.3	5.0 ↑	收缩
产成品库存指数	50.0	48.5	68.2	42.4	38.7	42.2	3.5 ↑	收缩
采购量指数	50.0	35.7	58.3	44.4	40.0	36.4	-3.6 ↓	收缩
采购价格指数	50.0	50.0	50.0	50.0	50.0	50.0	0.0	持平
主要原材料库存指数	50.0	50.0	50.0	50.0	43.8	45.0	1.2 ↑	收缩
生产经营人员指数	51.6	52.9	55.2	47.0	43.5	42.2	-1.3 ↓	收缩
供应商配送时间指数	50.0	50.0	48.0	51.7	50.0	52.1	2.1 ↑	扩张
市场预期指数	70.7	75.0	73.3	65.2	64.0	60.9	-3.1 ↓	扩张



Integrated Furniture in PT MMI, East Java, Indonesia. Photo: Herman Prayudi



Integrated Furniture in PT MMI, East Java, Indonesia. Photo: Herman Prayudi



## 印度尼西亚木业简讯



总体而言，2026年4月期间市场呈现企稳态势，多个行业领域均显现出逐步复苏的趋势，但物流挑战、运营效率及成本压力仍是印尼林业和木材加工行业从业者关注的主要问题。

市场状况保持相对稳定，部分以天然林为原料的木材行业领域出现局部改善，尤其是在生产表现方面。与此同时，以人工林为基础的产业虽维持了较好的产量水平和原材料库存，但仍面临需求端压力。

在上游端，天然林原木产量有所增加，而人工林产量在新订单减少的情况下保持相对稳定。这一状况表明原材料供应总体充足；然而，面对全球及国内市场需求动态，企业仍持谨慎态度。

### A. 下游行业（木材加工业出口）

2026年4月，木材加工业的表现与2026年3月相比保持相对稳定，但天然林木材产业与人工林木材产业之间呈现出不同的发展态势。

#### 1. 胶合板

4月份胶合板出口保持相对稳定，与2026年3月相比呈现小幅上升趋势。多个亚洲市场的需求持续支撑出口表现，特别是用于建筑和室内装饰领域的标准胶合板产品。然而，由于持续的贸易救济措施以及进口商谨慎的采购行为，对美国的出口仍面临压力。

#### 2. 纸张

2026年4月，纸制品出口态势相对平稳，较上月呈现温和复苏迹象。人工林木材产量稳定，持续为纸浆和造纸行业提供原材料支撑。人工林产业的关键原材料价格也保持相对稳定，使生产成本压力处于可控范围。尽管如此，出口市场的竞争依然激烈，特别是在部分亚洲目的地市场。

#### 3. 家具

2026年4月，家具出口继续表现良好。美国和欧洲市场的需求逐渐增加，特别是中高附加值产品。补货活动以及对认证和可持续木制家具产品需求的增长，仍是支撑该板块增长的主要因素。

#### 4. 木工制品

与2026年3月相比，木工制品表现相对稳定。尽管高附加值产品和专用组件的需求依然较大，但多个出口目的地的建筑行业需求仍保持温和。这表明，在市场需求尚未完全恢复的情况下，行业从业者在维持生产水平方面仍持谨慎态度。

### B. 作为工业原料的木材生产（上游板块）

2026年4月用于工业原料的木材生产总体保持稳定。

#### 1. 人工林（HT）

人工林的木材产量与上月相比保持相对稳定。然而，问卷调查结果显示，人工林原木新增订单有所减少。这一情况表明，尽管生产能力保持良好，但使用人工林原材料的多个行业的需求正在放缓。

#### 2. 天然林（HA）

天然林的木材产量较上月有所增加，而天然林原木新订单保持相对稳定。产量的增长反映出部分加工产业的运营活动及原材料需求仍较为稳健，尤其是胶合板和天然林木制品行业。

#### 3. 社区林（HR）

2026年4月，社区林的木材产量继续呈现相对积极的发展态势。得益于国内价格状况较为有利，中小型工业企业的需求保持相对稳定。

信息来源：GTI印度尼西亚项目办



Integrated Furniture in PT MMI, East Java, Indonesia. Photo: Herman Prayudi



Integrated Furniture in PT MMI, East Java, Indonesia. Photo: Herman Prayudi



## GTI-印度尼西亚 企业反馈主要困难

- 人工造林效率较低。
- 采伐作业中重型设备受损。
- 降雨量较大，导致许多主干道受损。
- 燃料和零部件价格上涨，运输成本高昂。
- 缺乏支持木材运输的配套交通基础设施。
- 受开斋节假期影响，公司合同工人数减少。
- 仍存在非法采伐活动。
- 原木供应呈减少趋势，木材价格上涨，同时市场需求较为低迷。
- 部分企业的天然林木资源潜力下降，同时面临燃油价格上涨、运营成本高昂等问题。
- 受雨季天气影响，运输道路通行困难，导致向木材加工行业供应原材料的生产和配送环节未达最佳状态。
- 加工木材出口困难，导致木材需求减少，与此同时，禁止原木运出本省的区域政策限制了市场。



## GTI-印度尼西亚 企业反馈的相关建议

- 根据物流需求寻找合适的运输路线。
- 对受损的重型设备进行定期维护。
- 建议放开锯材出口政策，或扩大各树种（尤其是天然生长于印尼东部地区的树种）的横截面积范围。
- 政府增加柴油储备，同时稳定并降低价格。
- 有必要在政府的支持下，拓展其他国家的市场。
- 为应对全球市场形势，需努力开拓新市场并促进胶合板产品的销售。
- 在节日期间，通过轮班制度和安排后备人员来应对工人休假。
- 为实现年度采伐计划目标，力争在旱季期间最大化木材产量。
- 需要政策激励措施以增加国内市场的木材消化量，同时为印尼木材产品开拓海外新市场。
- 政府在木材生产方面的政策保持灵活性，能根据下游木材加工行业的消化能力进行调整。
- 修订有关林业产品出口的法规，特别是针对横截面积的规定，以支持上下游产业的可持续发展。

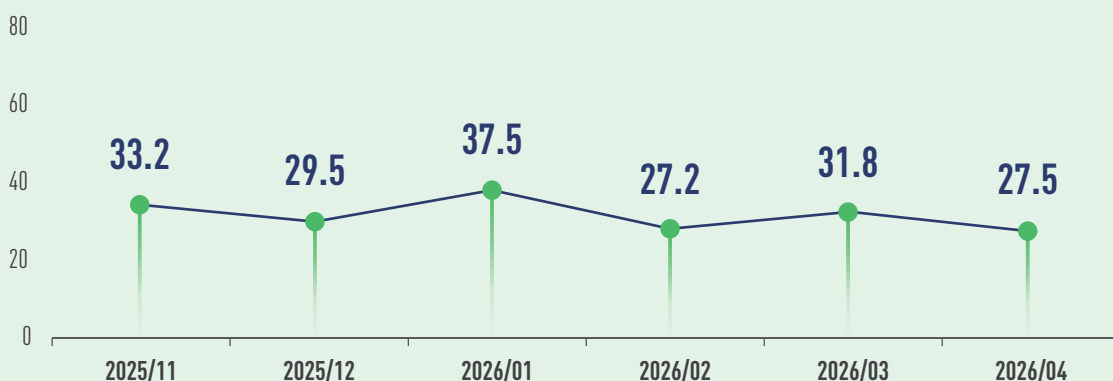


## 2026年4月GTI-马来西亚指数



### GTI-马来西亚综合指数

单位：%



当前，马来西亚木材行业仍受困于燃油供给受限且成本较高。为减轻从业者成本压力，4月15日，砂拉越政府批准将天然林木材特许使用费率（Royalty Rates）及部分法定费用调降50%。同时，砂拉越正推动木材工业转型，重点发展工程木、家具等高附加值产业，并计划在古晋和丹绒玛尼设立家具工业园。马来西亚家具总会（MFC）称，受多个因素影响，过去两年该国家具行业生产成本上涨约25%至30%，削弱了制造商的议价能力，他们呼吁政府推行利好政策，帮助企业控制成本。林业治理方面，马来西亚半岛林业局已引入人工智能、地理信息系统及无人机等最新技术，以加强打击非法伐木等行为。4月21日，霹靂州立法议会通过林业法修正案，加强了执法及森林资源管理。

2026年4月，GTI-马来西亚指数录得27.5%，比上月减少4.3个百分点，连续多月位于临界值（50%）以下，显示GTI-马来西亚指数所代表的优势木业企业生产经营整体较上月呈收缩态势。

从12个分类指数看，采购价格1项分指数高于50%临界值；产成品库存1项分指数位于50%临界值；其余10项分指数低于50%临界值。与上月相比，现有订单、采购量、采购价格和市场预期4项分指数比上月增加，涨幅为3.6-16.1个百分点；采伐、生产、新订单、出口订单、产成品库存、主要原材料库存、生产经营人员和配送时间8项分指数下降，降幅为1.8-7.8个百分点。



Seatable Veneer Product in Tan Chee Seng Sawmill Perak, Malaysia. Photo: Khairul nizam

## GTI-马来西亚分类指数一览表 (单位: %)



	2025.11	2025.12	2026.01	2026.02	2026.03	2026.04	与上月相比	景气状态
GTI-马来西亚综合指数	33.2	29.5	37.5	27.2	31.8	27.5	-4.3 ↓	收缩
采伐指数	35.7	33.3	44.4	38.9	38.9	31.3	-7.6 ↓	收缩
生产指数	31.8	29.2	40.0	30.0	38.9	31.3	-7.6 ↓	收缩
新订单指数	34.6	28.6	37.5	20.8	31.8	30.0	-1.8 ↓	收缩
出口订单指数	36.4	31.8	30.0	25.0	33.3	27.8	-5.5 ↓	收缩
现有订单指数	26.9	25.0	37.5	29.2	36.4	40.0	3.6 ↑	收缩
产成品库存指数	46.2	53.6	54.2	54.2	54.5	50.0	-4.5 ↓	持平
采购量指数	41.7	38.5	50.0	27.3	25.0	33.3	8.3 ↑	收缩
采购价格指数	45.8	50.0	59.1	45.5	45.0	61.1	16.1 ↑	扩张
主要原材料库存指数	37.5	34.6	40.9	36.4	35.0	33.3	-1.7 ↓	收缩
生产经营人员指数	30.8	25.0	33.3	25.0	22.7	20.0	-2.7 ↓	收缩
供应商配送时间指数	33.3	34.6	36.4	31.8	30.0	22.2	-7.8 ↓	收缩
市场预期指数	42.3	50.0	40.0	41.7	40.9	45.0	4.1 ↑	收缩



### GTI-马来西亚 企业反馈主要困难

- 市场需求不足。
- 企业订单量减少。
- 去往美国的运费上涨。
- 劳动力和柴油成本上升。
- 砂拉越市场进口胶合板过多，全球建筑市场持续疲软，且船运舱位紧张。
- 需求疲软且不稳定，与此同时，受全球油价、地缘政治、原木及化工原料供应不稳定以及汇率波动影响，企业经营成本持续攀升。



### GTI-马来西亚 企业反馈的相关建议

- 加强原材料储备。
- 根据市场需求适当放缓生产。
- 政府介入提高集装箱及船舶运力。
- 政府出台刺激政策以增加建筑和施工项目。
- 调整生产计划，强化成本控制，加强协调以确保原材料供应稳定，密切关注全球形势并开拓替代市场。

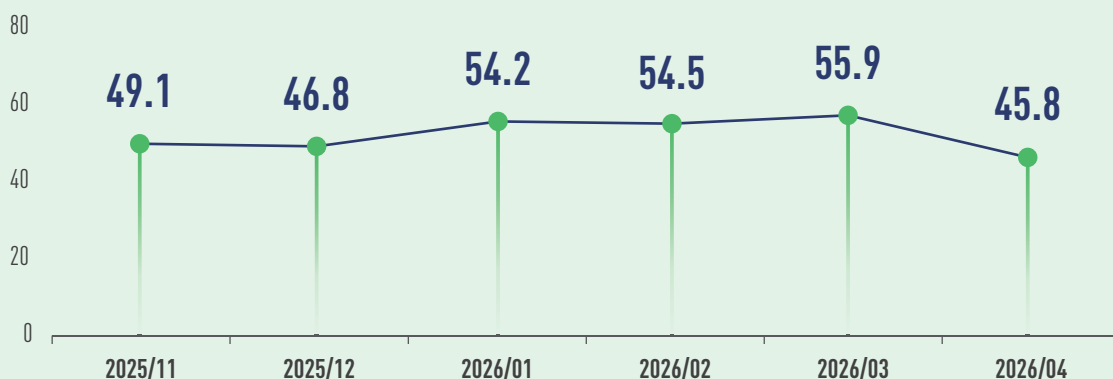


## 2026年4月GTI-泰国指数



### GTI-泰国综合指数

单位：%



泰国家具协会官网消息显示，2026年一季度，泰国家具及零部件出口总额达4.95亿美元，同比增长23.37%。同期，锯材出口额3.36亿美元，同比增长3.68%；中密度纤维板出口额1.78亿美元，同比下滑24.15%；刨花板出口额1.07亿美元，同比下滑19.15%。为进一步拓展国际市场，泰国正加速推进与欧盟等自由贸易协定谈判。在物流方面，近日泰国林查班港与中国深圳盐田港之间新开通航线，将有助于提升两国之间木材及木制品运输效率。然而，国内下游需求面临挑战。泰国两大金融机构预测，2026年该国住宅房地产市场将跌至八年来最低点，房屋过户量将连续第四年出现萎缩。在森林资源管理方面，泰国正推动《社区森林法案》草案的立法进程，旨在赋予当地居民权力，使其能够在保护森林区域的同时获得收益。

2026年4月，GTI-泰国指数录得45.8%，较上月减少10.1个百分点，3个月后至临界值（50%）以下，显示GTI-泰国指数所代表的优势木业企业生产经营整体较上月呈收缩态势。

从12个分类指数看，出口订单和采购价格2项分指数高于50%临界值；生产1项分指数位于临界值；采伐、新订单、现有订单、产成品库存、采购量、主要原材料库存、生产经营人员、配送时间和市场预期9项分指数低于临界值。与上月相比，产成品库存和采购价格2项分指数较上月上升，涨幅在2.9-6.2个百分点之间，其余10项分指数下降，降幅为5.3-27.2个百分点。

## 泰国木业简讯

2026年4月，泰国木材市场需求增长缓慢，但总体较为平稳，主要得益于建筑、家具和房地产行业的支撑。然而，消费者信心疲软、家庭债务高企，加之政府支出和全球贸易存在不确定性，使得企业采取谨慎经营策略，将重心放在成本控制和库存管理上，而非市场扩张。

在供应端，行业面临更高的生产及合规成本，包括能源、运输和合法性检验等费用。由于泰国禁止天然林采伐，本地经营者的木材供应依赖于人工林木材、进口木材和再生材料。可持续发展要求与《欧盟零毁林法案》(EUDR) 合规标准日益重要，尤其对出口导向型市场而言。尽管大型企业正逐步通过认证体系和溯源措施加以适应，但中小型企业及家庭作坊因资金和技术能力有限，在达标方面仍面临较大困难。

总体而言，泰国木材行业正朝着更注重可持续性和更规范化的市场结构转型。竞争力越来越取决于合法采购、可追溯性和环境合规性。然而，中小企业仍需更有力的政府支持，包括激励措施、融资和更清晰的政策，以在当前经济条件和政治环境下成功转型。有关政府支持的这些需求亦涵盖人工林/林场层面。

信息来源：GTI泰国项目办

## GTI-泰国分类指数一览表 (单位: %)



	2025.11	2025.12	2026.01	2026.02	2026.03	2026.04	与上月相比	景气状态
GTI-泰国综合指数	49.1	46.8	54.2	54.5	55.9	45.8	-10.1 ↓	收缩
采伐指数	46.2	33.3	41.7	40.9	54.2	42.3	-11.9 ↓	收缩
生产指数	50.0	42.9	58.8	60.0	56.3	50.0	-6.3 ↓	持平
新订单指数	50.0	50.0	61.1	62.5	64.7	47.4	-17.3 ↓	收缩
出口订单指数	45.5	66.7	50.0	40.0	75.0	61.1	-13.9 ↓	扩张
现有订单指数	44.4	46.9	50.0	31.3	41.2	31.6	-9.6 ↓	收缩
产成品库存指数	41.7	43.8	47.2	40.6	41.2	47.4	6.2 ↑	收缩
采购量指数	50.0	42.3	44.1	43.3	56.7	34.4	-22.3 ↓	收缩
采购价格指数	66.7	57.1	52.9	43.3	61.8	64.7	2.9 ↑	扩张
主要原材料库存指数	40.6	46.4	50.0	46.4	40.6	30.6	-10.0 ↓	收缩
生产经营人员指数	50.0	46.9	47.2	40.6	50.0	44.7	-5.3 ↓	收缩
供应商配送时间指数	50.0	46.9	44.4	53.1	55.9	47.4	-8.5 ↓	收缩
市场预期指数	36.1	40.6	36.1	31.3	58.8	31.6	-27.2 ↓	收缩



### GTI-泰国 企业反馈主要困难

- 企业客户减少。
- 木片采购成本上涨。
- 木材市场需求萎缩。
- 产品物流成本较高。
- 全球经济形势不稳定。
- 燃油价格上涨导致物流成本增加。



### GTI-泰国 企业反馈的相关建议

- 等待市场回暖。
- 开拓新市场/参加展会。
- 制定准确且灵活的生产计划和策略。
- 系统且持续地宣传实木产品的价值。
- 拓宽客户群，优先开拓高利润率细分市场。
- 提升有关主管机构运作效能。
- 主动与客户协商价格调整，以匹配不断上涨的投入成本。
- 通过重新协商供应商合同、提高效率 and 减少浪费，着力实现成本优化。

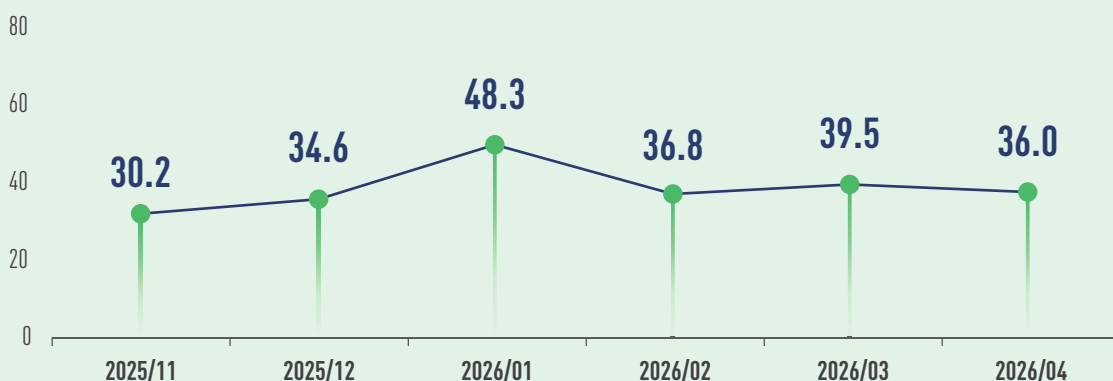


## 2026年4月GTI-加蓬指数



### GTI-加蓬综合指数

单位：%



加蓬经济、财政和投资部最新发布的行业经济报告显示，2025年加蓬木材行业生产端持续收缩，主要受全球需求疲软、其他热带木材市场竞争加剧、能源供应不稳定等因素影响。报告指出，国外低价松木产品显著挤占了奥古曼（Okoumé）木材的市场需求，进而抑制了供应端活动。此外，原木供应不足也对单板等产品的生产造成冲击。4月1日，加蓬政府启动了凯瓦辛戈（Kevazingo）珍贵木材的全国性库存清查行动。据估计，多年来该国积累的凯瓦辛戈木库存价值高达数百亿非洲法郎，此次清查旨在加强监管和溯源，打击非法采伐，同时为本地木材加工产业提供珍贵木材原料，推动高附加值成品出口。4月30日，加蓬部长会议批准了一项1332亿非洲法郎的投资，用于对加蓬唯一的铁路线Transgabonais进行现代化改造，以改善木材等资源的运输条件。

2026年4月，GTI-加蓬指数录得36.0%，比上月减少3.5个百分点，连续8个月位于临界值（50%）以下，显示GTI-加蓬指数所代表的优势木业企业生产经营整体较上月呈收缩态势。

从12个分类指数看，生产和采购价格2项分指数高于50%临界值，其余10项分指数低于临界值。与上月相比，生产、产成品库存和采购价格3项分指数比上月增加，涨幅为4.7-45.8个百分点；采购量1项分指数与上月持平；采伐、新订单、出口订单、现有订单、主要原材料库存、生产经营人员、配送时间和市场预期8项分指数比上月减少，降幅在2.4-20.8个百分点之间。

## GTI-加蓬分类指数一览表 (单位: %)



	2025.11	2025.12	2026.01	2026.02	2026.03	2026.04	与上月相比	景气状态
GTI-加蓬综合指数	30.2	34.6	48.3	36.8	39.5	36.0	-3.5 ↓	收缩
采伐指数	30.0	27.8	50.0	25.0	35.7	33.3	-2.4 ↓	收缩
生产指数	30.0	42.9	50.0	50.0	35.7	58.3	22.6 ↑	扩张
新订单指数	16.7	27.8	50.0	28.6	35.7	22.2	-13.5 ↓	收缩
出口订单指数	25.0	60.0	50.0	37.5	37.5	21.4	-16.1 ↓	收缩
现有订单指数	25.0	27.8	41.7	28.6	35.7	16.7	-19.0 ↓	收缩
产成品库存指数	16.7	27.8	41.7	28.6	28.6	33.3	4.7 ↑	收缩
采购量指数	25.0	33.3	37.5	50.0	25.0	25.0	0.0	收缩
采购价格指数	25.0	58.3	50.0	37.5	37.5	83.3	45.8 ↑	扩张
主要原材料库存指数	33.3	25.0	50.0	50.0	37.5	16.7	-20.8 ↓	收缩
生产经营人员指数	41.7	27.8	41.7	28.6	42.9	33.3	-9.6 ↓	收缩
供应商配送时间指数	40.0	50.0	50.0	33.3	50.0	42.9	-7.1 ↓	收缩
市场预期指数	25.0	33.3	50.0	21.4	42.9	33.3	-9.6 ↓	收缩



### GTI-加蓬 企业反馈主要困难

- 木材市场低迷。
- 行政部门反馈延迟。
- 较多降水影响生产作业。
- 林业税费上涨，道路状况不佳。
- 雨季来势猛烈，难以将原木运送至客户。



### GTI-加蓬 企业反馈的相关建议

- 调整木材产品价格。
- 改善公路和铁路状况。



## GTI-刚果（布）指数

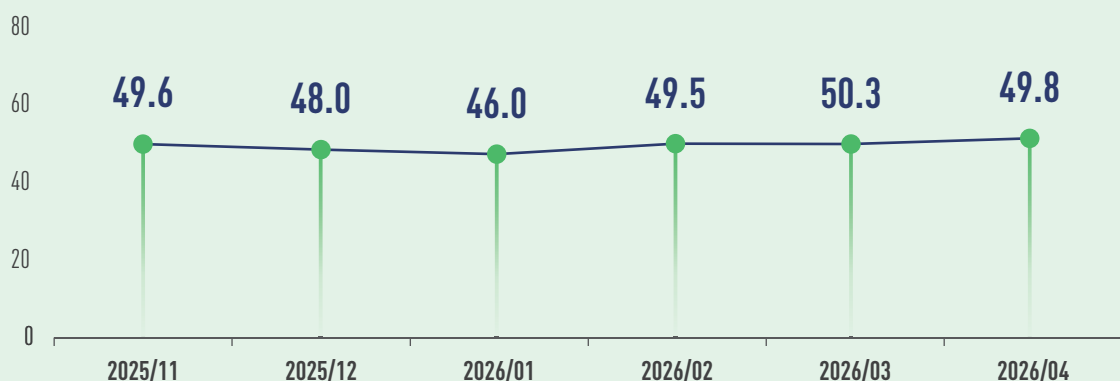


## 2026年4月GTI-刚果（布）指数



### GTI-刚果（布）综合指数

单位：%



刚果（布）本地媒体近日报道称，该国森林总面积估计为2350万公顷，树种数量将近300种，但仅有30至60种得到采伐利用，在此背景下，主管机构计划扩大采伐树种范围，以提升林业对国内生产总值的贡献。4月2日，刚果（布）林业经济部长办公室主持召开研讨会谈到，刚果（布）每年约有15万立方米的锯材供应至国内各大城市中心，体量巨大，但依赖于众多小型生产商，需要加强行业体系建设、技术培训、融资渠道建设，以及林业法规与行业标准方面的培训。4月16日，刚果（布）总统在就职演说中强调，在新的五年任期内将加强公路、铁路、海港、河港等交通设施建设，刚果码头公司亦计划在2027年前将年吞吐量从120万标准箱提升至200万标准箱。随着物流基础设施的逐步改善，刚果（布）木材行业运输效率有望得到提升。在国际合作领域，世界银行于近日批准“可持续刚果盆地森林经济计划”（SCBFEP），首期拨款3.9483亿美元，其中刚果（布）获1.2亿美元，将用于改善森林管理、加强森林价值链并创造就业机会。

2026年4月，GTI-刚果（布）指数录得49.8%，比上月减少0.5个百分点，降至临界值（50%）以下，显示GTI-刚果（布）指数所代表的优势木业企业生产经营整体较上月略有收缩。

从12个分类指数看，生产、新订单、出口订单、现有订单、产成品库存、生产经营人员、配送时间和市场预期8项分指数位于50%临界值；采伐、采购量、采购价格和主要原材料库存4项分指数低于临界值。与上月相比，产成品库存和生产经营人员2项分指数比上月增加，涨幅为2.3-4.5个百分点；生产、新订单、出口订单、现有订单和市场预期5项分指数与上月持平；采伐、采购量、采购价格、主要原材料库存和配送时间5项分指数比上月减少，降幅为2.2-6.8个百分点。

## GTI-刚果（布）分类指数一览表（单位：%）



	2025.11	2025.12	2026.01	2026.02	2026.03	2026.04	与上月相比	景气状态
GTI-刚果（布）综合指数	49.6	48.0	46.0	49.5	50.3	49.8	-0.5 ↓	收缩
采伐指数	50.0	46.0	50.0	52.1	50.0	47.8	-2.2 ↓	收缩
生产指数	50.0	48.0	50.0	47.9	50.0	50.0	0.0	持平
新订单指数	50.0	46.2	47.7	50.0	50.0	50.0	0.0	持平
出口订单指数	50.0	50.0	50.0	50.0	50.0	50.0	0.0	持平
现有订单指数	50.0	46.2	47.7	48.0	50.0	50.0	0.0	持平
产成品库存指数	50.0	46.2	50.0	48.0	47.7	50.0	2.3 ↑	持平
采购量指数	56.3	50.0	16.7	50.0	54.2	47.8	-6.4 ↓	收缩
采购价格指数	50.0	50.0	16.7	50.0	54.2	47.8	-6.4 ↓	收缩
主要原材料库存指数	50.0	50.0	16.7	50.0	52.0	47.8	-4.2 ↓	收缩
生产经营人员指数	50.0	48.1	50.0	50.0	45.5	50.0	4.5 ↑	持平
供应商配送时间指数	45.2	50.0	50.0	50.0	56.8	50.0	-6.8 ↓	持平
市场预期指数	50.0	48.1	50.0	46.0	50.0	50.0	0.0	持平



### GTI-刚果（布） 企业反馈主要困难

- 物流速度较慢。
- 企业税务压力大。
- 林业管理程序需要改善。
- 恶劣天气影响生产作业。



### GTI-刚果（布） 企业反馈的相关建议

- 提升物流效率。
- 有关部门调整林业管理模式。
- 政府部门为企业提供税务优惠。
- 政府应加大道路维护力度，改善道路设施。



# GTI-加纳指数

## 2026年4月GTI-加纳指数



4月，加纳柴油价格有所下降，但仍高于2月和3月初的水平。当月，电费和水电费亦分别下调4.81%、3.06%，一定程度上缓解了木材行业的成本压力。近日，加纳国家木材监测小组主任对国内木材市场和企业进行了走访，深入了解木材产业链面临的挑战和运营限制，以便政府制定适当干预措施，为从业人员营造更有利的环境。有从业者反映，边角料可以被再加工为各类木制品，而非仅用作薪柴或木炭原料，但企业在获取边角料运输所需必要文件方面存在困难。森林修复方面，加纳人工林开发基金（FPDF）董事会主席表示，加纳需要190多亿加纳塞地来恢复退化的森林土地，每公顷恢复成本在150万至200万加纳塞地之间。他特别指出，除植树造林外，持续的维护仍是成功恢复森林的最大挑战。

2026年4月，GTI-加纳指数录得45.6%，较上月减少0.9个百分点，连续4个月位于临界值（50%）以下，显示GTI-加纳指数所代表的优势木业企业生产经营整体较上月呈收缩态势。

从12个分类指数看，产成品库存和采购价格2项分指数高于50%临界值；生产经营人员1项分指数位于临界值；其余9项分指数低于临界值。与上月相比，采伐、出口订单、现有订

单、产成品库存、采购量和生产经营人员6项分指数均比上月增加，涨幅在0.2-19.7个百分点之间；生产、新订单、采购价格、主要原材料库存、配送时间和市场预期6项分指数比上月减少，降幅在1.2-10.8个百分点之间。



Factory of AYUM FOREST PRODUCTS LIMITED, Ghana. Photo: Peter Zormelo

## GTI-加纳分类指数一览表 (单位: %)



	2025.11	2025.12	2026.01	2026.02	2026.03	2026.04	与上月相比	景气状态
GTI-加纳综合指数	60.0	56.6	41.0	43.6	46.5	45.6	-0.9 ↓	收缩
采伐指数	70.0	52.9	38.2	44.7	37.5	45.0	7.5 ↑	收缩
生产指数	73.3	59.5	38.1	43.5	47.8	40.9	-6.9 ↓	收缩
新订单指数	46.7	40.5	33.3	37.0	39.1	36.4	-2.7 ↓	收缩
出口订单指数	40.0	39.5	34.6	34.4	23.3	23.5	0.2 ↑	收缩
现有订单指数	40.0	45.2	35.7	50.0	37.0	47.7	10.7 ↑	收缩
产成品库存指数	56.7	73.8	50.0	56.5	32.6	52.3	19.7 ↑	扩张
采购量指数	53.3	38.5	34.4	47.4	30.8	44.4	13.6 ↑	收缩
采购价格指数	50.0	76.9	56.3	55.3	67.9	57.1	-10.8 ↓	扩张
主要原材料库存指数	40.0	50.0	38.1	34.8	45.7	44.4	-1.3 ↓	收缩
生产经营人员指数	50.0	52.4	45.2	45.7	45.7	50.0	4.3 ↑	持平
供应商配送时间指数	86.7	53.8	46.2	50.0	41.2	40.0	-1.2 ↓	收缩
市场预期指数	50.0	35.7	39.5	39.1	45.2	43.2	-2.0 ↓	收缩



### GTI-加纳 企业反馈主要困难

- 出口订单减少。
- 道路状况较差。
- 企业订单不足。
- 电力成本较高。
- 原材料采购渠道较窄。
- 燃料成本高，供应不稳定。
- 原木采购成本高。
- 交通工具和机械设备维护成本较高。



### GTI-加纳 企业反馈的相关建议

- 政府提供帮扶和税收激励。
- 政府提供燃油补贴。
- 加强林业执法。
- 政府加大对道路基础设施的投资。
- 政府增加对林业产业的政策支持，刺激贸易。



# GTI-巴西指数

## 2026年4月GTI-巴西指数



### GTI-巴西综合指数

单位：%



3月，巴西木材产品（不包括纸浆和纸张）出口总额为2.26亿美元，同比下降34.0%。受霍尔木兹海峡紧张局势影响，巴西对中东地区木材出口额急剧下滑，从1月将近1800万美元降至3月约600万美元。在美洲市场，据巴西WoodFlow平台追踪数据，巴西木材行业呈现对美国出口下滑、对墨西哥出口增长走势。在巴西国内，建筑与住房市场正为木材行业注入增长动能。木结构住宅建造正呈上升趋势，尤其在南部和东南部地区。4月15日，巴西政府宣布向“我的家，我的生活”（Minha Casa, Minha Vida）等住房计划追加200亿雷亚尔，并扩大“巴西房屋修缮”补贴计划的规模。在资源供给和保护方面，巴西机械加工木材行业协会（ABIMCI）发布的报告显示，巴西人工林资源丰富，桉树种植面积达880万公顷、松树190万公顷，为木材产业提供了坚实的原材料基础。4月1日，巴西一项农村信贷新规正式生效，要求银行必须使用政府提供的卫星图像数据工具，来核查农村信贷申请人名下土地是否有过毁林活动，违规者将无法获得信贷支持。

2026年4月，GTI-巴西指数录得46.1%，比上月减少1.6个百分点，连续6个月位于临界值（50%）以下，显示GTI-巴西指数所代表的优势木业企业生产经营整体较上月呈收缩态势。

从12个分类指数看，出口订单、现有订单、产成品库存、采购价格和市场预期5项分指数高于50%临界值；采伐、新订单和生产经营人员3项分指数位于临界值；生产、采购量、主要原材料库存和配送时间4项分指数低于临界值。与上月相比，新订单、出口订单、现有订单、产成品库存和采购价格5项分指数较上月上升，增幅在3.1-6.7个百分点之间；采伐1项分指数与上月持平；生产、采购量、主要原材料库存、生产经营人员、配送时间和市场预期6项分指数较上月下降，降幅在2.6-11.4个百分点之间。

## GTI-巴西分类指数一览表 (单位: %)



	2025.11	2025.12	2026.01	2026.02	2026.03	2026.04	与上月相比	景气状态
GTI-巴西综合指数	49.5	47.9	47.2	49.2	47.7	46.1	-1.6 ↓	收缩
采伐指数	54.5	50.0	44.4	50.0	50.0	50.0	0.0	持平
生产指数	53.6	50.0	45.8	46.4	50.0	46.4	-3.6 ↓	收缩
新订单指数	53.3	46.7	50.0	53.3	46.4	50.0	3.6 ↑	持平
出口订单指数	60.7	53.6	54.2	57.1	53.8	57.1	3.3 ↑	扩张
现有订单指数	56.7	43.3	42.3	46.7	50.0	56.7	6.7 ↑	扩张
产成品库存指数	56.7	53.3	61.5	56.7	53.6	56.7	3.1 ↑	扩张
采购量指数	54.2	50.0	45.0	37.5	45.5	41.7	-3.8 ↓	收缩
采购价格指数	65.4	65.4	59.1	73.1	75.0	80.8	5.8 ↑	扩张
主要原材料库存指数	43.3	50.0	53.8	46.7	46.4	40.0	-6.4 ↓	收缩
生产经营人员指数	46.7	50.0	42.3	50.0	53.6	50.0	-3.6 ↓	持平
供应商配送时间指数	42.9	42.9	45.8	46.2	39.3	36.7	-2.6 ↓	收缩
市场预期指数	66.7	53.3	53.8	67.9	71.4	60.0	-11.4 ↓	扩张



Veneers in São Francisco de Paula RS, Brazil. Photo: Banco de Imagens Marini



Tongue and Groove Product in Palmas PR, Brazil. Photo: Banco de Imagens Marini



## 巴西木业简讯



- 巴西林业与木材行业正面临市场放缓局面，锯材、胶合板以及大径级松木和桉木原木等产品的需求均出现下滑。圣卡塔琳娜州、巴拉那州、南里奥格兰德州、圣保罗州、南马托格罗索州及巴伊亚州的企业反映销售额下降、库存攀升、销售难度加大，特别是在与建筑业及出口市场相关的细分领域。在此背景下，部分企业已放缓生产节奏，并将销售重心转向国内市场，这也反映了出口表现的疲软。
- 生产成本的持续攀升继续对林业供应链的竞争力造成压力。燃油价格上涨直接影响到运输、采伐及木材装运作业，同时通货膨胀、税收负担及地缘政治不稳定等因素进一步增加了物流成本。由于木材价格未能同步跟上成本涨幅，行业利润空间正被压缩，影响了整体经营的经济活力，对中小生产者而言尤为严峻。
- 市场表现因木材品类及最终用途而异。出口导向型产品及大径级原木需求疲软，尤其是在圣卡塔琳娜州和巴拉那州；而与能源生产相关的细分领域，如木片、生物质及桉木薪柴，则保持相对稳定，在某些情况下需求甚至在增长，尤其是在巴拉那州和圣保罗州；与此同时，小径级原木及森林残余物在供需关系上表现出更好的平衡，显示出特定细分林业市场具备更强韧性。
- 林业表现仍然显著受到一些外部因素的影响，包括美国加征关税、地缘政治紧张局势（中东地区战争）、全球经济放缓等。这些因素削弱了巴西出口产品的国际竞争力，抑制了海外需求，尤其是建筑相关市场。有鉴于此，业内企业正寻求商业目的地多元化，开发替代市场，以降低出口依赖、保障业务的持续运营。

信息来源：GTI巴西项目办



Administrative Facade in Belém, Brazil. Photo: Fernanda Tocantins



Cumaru production Factory in Belém, Brazil. Photo: Fernanda Tocantins



## GTI-巴西 企业反馈主要困难

- 运费压力上涨。
- 木材市场需求不稳定。
- 国际市场产品价格下跌。
- 生产所需原材料供应不足。
- 原木供应减少，价格高企。
- 巴西环境与可再生自然资源研究所（IBAMA）延迟签发LPCO文件（许可证、执照、证书及其他文件），导致出口发货延迟。
- 船舶停航、取消靠港以及公路和海运运费上涨对物流造成了较大影响。
- 企业面临销售额下降、运营成本上升（尤其是供应商和物流成本）以及部分客户付款延迟等问题。



## GTI-巴西 企业反馈的相关建议

- 控制生产成本。
- 提高生产链的工业化水平。
- IBAMA简化文件审批流程。
- 尝试将木材产品投入其它替代市场。
- 拓展市场并开发新产品以增强竞争力。
- 改善港口基础设施，以减少船舶停航现象。
- 继续就合同调整进行谈判，并评估替代服务提供商和出口港口。



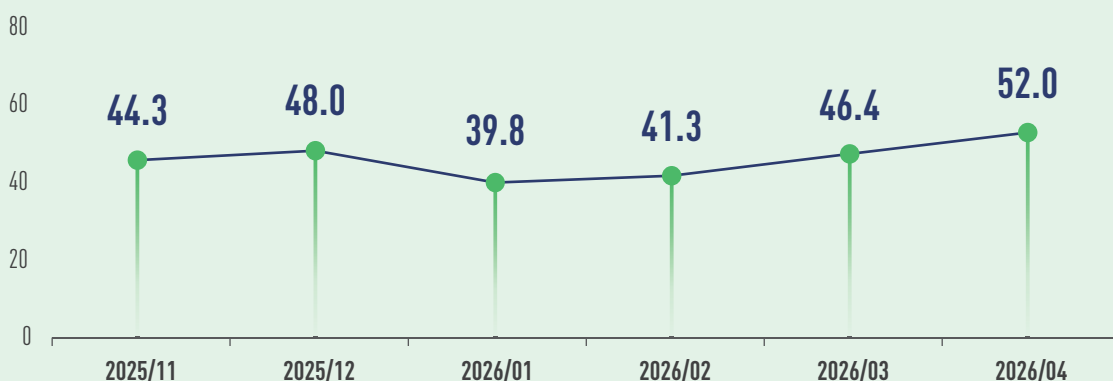
# GTI-墨西哥指数

## 2026年4月GTI-墨西哥指数



### GTI-墨西哥综合指数

单位：%



墨西哥国家森林监测系统数据显示，畜牧业是其毁林主因，占林木覆盖损失的73.29%，其次是农业，占21.99%。在联合国粮农组织与全球环境基金的支持下，墨西哥正推进其首个旨在实现零毁林、低排放畜牧业生产的国家行动，旨在解决主要由畜牧业造成的森林损失问题。与此同时，为遏制非法砍伐，4月22日墨西哥众议院批准对《联邦刑法典》(Federal Penal Code) 进行改革，大幅提高相关处罚力度。环境和农业部门亦于近日签署合作协议，建立行政封锁机制，以遏制非法砍伐土地的销售及土地用途的变更。在木业供应端，4月较长假期（圣周）导致部分工厂生产作业暂停。此外，尽管本月政府干预使得燃油价格有所下降，但木材行业仍面临较高的能源成本压力。在需求端，据银行分析，得益于联邦基础设施支出增长10.9%及社会公益住房市场扩张，墨西哥建筑业和房地产行业有望在2026年复苏，将一定程度上拉动木材需求。

2026年4月，GTI-墨西哥指数录得52.0%，比上月增加5.6个百分点，升至临界值（50%）以上，显示GTI-墨西哥指数所代表的优势木业企业生产经营整体较上月呈扩张态势。本月，墨西哥出口订单量在近半年来首次出现下滑，但在国内市场的支撑下，新订单总量较上月增长。

从12个分类指数看，采伐、新订单、采购量、采购价格、生产经营人员和市场预期6项分指数高于临界值；主要原材料库存和配送时间2项分指数位于临界值；生产、出口订单、现有订单和产成品库存4项分指数低于临界值。与上月相比，采伐、生产、新订单、现有订单、采购量、采购价格、生产经营人员和配送时间8项分指数有所增长，涨幅为1.8-17.7个百分点；主要原材料库存1项分指数与上月持平；出口订单、产成品库存和市场预期3项分指数较上月有所降低，降幅为1.4-41.7个百分点。



Wood Debarker, Mexico. Photo: Forestal Kochiapa

## GTI-墨西哥分类指数一览表 (单位: %)



	2025.11	2025.12	2026.01	2026.02	2026.03	2026.04	与上月相比	景气状态
GTI-墨西哥综合指数	44.3	48.0	39.8	41.3	46.4	52.0	5.6 ↑	扩张
采伐指数	47.5	43.8	32.4	53.6	47.7	62.5	14.8 ↑	扩张
生产指数	50.0	46.7	41.2	50.0	44.7	46.4	1.7 ↑	收缩
新订单指数	45.0	52.9	38.9	40.0	43.2	55.9	12.7 ↑	扩张
出口订单指数	50.0	50.0	75.0	50.0	75.0	33.3	-41.7 ↓	收缩
现有订单指数	37.5	44.1	33.3	33.3	38.6	41.2	2.6 ↑	收缩
产成品库存指数	47.5	47.1	44.4	46.7	45.5	44.1	-1.4 ↓	收缩
采购量指数	53.8	50.0	25.0	37.5	42.3	60.0	17.7 ↑	扩张
采购价格指数	55.6	65.0	70.8	54.2	60.7	62.5	1.8 ↑	扩张
主要原材料库存指数	38.9	45.5	30.8	34.6	50.0	50.0	0.0	持平
生产经营人员指数	42.5	44.1	44.4	36.7	52.3	55.9	3.6 ↑	扩张
供应商配送时间指数	37.5	47.1	38.9	40.0	45.5	50.0	4.5 ↑	持平
市场预期指数	80.0	70.6	75.0	63.3	63.6	61.8	-1.8 ↓	扩张



### GTI-墨西哥 企业反馈主要困难

- 企业产品销量下滑。
- 木制品的市场认可度不高。
- 市场需求不稳定或难以预测需求。
- 企业销售渠道有限或渠道开发不足。
- 存在国际贸易、关税相关的销售壁垒。

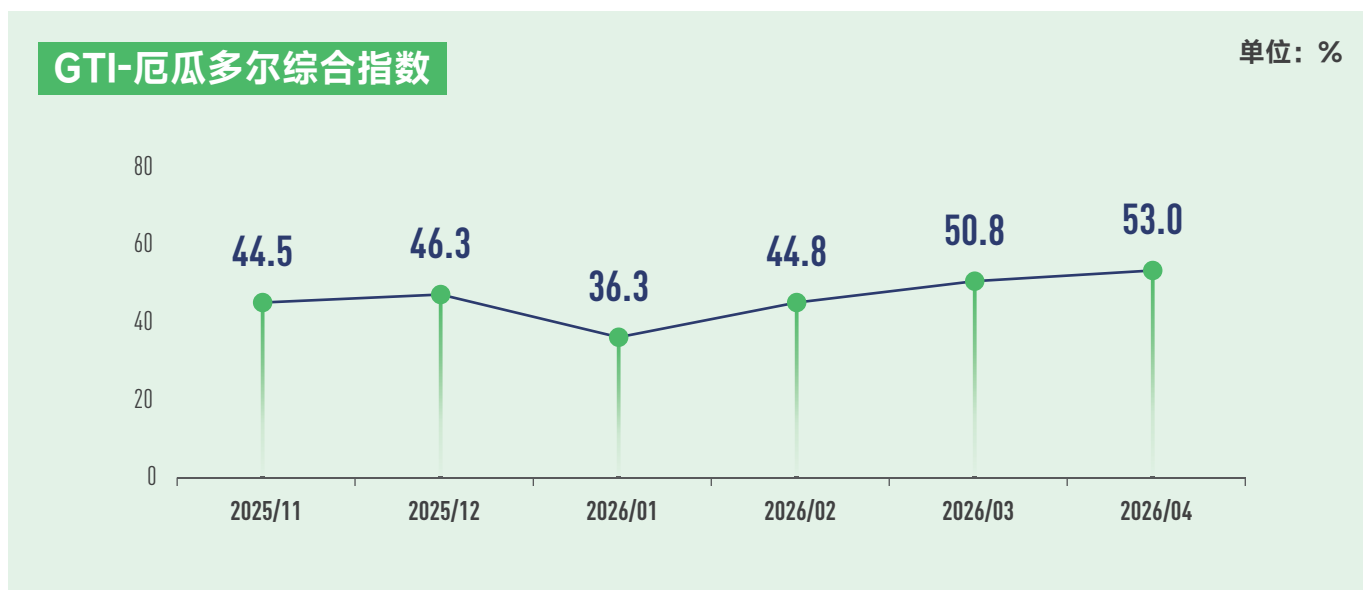


### GTI-墨西哥 企业反馈的相关建议

- 提升木材加工水平。
- 改善道路状况，提高运输效率。
- 确保产品销售和分销渠道充足。
- 争取政府补贴，以降低生产成本。
- 调整政策，减少部分产品的进口。
- 开展市场营销，提升国内产品的附加值。



## 2026年4月GTI-厄瓜多尔指数



当前，厄瓜多尔正推进瓜亚基尔、波索尔哈两大港口的建设，以增强对外贸易的竞争力。厄瓜多尔中央银行（BCE）数据显示，2025年该国制造业出口额创下23.14亿美元的历史新高，林业以7.37亿美元（占31.8%）领跑该板块，其中轻木出口表现尤为突出。数据服务商Smartscrapers信息显示，截至2026年4月1日厄瓜多尔共有1163家家具店，较2023年增长4.38%，其中门店数量最多的三个省份是皮钦查省、瓜亚斯省和阿苏艾省。2026年4月，厄瓜多尔建筑业销售额较2024年4月大幅增长49.7%，表明被压抑的需求正在释放。房地产行业销售额虽同比增长28.4%，但仍较2024年4月低15.6%，表明该行业尚未从2024-2025年的收缩中完全恢复。

2026年4月，GTI-厄瓜多尔指数录得53.0%，较上月增长2.2个百分点，连续2个月位于临界值（50%）以上，

显示GTI-厄瓜多尔指数所代表的优势木业企业生产经营整体较上月呈扩张态势。

从12个分类指数看，生产、新订单、出口订单、现有订单、采购量、采购价格和主要原材料库存7项分指数高于50%临界值；生产经营人员和市场预期2项分指数位于临界值；采伐、产成品库存和配送时间3项分指数低于临界值。与上月相比，新订单、出口订单、现有订单、生产经营人员和配送时间5项分指数均比上月增加，涨幅为6.3-41.7个百分点；采伐、生产、产成品库存、采购量、采购价格、主要原材料库存和市场预期7项分指数比上月减少，降幅在12.5-31.2个百分点之间。

## GTI-厄瓜多尔分类指数一览表 (单位: %)



	2025.11	2025.12	2026.01	2026.02	2026.03	2026.04	与上月相比	景气状态
GTI-厄瓜多尔综合指数	44.5	46.3	36.3	44.8	50.8	53.0	2.2 ↑	扩张
采伐指数	25.0	41.7	28.6	50.0	62.5	43.8	-18.7 ↓	收缩
生产指数	30.0	50.0	35.7	33.3	75.0	56.3	-18.7 ↓	扩张
新订单指数	70.0	41.7	42.9	64.3	37.5	56.3	18.8 ↑	扩张
出口订单指数	50.0	40.0	50.0	70.0	33.3	75.0	41.7 ↑	扩张
现有订单指数	40.0	33.3	50.0	50.0	50.0	56.3	6.3 ↑	扩张
产成品库存指数	40.0	33.3	28.6	28.6	62.5	31.3	-31.2 ↓	收缩
采购量指数	30.0	58.3	21.4	50.0	75.0	62.5	-12.5 ↓	扩张
采购价格指数	60.0	58.3	71.4	50.0	75.0	62.5	-12.5 ↓	扩张
主要原材料库存指数	30.0	50.0	21.4	28.6	75.0	56.3	-18.7 ↓	扩张
生产经营人员指数	50.0	50.0	42.9	50.0	37.5	50.0	12.5 ↑	持平
供应商配送时间指数	20.0	41.7	25.0	28.6	25.0	42.9	17.9 ↑	收缩
市场预期指数	40.0	58.3	57.1	35.7	62.5	50.0	-12.5 ↓	持平



### GTI-厄瓜多尔 企业反馈主要困难

- 电力供应问题。
- 强降雨影响生产作业。
- 企业经营成本上升。
- 燃料和原材料价格上涨。
- 可用于采伐的森林资源不足。
- 人工林与加工厂之间的距离较远。

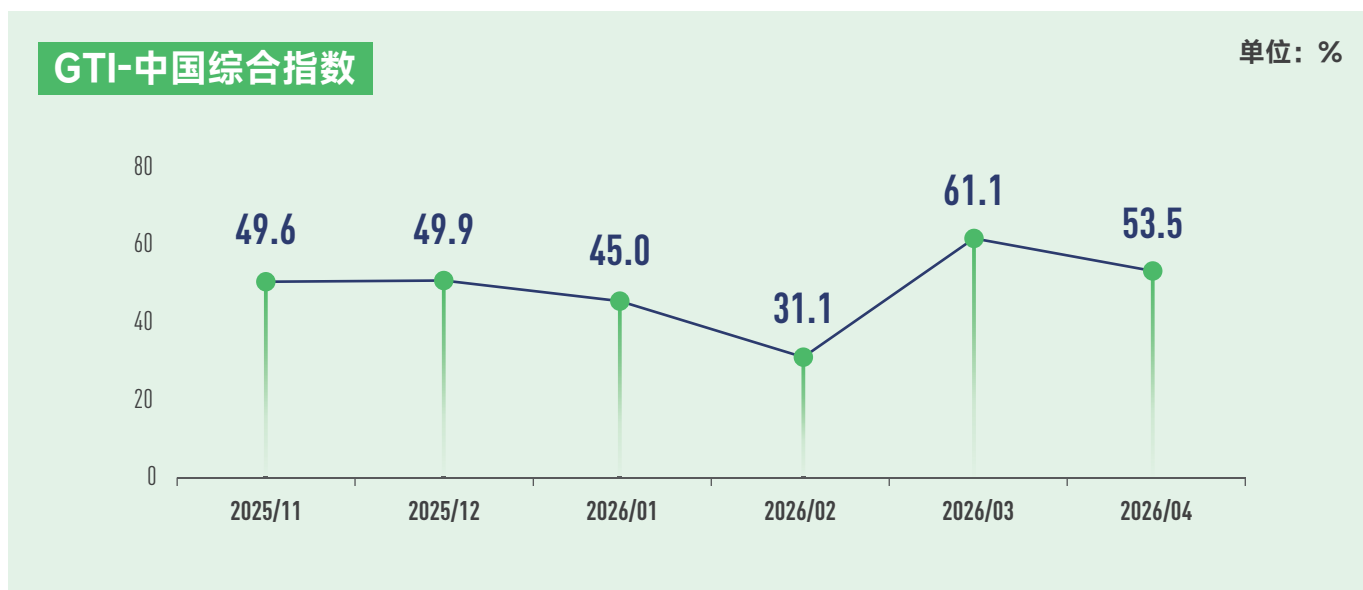


### GTI-厄瓜多尔 企业反馈的相关建议

- 防止非法伐木。
- 妥善维护电力网络。
- 若市场条件允许，则调整价格。
- 确保有可供采伐和利用的人工林资源。
- 提高产品价格，拓展国内及国际市场。



## 2026年4月GTI-中国指数



海关数据显示，2026年一季度中国原木进口总量716.4万立方米，同比下降11.2%，平均进口单价较去年同期微跌2.7%。进口锯材501.7万立方米，同比下降14.1%，平均单价逆势上涨9.9%。进入第二季度，各地基建及房建项目集中复工，叠加前期积压订单进入执行阶段，木材需求出现回暖迹象。近日中国多地公布2026年省级重点项目名单，其中木材行业相关项目数量达历史最高水平，有望为该行业注入新的发展动能。展望全年，4月29日中国社会科学院与社会科学文献出版社联合发布的报告预测，2026年中国国土绿化任务将基本达到要求，林产品出口形势进一步趋于平缓，木制品价格会有所上升。

2026年4月，GTI-中国指数录得53.5%，比上月减少7.6个百分点，连续2个月位于临界值（50%）以上，显

示本月GTI-中国指数所代表的优势木业企业生产经营整体较上月呈扩张态势。

从12个分类指数看，生产、新订单、出口订单、现有订单、产成品库存、采购量、采购价格、生产经营人员、配送时间和市场预期10项分指数均位于50%临界值以上，进口和主要原材料库存2项分指数位于临界值以下。与上月相比，12项分指数均比上月减少，降幅在2.2-11.0个百分点之间。

## GTI-中国分类指数一览表 (单位: %)



	2025.11	2025.12	2026.01	2026.02	2026.03	2026.04	与上月相比	景气状态
GTI-中国综合指数	49.6	49.9	45.0	31.1	61.1	53.5	-7.6 ↓	扩张
生产指数	50.0	51.4	44.9	21.2	65.5	57.6	-7.9 ↓	扩张
新订单指数	53.7	51.4	43.5	23.6	65.0	54.0	-11.0 ↓	扩张
出口订单指数	51.8	48.6	44.9	40.1	54.9	53.1	-1.8 ↓	扩张
现有订单指数	44.5	48.6	47.8	30.2	62.1	52.2	-9.9 ↓	扩张
产成品库存指数	45.0	47.6	48.2	40.6	54.9	52.7	-2.2 ↓	扩张
采购量指数	52.3	53.8	52.9	37.7	67.0	56.7	-10.3 ↓	扩张
采购价格指数	49.5	44.3	56.2	52.4	73.8	70.1	-3.7 ↓	扩张
进口指数	51.8	60.4	48.2	43.4	53.4	49.1	-4.3 ↓	收缩
主要原材料库存指数	46.3	49.1	49.6	48.1	55.8	49.6	-6.2 ↓	收缩
生产经营人员指数	46.3	45.3	45.3	39.2	56.8	50.9	-5.9 ↓	扩张
供应商配送时间指数	47.2	50.9	44.9	40.6	55.3	51.8	-3.5 ↓	扩张
市场预期指数	57.3	36.8	40.6	59.9	68.4	58.5	-9.9 ↓	扩张



### GTI-中国 企业反馈主要困难

- 企业订单不足。
- 原材料成本上涨。
- 木材市场需求不足。
- 木材产品价格竞争激烈。



### GTI-中国 企业反馈的相关建议

- 突破同质化竞争。
- 拓宽企业融资渠道。
- 政府对木业企业提供政策支持。
- 企业开拓国际市场，增加订单量。

# 报告简介

## 调查方法

在国际热带木材组织（International Tropical Timber Organization, ITTO）支持下，全球木业指数（Global Timber Index, GTI）平台分别在木材生产国和木材消费国的试点国家设置项目办。目前，已在印度尼西亚、马来西亚、泰国、加蓬、刚果（布）、加纳、巴西、墨西哥、厄瓜多尔、中国10个国家设置项目办。

每月月底，各国项目办组织当地优势木业企业填写GTI指数调查问卷，然后由全球林产品绿色供应链倡议（Global Green Supply Chains Initiative, GGSC）秘书处组织专家进行数据汇总、分析，并撰写报告。

根据不同国家的木材和木制品行业特征，GTI调查问卷分为木材生产国、木制品制造国、木材消费国三套问卷。

(1) 针对木材生产国，重点调查当地木材采伐与供给的景气发展态势，涵盖原木、锯材、单板等细分行业。

(2) 针对木制品制造国（如中国），重点调查当地木材加工制造行业的景气发展态势，涵盖木地板、木门、人造板、木家具等细分行业。

(3) 针对木材消费国，重点调查面向终端市场的木制品行业景气情况。

## 指数计算及解读

GTI指数分为综合指数和分类指数。

(1) 分类指数的计算。GTI指数调查体系包括生产（或采伐）、新订单、新出口订单、在手订单、产成品库存、采购量、进口、主要原材料购进价格、原材料库存、从业人员、供应商配送时间、市场预期等12个分类指数。分类指数采用扩散指数计算方法，即正向回答的企业个数百分比加上回答不变的百分比的一半。

(2) 综合指数的计算。GTI由生产（或采伐）、新订单、原材料库存、从业人员、供应商配送时间等5个分类指数加权计算而成。5个分类指数及其权重是依据其对产业经济的先行影响程度确定的。

综合指数和分类指数的取值均在0-100%之间，50%为指数的临界值，也即荣枯分水线。当指数大于50%时，反映这个指数代表的经营状况中扩张成分大于收缩成分；当指数小于50%时，这个指数的经营状况扩张成分弱于收缩成分；当指数等于50%时，说明与扩张成分与收缩成分旗鼓相当，行业发展趋平。

## 声明

全球木业指数报告分析结论基于各试点国家木业企业自行填报数据得出，不作为投资依据、仅供参考。

本报告内有关数据的解释权和知识产权归国际热带木材组织（ITTO）和全球林产品绿色供应链倡议（GGSC）秘书处共同所有。未经上述两方同意，不得以任何未经授权的形式（包括但不限于复制、发布或传输等）使用本报告中出现的资料。



## 国际热带木材组织 (ITTO)

国际热带木材组织 (International Tropical Timber Organization, 简称ITTO) 是一个政府间国际组织, 其宗旨是促进热带森林的可持续经营与保护, 扩大基于可持续经营与合法采伐的热带木材国际贸易。ITTO总部位于日本横滨。目前, ITTO有76个成员国, 占据约90%的全球热带木材贸易、80%以上的世界热带森林。



## 全球林产品绿色供应链倡议 (GGSC)

全球林产品绿色供应链倡议 (GGSC), 是在ITTO第53届理事会上, 经成员国讨论批准列入ITTO双年计划 (BWP) 的合法与可持续供应链 (LSSC) 方案下的行动。于2018年由中国领军林产品企业发起, 于2019年成为国际倡议。GGSC平台是以服务林产业可持续发展为目标的全球化企业服务平台。

**愿景:** 连接森林的利益相关方, 促进人与自然和谐共生。

**使命:** 构建全球木业可持续发展生态, 促进企业社会和环境责任转化为竞争优势, 服务人类美好生活。

**价值观:** 开放、共享、绿色、协作。

### 联络方式

#### 高旭婷 女士

GGSC秘书处  
对外联络部

✉ [gaoxuting@itto-ggsc.org](mailto:gaoxuting@itto-ggsc.org)

#### 左平 女士

GGSC秘书处  
品牌宣传部

✉ [zuoping@itto-ggsc.org](mailto:zuoping@itto-ggsc.org)

# GTI 指数报告

## 联系我们

### GGSC

邮 箱: [ggsc@itto-ggsc.org](mailto:ggsc@itto-ggsc.org)  
电 话: 86-10-6609 5281  
网 址: [www.itto-ggsc.org](http://www.itto-ggsc.org)



扫描二维码  
关注公众号

### ITTO

联系人: 李强 先生  
邮 箱: [li@itto.int](mailto:li@itto.int)  
网 址: [www.itto.int](http://www.itto.int)



扫描二维码  
关注公众号