



**ITTO**  
INTERNATIONAL TROPICAL  
TIMBER ORGANIZATION



本报告由GGSC编写，得到国际热带木材组织（ITTO）和澳门特别行政区招商投资促进局（IPIM）以及印度尼西亚、马来西亚、泰国、加蓬、刚果（布）、加纳、巴西、墨西哥和中国项目办的支持。

# G T I 指 数 报 告

Global Timber Index

月 度

GGSC-No. 09/2024



# 感谢全球木业指数平台项目办的支持



**墨西哥**

• National Forestry Commission of Mexico (CONAFOR)



**中国**

• The Secretariat of the Global Green Supply Chains Initiative (GGSC)



**加纳**

• Forestry Commission



**巴西**

• STCP Engenharia de Projetos Ltda



**加蓬**

• Ministry of Water and Forests, Sea and Environment, Responsible for the Climate Plan and Land Use



**刚果 (布)**

• Ministry of Forest Economy



**马来西亚**

• Malaysian Timber Council (MTC)  
• Special thanks to Ministry of Plantation Industries & Commodities (MPIC) and Sarawak Timber Association (STA)



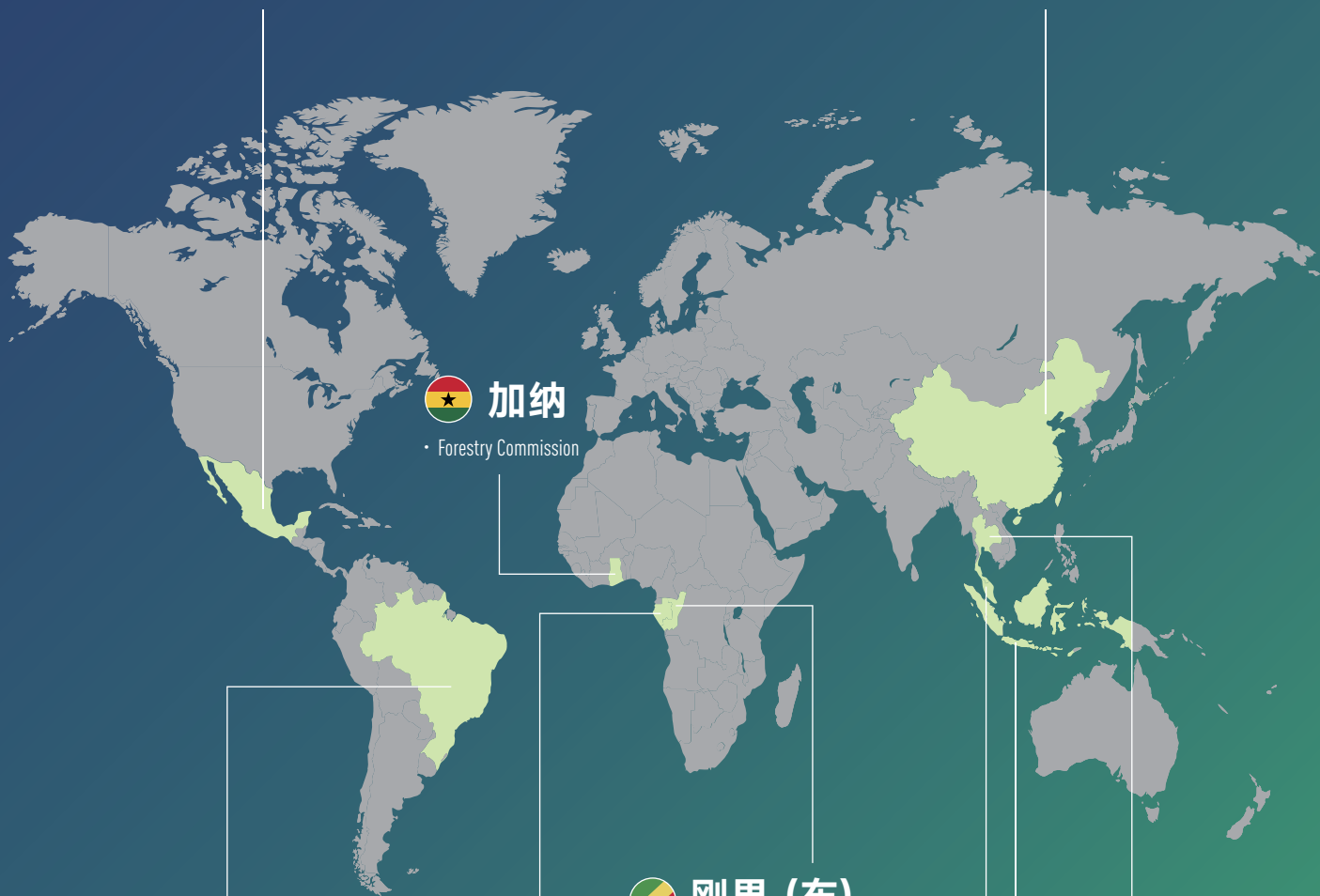
**泰国**

• Thai Timber Association (TTA)



**印度尼西亚**

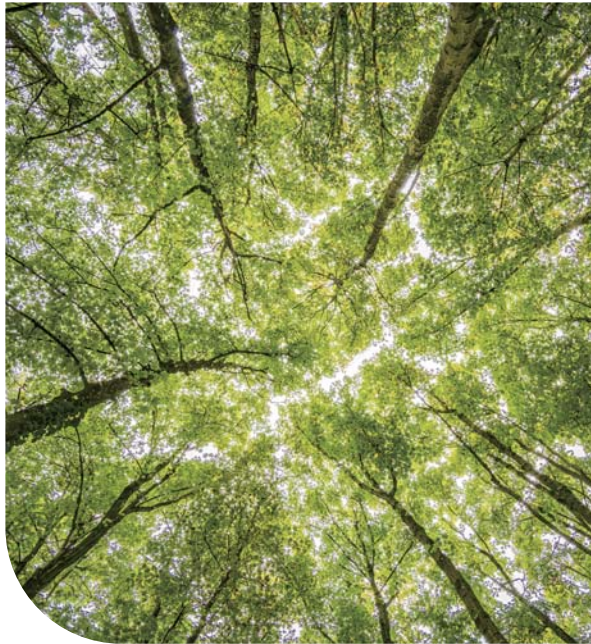
• Sustainable Forest Management of the Ministry of Environment and Forestry







# 目录



- 01 GTI试点国指数概览
- 02-03 GTI-马来西亚指数
- 04-05 GTI-泰国指数
- 06-07 GTI-加蓬指数
- 08-09 GTI-刚果(布)指数

- 10-11 GTI-加纳指数
- 12-13 GTI-巴西指数
- 14-15 GTI-墨西哥指数
- 16-17 GTI-中国指数
- 18-19 报告简介



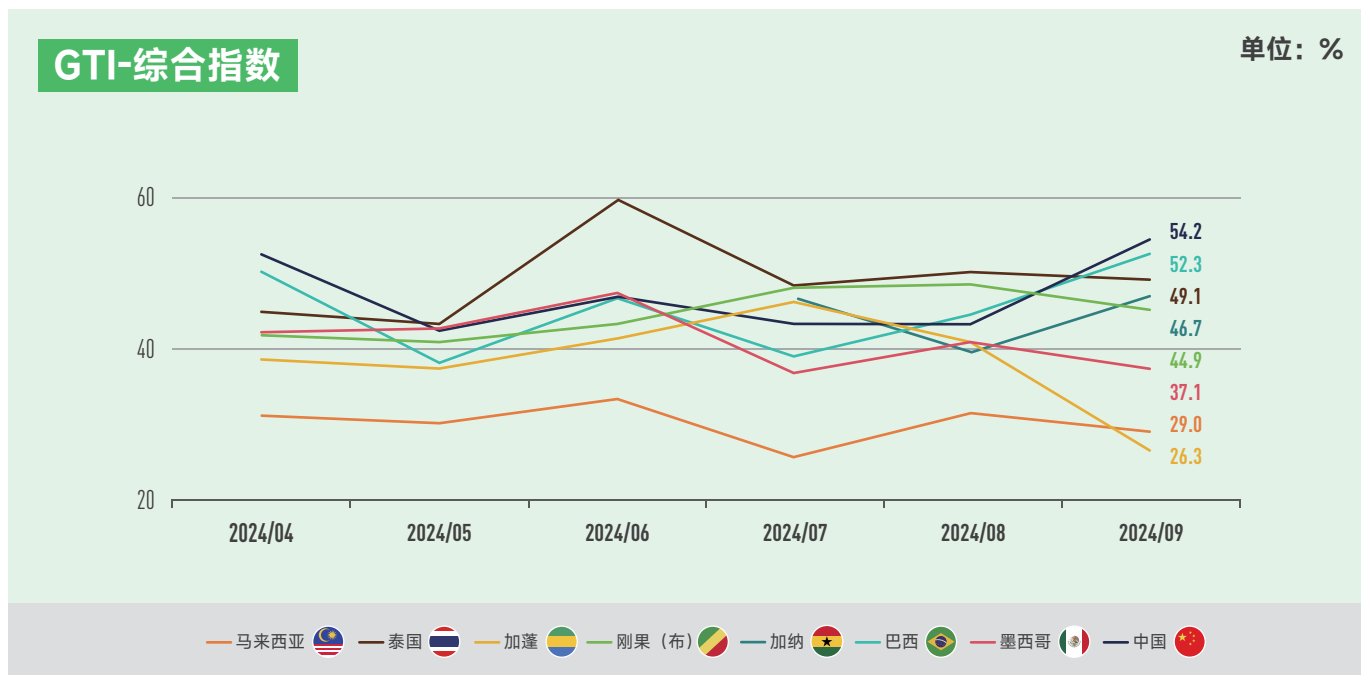


# GTI指数报告



## GTI试点国指数概览

### 全球木业指数（GTI）平台项目成果在中国澳门发布



全球木业指数（Global Timber Index, GTI）报告显示：2024年9月11日，在中国澳门举办的2024全球合法与可持续木业高峰论坛（GLSTF 2024）上，GTI项目成果——“全球木业指数（GTI）平台全面运行”正式发布。GTI试点国项目办派代表参加了发布仪式，并为GTI-人造板指数采集与发布中做出了突出贡献的中国广西贵港、中国山东临沂两个人造板产业集群代表颁发了表彰证书。过去两年，GTI试点国扩大到印度尼西亚、马来西亚、泰国、加蓬、刚果（布）、加纳、巴西、墨西哥、厄瓜多尔和中国10个国家。每个试点国选择优势木业企业参与月度GTI指数报送和信息共享活动，参与企业由160家增加至260家。目前，已累计发布28期GTI指数报告，并增发GTI-生产国指数和GTI-人造板指数，接下来将为参与资料填报的各国GTI企业提供更多维、增值的服务。

9月，中国、巴西GTI指数均升至50%临界值以上，分别录得54.2%和52.3%，显示巴西木材加工企业生产经营整体呈扩张态势，中国木制品加工制造也呈现向好态势。

泰国、加纳、刚果（布）、墨西哥、马来西亚、加蓬6个国家的GTI指数位于50%临界值之下，分别录得49.1%、46.7%、44.9%、

37.1%、29.0%、26.3%，表明大部分生产国的市场交易非常沉闷，企业经营状况表现出持续收缩态势。马来西亚、刚果（布）、墨西哥的GTI指数已连续多月位于临界值以下，显示这些国家的木业企业生产经营压力较大。本月，这三个国家的GTI样本企业均建议政府进行干预，比如，马来西亚企业建议政府增加在建筑和基础设施方面的支出，从而促进建材消费；刚果（布）企业建议政府加快桥梁建设，并帮助维护公路网络；墨西哥企业希望政府限制中密度纤维板的进口。

试点国在合法与可持续经营的主要实践进展包括：9月29日，印度尼西亚环境和林业部长发言中指出，印度尼西亚森林火灾和毁林面积在近10年已显著下降，其中，森林火灾面积从2015年的260万公顷下降至2022年的20万公顷，毁林面积从2014-2015年间的109万公顷减少至2023年的10万公顷。国际野生生物保护学会（WCS）在刚果（布）启动了非洲首个高完整性的森林投资倡议，通过向森林经营者提供长期资金来鼓励维护森林对气候的调节作用、保护高度完整的热带森林中的生物多样性。

1. 全球木业指数（GTI）是综合反映全球木业生产经营总体走势的一套指数体系，由全球主要木材生产国和木材消费国木业企业共同参与调查完成。调查内容涵盖木材采伐、贸易、制造等各环节，包含生产、订单、进出口、雇员、库存及原材料价格等多方面经营指标，对指导企业经营、行业投资、辅助国家宏观调控政策具有重要意义。

2. GTI指数是反映一国木业市场月度景气走势的重要工具，不反映国家木业市场竞争力，不能用做国家之间木业市场发展的排名与对比。

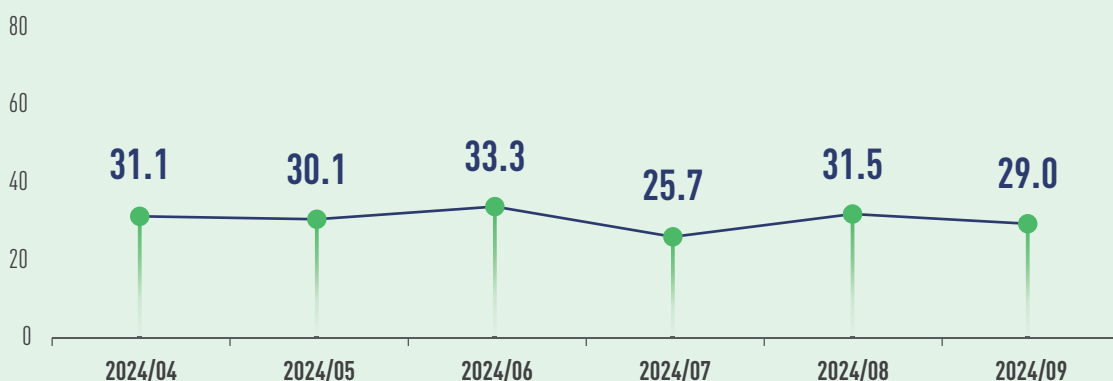


## 2024年9月GTI-马来西亚指数



### GTI-马来西亚综合指数

单位：%



9月4日，沙捞越民主行动党（DAP）主席Chong Chieng Jen在与行业代表对话会上，敦促沙捞越家具行业协会对影响该行业的政策进行一次全面研究，并探索可行的改进之处，以促进家具行业增长。他还提出沙捞越州政府要解决木材资源出口问题，以确保木材能够优先供当地家具制造商使用。9月13日，马来西亚木材认证委员会（MTCC）发布通知，其董事会已经批准采纳新开发的PEFC EUDR尽职调查体系（DDS）标准，即PEFC ST 2002-1:2024《实施PEFC EUDR尽职调查体系（PEFC EUDR DDS）的要求》。自9月起，MTCC将连续组织5场简报会，重点介绍PEFC和EUDR DDS的合规要求。然而，一些原住民社区和民间组织运动对MTCC认证体系的有效性表示担忧，认为其需要充分考虑伐木活动对当地社区的影响。马来西亚木材理事会（MTC）与马来西亚半岛林业部门和学校合作了一项植树活动，在学校场地上种植了100棵八种不同物种的幼苗，倡导承担社会责任为马来西亚添绿。

9月，GTI-马来西亚指数录得29.0%，比上月减少2.5个百分点，连续23个月位于临界值（50%）以下，显示GTI-马来西

亚指数所代表的优势木业企业生产经营整体较上月呈收缩态势，且收缩程度有所扩大。从11个分类指数看，产成品库存和采购价格2项分指数位于50%的临界值以上，其余9项分指数均位于临界值以下。与上月相比，采伐、出口订单和产成品库存3项分指数比上月增加，涨幅在5.0至14.3个百分点之间；生产、采购量、采购价格、主要原材料库存和供应商配送时间5项分指数与上月持平；新订单、现有订单和生产经营人员3项分指数下降，降幅在3.9至5.0个百分点之间。





## GTI-马来西亚分类指数一览表 (单位: %)



	2024.04	2024.05	2024.06	2024.07	2024.08	2024.09	与上月相比	景气状态
GTI-马来西亚综合指数	31.1	30.1	33.3	25.7	31.5	29.0	-2.5 ↓	收缩
采伐指数	31.3	25.0	43.8	31.3	14.3	28.6	14.3 ↑	收缩
生产指数	25.0	27.8	33.3	11.1	27.8	27.8	0.0	收缩
新订单指数	30.0	25.0	35.0	25.0	35.0	30.0	-5.0 ↓	收缩
出口订单指数	22.2	27.8	27.8	33.3	22.2	30.0	7.8 ↑	收缩
现有订单指数	15.0	20.0	25.0	35.0	38.9	35.0	-3.9 ↓	收缩
产成品库存指数	61.1	35.0	55.0	50.0	55.0	60.0	5.0 ↑	扩张
采购量指数	16.7	38.9	27.8	27.8	16.7	16.7	0.0	收缩
采购价格指数	50.0	44.4	56.3	66.7	55.6	55.6	0.0	扩张
主要原材料库存指数	38.9	44.4	44.4	44.4	38.9	38.9	0.0	收缩
生产经营人员指数	35.0	35.0	25.0	30.0	30.0	25.0	-5.0 ↓	收缩
供应商配送时间指数	33.3	27.8	33.3	33.3	27.8	27.8	0.0	收缩



### GTI-马来西亚 企业反馈主要困难

- 木材市场需求不足，企业订单减少。
- 企业生产量和运输量饱和。
- 企业原材料和劳动力不足。
- 企业订单不足，原材料（废木料）成本较高。
- 令吉兑美元汇率上涨，不利于出口市场。
- 运输成本上涨。

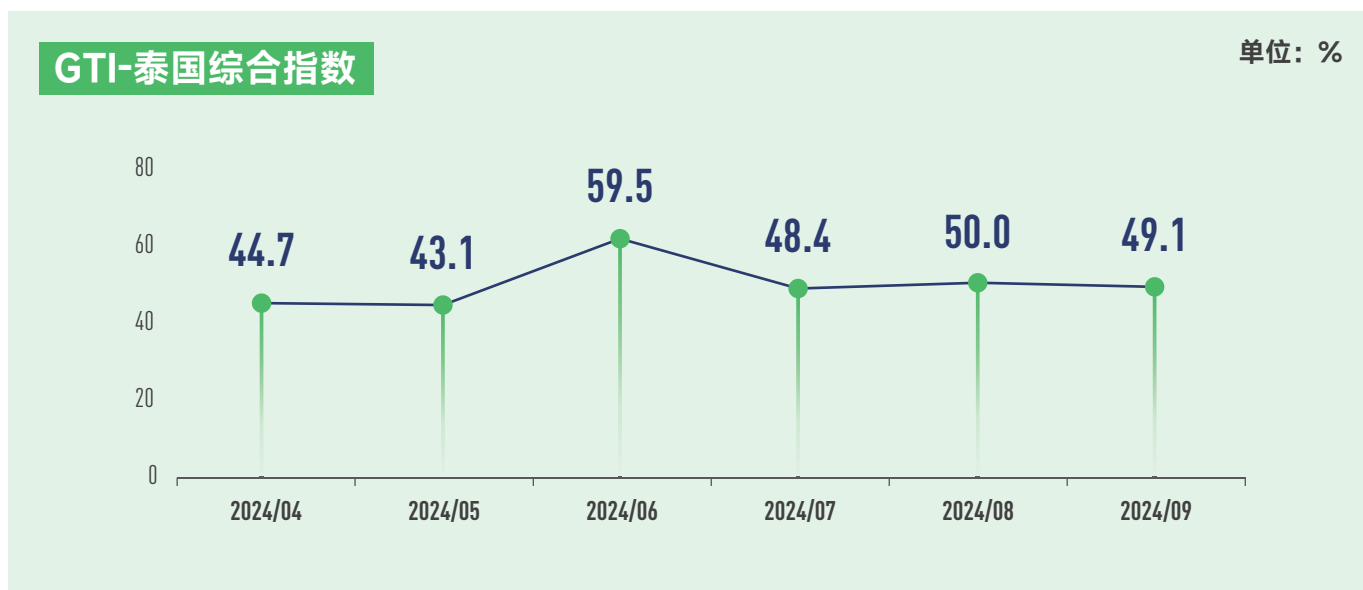


### GTI-马来西亚 企业反馈的相关建议

- 适当放缓生产。
- 保留木片以供本地消费。
- 政府增加在建筑和基础设施方面的支出，从而促进建材消费。



## 2024年9月GTI-泰国指数



据泰国商业部贸易政策和战略办公室（TPSO）9月25日发布的数据，8月，泰国出口额同比增长7.0%，达到261.823亿美元，进口额同比增长8.9%，达到259.174亿美元，贸易顺差为2.649亿美元。TPSO预计，海运运费趋降有助于降低物流成本，从而增强泰国出口商的竞争力，然而，仍存在可能影响泰国出口的因素，如地缘政治的高度不确定性、泰铢持续升值以及国内洪灾等。由于泰国连日来大范围强降水，导致多地面临洪水威胁。洪灾对木材行业生产经营活动造成影响，也导致民众房屋和家具受损严重，近日，宜家与明镜基金会（Mirror Foundation）合作，将于10月份回购旧家具给有需要的民众。近年来，泰国与中国在林木业领域的交流合作日益紧密，2023年泰国对中国木材出口450万立方米，同比增长16.7%，首次成为中国第三大木材进口来源地，以橡胶木为主。2024年1至8月，泰国出口至中国的橡胶木总量高达340万立方米，同比增长18%，贸易额增长24%至8.57亿美元。

9月，GTI-泰国指数录得49.1%，比上月减少0.9个百分点，1个月后降至临界值（50%）以下，显示GTI-泰国指数所代表

的优势木业企业生产经营整体较上月呈收缩态势。本月，泰国木材采伐量和生产量较上月有所减少，出口订单量在近9个月来首次下滑，但在国内强劲需求的支撑下，整体新订单量仍继续增加。

从11个分类指数看，新订单、现有订单和采购价格3项分指数高于50%临界值；采购量指数位于临界值；采伐、生产、出口订单、产成品库存、主要原材料库存、生产经营人员和供应商配送时间7项分指数低于临界值。与上月相比，现有订单、产成品库存、主要原材料库存和生产经营人员4项分指数较上月上升，涨幅在0.9至9.3个百分点之间，采伐、生产、新订单、出口订单、采购量、采购价格和供应商配送时间7项分指数下降，降幅在0.5至18.2个百分点之间。



## GTI-泰国分类指数一览表 (单位: %)



	2024.04	2024.05	2024.06	2024.07	2024.08	2024.09	与上月相比	景气状态
GTI-泰国综合指数	44.7	43.1	59.5	48.4	50.0	49.1	-0.9 ↓	收缩
采伐指数	33.3	37.5	56.3	50.0	55.6	41.7	-13.9 ↓	收缩
生产指数	36.7	41.7	63.6	46.4	50.0	46.9	-3.1 ↓	收缩
新订单指数	50.0	50.0	70.8	46.9	61.5	58.8	-2.7 ↓	扩张
出口订单指数	62.5	57.1	70.0	50.0	57.1	38.9	-18.2 ↓	收缩
现有订单指数	50.0	46.2	66.7	65.6	53.8	55.9	2.1 ↑	扩张
产成品库存指数	42.9	38.5	41.7	34.4	34.6	35.3	0.7 ↑	收缩
采购量指数	42.3	45.8	63.6	42.3	61.5	50.0	-11.5 ↓	持平
采购价格指数	42.9	61.5	54.2	53.6	53.8	53.3	-0.5 ↓	扩张
主要原材料库存指数	46.4	26.9	41.7	36.7	23.1	32.4	9.3 ↑	收缩
生产经营人员指数	50.0	46.2	50.0	53.1	46.2	47.1	0.9 ↑	收缩
供应商配送时间指数	39.3	38.5	54.2	56.3	50.0	47.1	-2.9 ↓	收缩



### GTI-泰国 企业反馈主要困难

- 缺少劳动力。
- 企业订单减少。
- 橡胶木价格上涨。
- 锯材企业缺少业务。
- 降水量较去年更多。
- 工人专业知识不足。
- 生产所需原材料不足。
- 消费者倾向使用更环保的产品。
- 雨季中运输困难，物流成本上涨。
- 柚木行业缺乏木材性能标准。



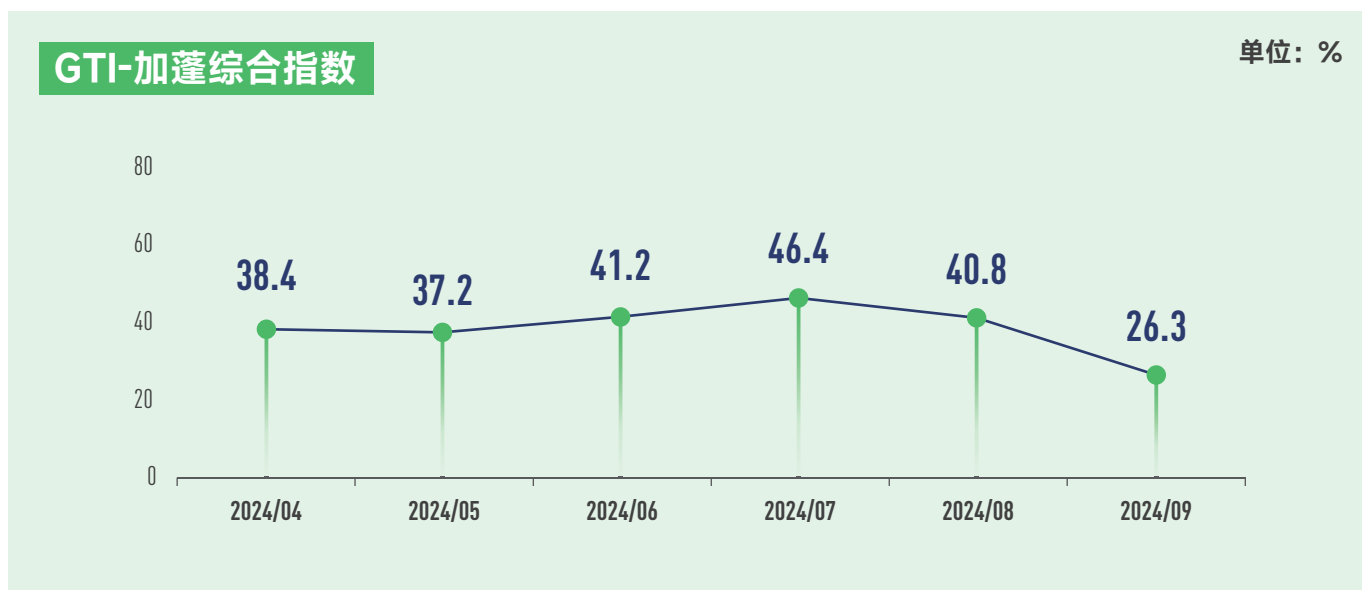
### GTI-泰国 企业反馈的相关建议

- 调整业务策略。
- 将产品进行线上销售。
- 企业聘用专业的木业顾问。
- 增进与公众的关系。
- 产品应更加符合绿色工业、碳足迹等环境认证标准。
- 增加对种植速生林的支持，确保有足够的木材来满足生产需求。



# GTI-加蓬指数

## 2024年9月GTI-加蓬指数



据加蓬过渡政府经济和国有股权部公布的最新行业报告，2024年第二季度加蓬木材行业整体表现较好，尤其是单板和胶合板细分行业。在需求复苏的推动下，二季度单板生产指数环比增长6%。此外，受益于欧盟、亚洲及加蓬本土较为强劲的需求，胶合板生产指数增长21%。9月12日，加蓬总统恩圭马主持召开部长会，会议审议通过2025年财政法草案，主要目标是支持优化税收，继续实施道路、水电、教育、卫生等领域结构性项目等。草案预计，2025年加蓬锯材产量为140万立方米，增长3.2%。针对加蓬近期发生的大规模停电事故，9月4日，加蓬水电公司（SEEG）发布公告，为避免电网全面瘫痪，将在大利伯维尔地区实行轮流停电措施，每日2-3次分区停电，平均持续时长约3小时，待雨季水位回升后，停电情况将有所好转。

9月，GTI-加蓬指数录得26.3%，比上月减少14.5个百分点，连续14个月位于临界值（50%）以下，显示GTI-加蓬指数所代表的优势木业企业生产经营整体较上月呈收缩态势，且收缩程度扩大。从11个分类指数看，采伐、生产、新订单、出口订单、现有订单、产成品库存、采购量、采购价格、主要原材料库存、生产经营人员和供应商配送时间11项分指数均低于临界值。与上月相比，11项分指数均比上月减少，降幅在0.4至30.5个百分点之间。

## GTI-加蓬分类指数一览表 (单位: %)



	2024.04	2024.05	2024.06	2024.07	2024.08	2024.09	与上月相比	景气状态
GTI-加蓬综合指数	38.4	37.2	41.2	46.4	40.8	26.3	-14.5 ↓	收缩
采伐指数	42.5	50.0	50.0	56.7	53.8	23.3	-30.5 ↓	收缩
生产指数	43.8	37.5	34.6	60.7	45.8	26.9	-18.9 ↓	收缩
新订单指数	33.3	33.3	36.7	43.3	34.6	18.8	-15.8 ↓	收缩
出口订单指数	30.0	34.6	27.3	40.9	36.4	25.0	-11.4 ↓	收缩
现有订单指数	33.3	36.7	33.3	43.3	38.5	21.9	-16.6 ↓	收缩
产成品库存指数	35.7	43.3	60.0	56.7	53.8	25.0	-28.8 ↓	收缩
采购量指数	42.9	43.8	50.0	50.0	45.5	34.6	-10.9 ↓	收缩
采购价格指数	46.4	50.0	50.0	37.5	38.9	38.5	-0.4 ↓	收缩
主要原材料库存指数	46.4	50.0	55.0	45.8	45.0	30.8	-14.2 ↓	收缩
生产经营人员指数	31.0	33.3	40.0	33.3	42.3	28.1	-14.2 ↓	收缩
供应商配送时间指数	44.1	40.9	53.6	46.4	40.0	34.6	-5.4 ↓	收缩



### GTI-加蓬 企业反馈主要困难

- 降水导致道路状况恶化。
- 国际木材市场需求萎缩。
- 天气原因导致燃料运输困难。
- 客户订单减少，收款困难。
- 出口税率增加，公路状况差。
- 市场需求不足，生产成本过高。
- 企业需要适应欧洲新的销售程序以及进行木材可持续经营认证。
- Kougouleu-Medouneu国道的路况不佳，燃料价格上涨。



### GTI-加蓬 企业反馈的相关建议

- 改善道路状况。
- 降低燃料和地税价格。
- 加强与国际客户的交流。
- 提高林产品的运输效率。
- 降低生产设备的零部件价格。
- 增加劳动力，降低采购成本。
- 降低伐木成本以保证可持续经营。
- 政府部门通过降低税率鼓励企业发展。





# GTI-刚果（布）指数

## 2024年9月GTI-刚果（布）指数



### GTI-刚果（布）综合指数

单位：%



中部非洲森林委员会（COMIFAC）和世界自然基金会（WWF）的一项研究显示，2017年至2021年期间，全球林业和环境保护资金中只有4%分配给刚果盆地，总额仅为4000万美元。针对此问题，国际野生生物保护学会（WCS）于8月30日在刚果（布）努瓦莱-恩多基国家公园（Nouabalé-Ndoki National Park）启动了非洲首个高完整性森林投资倡议（High Integrity Forest Investment Initiative, HIFOR）。该倡议通过向森林经营者提供长期资金来鼓励维护森林对气候的调节作用、保护高度完整的热带森林中的生物多样性。9月18日，刚果（布）政府宣布，将于2025年1月在南部的桑达（Sounda）地区启动建设国内最大的水电站大坝，预计将生产600至800兆瓦的电力，缓解国内工业能源需求。9月25日，促进中小微企业及手工业者发展基金（FIGA）与木材贸易专业资源中心Wenge CRP-Bois签署了合作协议，旨在通过提供专业培训、个性化指导和更便捷的融资渠道，促进木材行业的青年创业。

9月，GTI-刚果（布）指数录得44.9%，比上月减少3.6个百分点，连续23个月位于临界值（50%）以下，显示GTI-刚果

（布）指数所代表的优势木业企业生产经营整体较上月呈收缩态势，且收缩程度有所扩大。值得振奋的是，新订单指数出现较大幅度回升，表明市场需求有逐步趋稳态势。

从11个分类指数看，采购量、主要原材料库存和供应商配送时间3项分指数位于50%临界值；采伐、生产、新订单、出口订单、现有订单、产成品库存、采购价格和生产经营人员8项分指数低于50%临界值。与上月相比，新订单、出口订单、产成品库存和生产经营人员4项分指数比上月增加，涨幅在0.8至9.4个百分点之间；采购量、主要原材料库存和供应商配送时间3项分指数与上月持平；采伐、生产、现有订单和采购价格4项分指数比上月减少，降幅在0.7至33.4个百分点之间。

## GTI-刚果（布）分类指数一览表（单位：%）



	2024.04	2024.05	2024.06	2024.07	2024.08	2024.09	与上月相比	景气状态
GTI-刚果（布）综合指数	41.6	40.7	43.2	48.1	48.5	44.9	-3.6 ↓	收缩
采伐指数	40.0	40.6	50.0	45.7	50.0	45.5	-4.5 ↓	收缩
生产指数	41.7	39.3	50.0	50.0	46.2	45.5	-0.7 ↓	收缩
新订单指数	42.0	34.1	47.6	50.0	38.6	48.0	9.4 ↑	收缩
出口订单指数	47.7	43.3	50.0	45.8	40.0	42.9	2.9 ↑	收缩
现有订单指数	40.0	38.6	47.6	44.0	45.5	44.0	-1.5 ↓	收缩
产成品库存指数	42.0	40.9	45.2	50.0	43.2	44.0	0.8 ↑	收缩
采购量指数	50.0	40.0	66.7	58.3	50.0	50.0	0.0	持平
采购价格指数	40.0	50.0	50.0	44.4	66.7	33.3	-33.4 ↓	收缩
主要原材料库存指数	50.0	40.0	25.0	50.0	50.0	50.0	0.0	持平
生产经营人员指数	34.0	38.6	38.1	48.0	36.4	44.0	7.6 ↑	收缩
供应商配送时间指数	21.9	42.3	50.0	47.6	50.0	50.0	0.0	持平



### GTI-刚果（布） 企业反馈主要困难

- 产品物流运输不畅。
- 企业资金周转困难。
- 降水限制企业生产作业。
- 企业生产所需燃料供应不足。
- 出口港口与生产中心距离较远，公路网的维护缺乏国家支持。



### GTI-刚果（布） 企业反馈的相关建议

- 确保企业所需燃料的供应。
- 根据天气调整户外作业时间。
- 改善道路条件，提高物流速度。
- 国家应加快桥梁建设，并帮助维护公路网络。

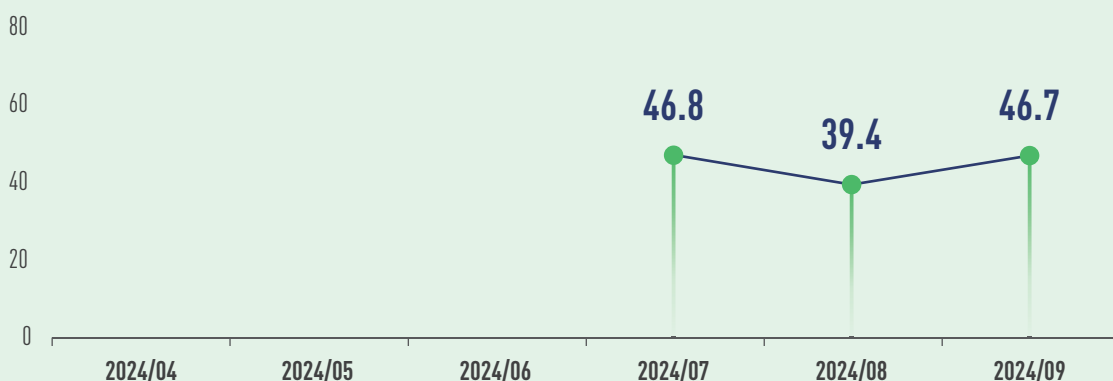


## 2024年9月GTI-加纳指数



### GTI-加纳综合指数

单位：%



9月28日，加纳公用事业监管委员会（Public Utilities Regulatory Commission of Ghana, PURC）宣布，从10月1日起，2024年第三季度的电价将上涨3.02%，水价将上涨1.86%。据加纳“财经在线”网站报道，加纳林业委员会表示非法采矿使该国经济每年损失约23亿美元。过去十年，由于非法采矿，加纳森林覆盖面积已减少250多万公顷，相当于该国约12%的总森林面积。近日，加纳林业委员会木业发展局召开木制品出口价格审查会议，加纳森林工业协会、加纳木材加工商组织等多个行业利益相关方参会。会上，各方一致同意提高朴属乔木旋切单板（Celtis Rotary Veneer）等价格，并将研究是否要对出口到远东的柚木产品价格进行下调。

9月，GTI-加纳指数录得46.7%，连续3个月位于临界值（50%）以下，显示GTI-加纳指数所代表的优势木业企业生产经营整体较上月呈收缩态势，且收缩幅度减少。本月加纳木材企业整体采伐活动基本与上月持平，生产

与出口订单的降幅有所收窄，但产成品库存呈现出增加态势，行业发展在需求端仍面临较大压力，需要销售端持续发力。

从11个分类指数看，产成品库存、采购价格2项分指数位于50%临界值以上；采伐分指数位于50%临界值；生产、新订单、出口订单、现有订单、采购量、主要原材料库存、生产经营人员和供应商配送时间8项分指数低于50%临界值。与上月相比，采伐、生产、出口订单、产成品库存、主要原材料库存和供应商配送时间6项分指数比上月增加，涨幅在2.0至25.5个百分点之间；新订单、现有订单、采购量、采购价格和生产经营人员5项分指数比上月减少，降幅在0.1至9.1个百分点之间。



## GTI-加纳分类指数一览表 (单位: %)



	2024.07	2024.08	2024.09	与上月相比	景气状态
GTI-加纳综合指数	46.8	39.4	46.7	7.3 ↑	收缩
采伐指数	46.9	31.0	50.0	19.0 ↑	持平
生产指数	42.1	33.3	47.8	14.5 ↑	收缩
新订单指数	32.5	43.8	43.5	-0.3 ↓	收缩
出口订单指数	38.2	31.0	36.8	5.8 ↑	收缩
现有订单指数	35.0	45.8	45.7	-0.1 ↓	收缩
产成品库存指数	35.0	37.5	63.0	25.5 ↑	扩张
采购量指数	36.8	40.5	37.5	-3.0 ↓	收缩
采购价格指数	81.6	85.0	76.2	-8.8 ↓	扩张
主要原材料库存指数	39.5	34.8	36.8	2.0 ↑	收缩
生产经营人员指数	42.5	41.7	32.6	-9.1 ↓	收缩
供应商配送时间指数	55.3	39.6	47.8	8.2 ↑	收缩



### GTI-加纳 企业反馈主要困难

- 出口需求不足。
- 原木供应不足。
- 外汇转账不便。
- 道路状况不佳。
- 物流速度缓慢。
- 企业订单不足。
- 电力成本上涨，劳动力不足。
- 生产成本上涨，原木等原材料不足。
- 燃料成本上涨，运营管理费用高，电力供应不稳定，港口费用较高。



### GTI-加纳 企业反馈的相关建议

- 确保稳定的电力供应。
- 确保原料储备以供生产。
- 监管机构进行市场干预。
- 加强对冷门树种的宣传，从而扩大原木供应范围。
- 政府对企业提供支持（贷款、特殊港口费率等）。
- 企业应争取更多的森林特许权和伐木/运输设备。
- 林业委员会等政府机构简化流程，为木业企业提供便利。



## 2024年9月GTI-巴西指数



巴西国家地理与统计局（IBGE）9月26日报告称，2023年巴西林业总产值达379亿雷亚尔，较上年增长11.2%。马托格罗索州和帕拉州共占木材采伐总量的62.6%，其中，帕拉州仍然是最主要的原木产地，2023年采伐量达到500万立方米，同比增长5.0%。巴西家具行业协会（ABIMÓVEL）9月12日发布的数据显示，2024年1月至6月，巴西家具和床垫行业产量约为2.047亿件，较去年同期增长5.6%。从国内零售看，2024年上半年家具和床垫销量和收入同比分别增长4.1%、5.3%，表明国内需求正在复苏。家具和床垫的出口也有所增长，上半年出口量、出口额同比分别增长4.8%、0.5%。巴西国家自然灾害监测和预警中心数据显示，由于全球气候变化叠加厄尔尼诺现象导致地区降水量严重不足，巴西目前正遭遇自1950年以来的最严重、范围最广泛的干旱。持续干旱天气加剧了野火肆虐，对亚马孙雨林的森林系统造成重大破坏，森林碳汇能力削弱。

9月，GTI-巴西指数录得52.3%，比上月增加7.8个百分点，5个月后升至临界值（50%）以上，显示GTI-巴西

指数所代表的优势木业企业生产经营整体较上月呈扩张态势。本月，巴西木业市场需求有所回暖，GTI-巴西指数所代表的优势木业企业生产量和订单数量在经历数月的下滑后出现上涨。

从11个分类指数看，本月，生产、新订单、产成品库存、采购价格和生产经营人员5项分指数高于50%临界值；现有订单、采购量和主要原材料库存3项分指数位于临界值；采伐、出口订单和供应商配送时间3项分指数低于临界值。较上月相比，生产、新订单、出口订单、产成品库存和生产经营人员5项分指数较上月上升，增幅在2.6至21.8个百分点之间；采伐、现有订单、采购量、采购价格、主要原材料库存和供应商配送时间6项分指数较上月下降，降幅在4.5至15.0个百分点之间。

## GTI-巴西分类指数一览表 (单位: %)



	2024.04	2024.05	2024.06	2024.07	2024.08	2024.09	与上月相比	景气状态
GTI-巴西综合指数	49.3	37.9	46.5	39.2	44.5	52.3	7.8 ↑	扩张
采伐指数	42.3	36.4	36.4	43.8	50.0	41.7	-8.3 ↓	收缩
生产指数	53.3	38.5	57.1	38.9	40.0	53.8	13.8 ↑	扩张
新订单指数	52.9	28.6	43.3	45.0	31.8	53.6	21.8 ↑	扩张
出口订单指数	70.0	50.0	50.0	33.3	27.3	42.3	15.0 ↑	收缩
现有订单指数	20.6	25.0	30.0	35.0	54.5	50.0	-4.5 ↓	持平
产成品库存指数	38.2	25.0	36.7	40.0	59.1	75.0	15.9 ↑	扩张
采购量指数	30.0	27.3	26.9	31.3	60.0	50.0	-10.0 ↓	持平
采购价格指数	40.0	40.9	38.5	43.8	60.0	54.2	-5.8 ↓	扩张
主要原材料库存指数	23.3	20.8	23.1	33.3	65.0	50.0	-15.0 ↓	持平
生产经营人员指数	58.8	53.6	50.0	40.0	54.5	57.1	2.6 ↑	扩张
供应商配送时间指数	40.0	45.8	46.2	31.3	50.0	42.3	-7.7 ↓	收缩



### GTI-巴西 企业反馈主要困难

- 港口物流延误。
- 巴西环境与可再生自然资源研究所 (IBAMA) 出口清关缓慢。
- 港口货物积压, 空间不足。
- 环境主管机构文件发放延误。
- 巴拉那州的巴拉那瓜港集装箱码头缺少电网。
- 从IBAMA申请符合CITES要求的LPCO (许可证、凭证、证书和其他材料) 以及官方声明存在困难。
- 野火影响了采伐作业。
- 亚马孙河干旱造成北部港口的航运量减少。在东南部港口, 棉花、芝麻等季节性商品与木材产品竞争航运资源。



### GTI-巴西 企业反馈的相关建议

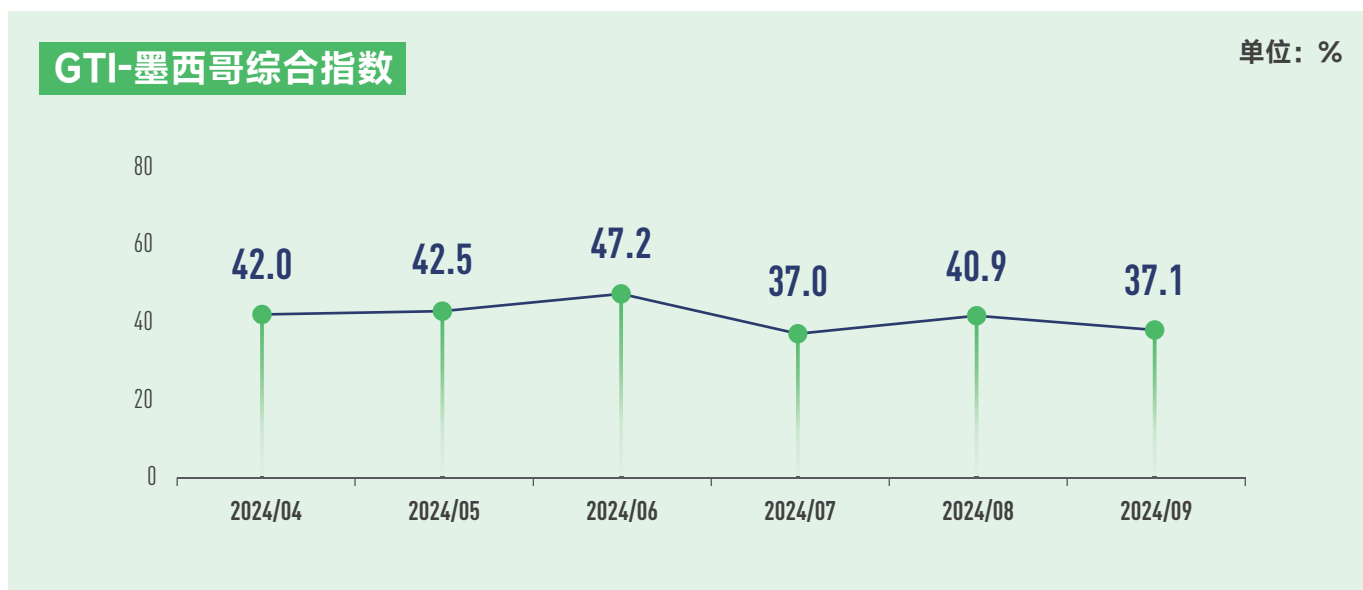
- 环境主管机构加快签发文件的速度。
- 加强与IBAMA的沟通, 以便其了解企业需求。
- 在亚马孙地区马托格罗索州的库亚巴建立一个陆港。
- IBAMA取消出口所需的一些LPCO文件。
- 寻找替代物流方案, 最大程度地降低因运输延迟而产生的成本。
- 政府部门 (主要是港口主管部门) 督促巴拉那瓜集装箱码头尽快完成货运。
- 等待雨季来临后, 缓解野火对采伐作业的影响。此外, 建议来年增加野火相关预防措施。
- 在北部地区建设一个海上码头, 以减轻干旱的影响。在东南部地区, 尽早就货运事宜与航运公司谈判, 并寻找新的港口替代方案 (如通过里约热内卢州的塞佩蒂巴港)。





# GTI-墨西哥指数

## 2024年9月GTI-墨西哥指数



8月，墨西哥出口额为519.15亿美元，同比下降1.0%；进口额567.84亿美元，同比增长5.7%。墨西哥国家地理与统计局（INEGI）报告称，8月份墨西哥工业生产同比下降0.9%，是自2021年2月以来首次下降，主要是由于建筑业、采矿业分别下降4.5%、1.2%。得益于墨西哥自身地理与资源的优势和外资企业的进入，墨西哥已跃居为全球第五大家具出口国，年出口额高达1289.9亿美元。同时，墨西哥家具业也面临着诸多挑战。杜兰戈州家具制造商协会主席曼努埃尔（Manuel）称，近几个月来，杜兰戈州的家具出口额下降了约20%，主要原因是来自中国产品的竞争，以及美国市场需求不高。

9月，GTI-墨西哥指数录得37.1%，比上月减少3.8个百分点，连续23个月位于临界值（50%）以下，显示GTI-墨西哥指数所代表的优势木业企业生产经营整体较上月呈收缩态势。主要是受雨季影响，木材原料常出现

发霉现象，导致墨西哥整体木材采伐和市场销售陷入收缩状态。此外，劳动力成本上升、通货膨胀加剧以及运营成本的激增，都使得本地木材在与进口木材的竞争中不具备价格优势。

从11个分类指数看，仅采购价格1项分指数高于临界值，其余10项分指数均低于临界值，显示墨西哥木材行业各流通环节基本处于收缩状态。与上月相比，采伐、生产、现有订单、产成品库存、采购量和采购价格6项分指数有所增加，涨幅在1.0至8.8个百分点之间；新订单、出口订单、主要原材料库存、生产经营人员和供应商配送时间5项分指数较上月有所减少，降幅在1.0至13.7个百分点之间。

## GTI-墨西哥分类指数一览表 (单位: %)



	2024.04	2024.05	2024.06	2024.07	2024.08	2024.09	与上月相比	景气状态
GTI-墨西哥综合指数	42.0	42.5	47.2	37.0	40.9	37.1	-3.8 ↓	收缩
采伐指数	40.7	44.2	43.2	33.3	38.5	39.5	1.0 ↑	收缩
生产指数	36.4	38.6	44.1	35.7	34.1	41.7	7.6 ↑	收缩
新订单指数	44.4	38.5	52.3	35.4	42.6	28.9	-13.7 ↓	收缩
出口订单指数	20.0	33.3	30.0	40.0	40.0	33.3	-6.7 ↓	收缩
现有订单指数	33.3	38.5	43.2	37.5	37.0	44.7	7.7 ↑	收缩
产成品库存指数	42.6	44.2	50.0	45.8	44.4	47.4	3.0 ↑	收缩
采购量指数	41.7	36.1	43.3	40.0	41.2	46.2	5.0 ↑	收缩
采购价格指数	55.3	50.0	50.0	56.7	57.9	66.7	8.8 ↑	扩张
主要原材料库存指数	42.5	44.4	43.3	42.5	47.2	46.2	-1.0 ↓	收缩
生产经营人员指数	38.9	48.1	50.0	33.3	42.6	39.5	-3.1 ↓	收缩
供应商配送时间指数	50.0	48.1	40.9	43.8	42.6	36.8	-5.8 ↓	收缩



### GTI-墨西哥 企业反馈主要困难

- 木材市场低迷。
- 道路状况不佳。
- 原材料质量不佳。
- 降雨导致林地采伐效率降低。
- 长时间的降水影响原木供应。
- 供电线路缺乏维护导致间断性停电。
- 木材产品缺乏销售市场，成交价格低。
- 雨季中，原材料获取困难，部分锯材厂关闭。
- 受降水和道路设施限制，部分企业采伐活动无法开展。
- 低价进口商品不受政策管控，造成了国内木材市场的不公平竞争。



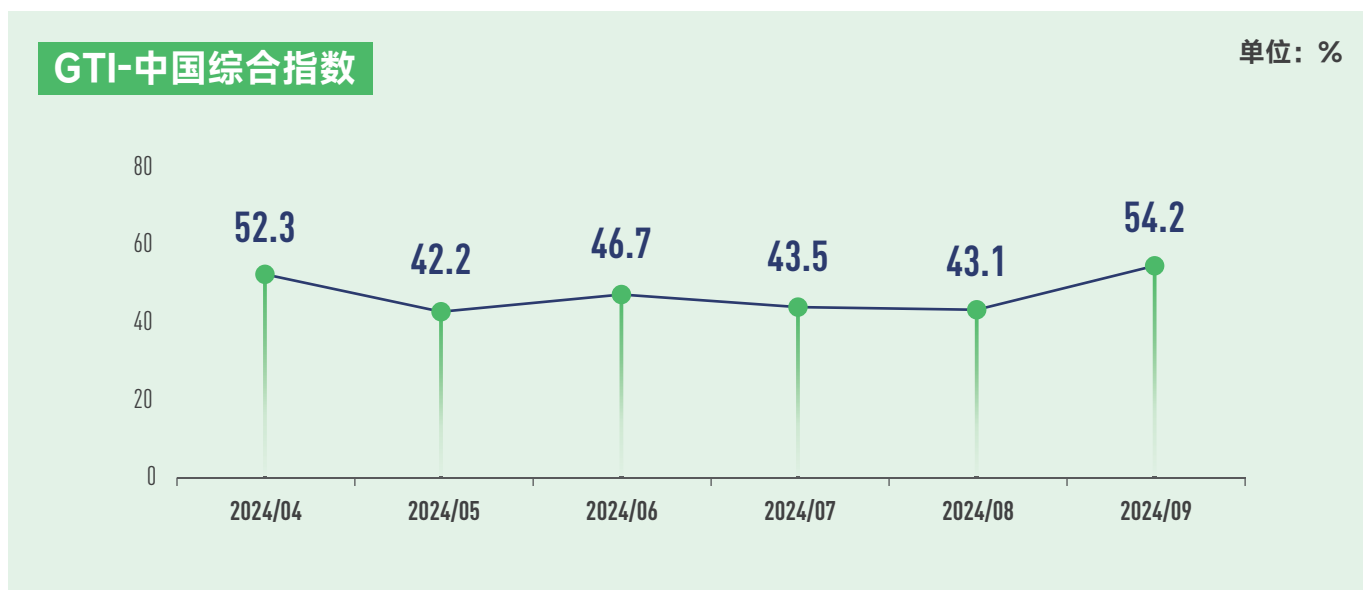
### GTI-墨西哥 企业反馈的相关建议

- 优化采伐流程。
- 进行统一的产品定价。
- 优先对供电线路进行维护。
- 等待天气和市场状况好转。
- 限制中密度纤维板的进口。
- 政府部门协助进行道路维护。
- 加大对道路维护和生产设备的投资。
- 通过社交媒体进行木材产品销售。
- 对进口产品征收关税，保证市场的公平竞争。
- 调配运输工具和设备，以确保户外作业的顺利进行以及原材料的及时获取。
- 采购更大的采伐设备，以便在旱季增加采伐量。



# GTI-中国指数

## 2024年9月GTI-中国指数



9月11-12日，2024全球合法与可持续木业高峰论坛（GLSTF）在中国澳门成功举办，主题为“携手共建可靠、高效全球木业供应链”。论坛共吸引了来自40多个国家和地区的800位嘉宾参与，涵盖国际组织、各国政府官员以及木业协会和企业代表。本届论坛期间发布了多项国际合作成果和跨国协作行动计划，获得参与方的高度评价和广泛支持，这些成果包括：全球木业指数（GTI）平台全面运行、基于区块链技术的木材溯源模拟平台（SP-BTTS）完成测试、促进合法与可持续木业供应链行动框架、绿色金融与绿色供应链（GF&GS）融合示范行动、中部非洲-中国木业集群及园区协作示范行动（CACDP）。为降低居民购房成本，稳定房地产市场，9月24日，中国人民银行宣布将降低存量房贷利率，全国层面的商业性个人住房贷款将不再区分首套房贷和二套房贷，最低首付比例统一为15%，此举将大幅减轻购房者的经济负担，在北京、上海、广州等地已激发起新的购房热情，有望带动木材、家居等上游行业等向好发展。中国海关总署数据显示，今年1至8月，中国家具及其零件出口金额达到3191亿元，同比增加12.3%。同期，中国原木及锯材累计进口金额约645.7亿元，同比增加0.6%。

9月，GTI-中国指数录得54.2%，比上月增加11.1个百分点，4个月后升至临界值（50%）以上，显示本月GTI-中国指数所代表的优势木业企业生产经营整体较上月呈扩张态势。木业市场供需两端都展现出明显改善迹象，整体上看，木业企业的生产量和国内外订单量均大幅上涨，但部分企业在获取订单方面还存在困难，行业完全复苏还需要持续的需求拉动。

从11个分类指数看，生产、新订单、出口订单、采购量、进口和供应商配送时间6项分指数位于50%临界值以上；产成品库存1项分指数位于50%临界值；现有订单、采购价格、主要原材料库存和生产经营人员4项分指数位于临界值以下。与上月相比，生产、新订单、出口订单、产成品库存、采购量、进口、生产经营人员和供应商配送时间8项分指数比上月增加，涨幅在0.7至20.7个百分点之间；现有订单、采购价格和主要原材料库存3项分指数下降，降幅在0.4至7.8个百分点之间。



## GTI-中国分类指数一览表 (单位: %)



	2024.04	2024.05	2024.06	2024.07	2024.08	2024.09	与上月相比	景气状态
GTI-中国综合指数	52.3	42.2	46.7	43.5	43.1	54.2	11.1 ↑	扩张
生产指数	56.5	40.2	48.2	40.7	40.1	59.3	19.2 ↑	扩张
新订单指数	51.9	35.4	44.6	38.6	38.6	59.3	20.7 ↑	扩张
出口订单指数	48.3	39.7	50.0	45.8	43.0	51.9	8.9 ↑	扩张
现有订单指数	49.4	39.0	39.8	42.1	43.0	42.6	-0.4 ↓	收缩
产成品库存指数	51.9	53.7	54.8	55.0	49.3	50.0	0.7 ↑	持平
采购量指数	54.5	35.4	43.4	43.6	44.1	61.1	17.0 ↑	扩张
采购价格指数	58.3	48.8	49.4	41.4	46.0	38.9	-7.1 ↓	收缩
进口指数	56.8	45.2	47.0	50.0	46.9	53.7	6.8 ↑	扩张
主要原材料库存指数	42.9	51.2	45.2	45.7	50.4	42.6	-7.8 ↓	收缩
生产经营人员指数	51.3	46.3	45.8	45.7	43.8	46.3	2.5 ↑	收缩
供应商配送时间指数	53.9	47.6	50.6	53.6	51.5	53.7	2.2 ↑	扩张



### GTI-中国 企业反馈主要困难

- 企业订单数量不足。
- 企业收款周期长。
- 木业客户减少。



### GTI-中国 企业反馈的相关建议

- 开拓国际市场，增加订单量。
- 拓宽融资渠道。
- 控制产能，避免产能过剩。
- 增加出口比例，由国内市场转向东南亚市场。

# 报告简介

## 调查方法

在国际热带木材组织（International Tropical Timber Organization, ITTO）支持下，全球木业指数（Global Timber Index, GTI）平台分别在木材生产国和木材消费国的试点国家设置项目办。目前，已在印度尼西亚、马来西亚、泰国、加蓬、刚果（布）、加纳、巴西、墨西哥、中国9个国家设置项目办。

每月月底，各国项目办组织当地优势木业企业填写GTI指数调查问卷，然后由全球林产品绿色供应链倡议（Global Green Supply Chains Initiative, GGSC）秘书处组织专家进行数据汇总、分析，并撰写报告。

根据不同国家的木材和木制品行业特征，GTI调查问卷分为木材生产国、木制品制造国、木材消费国三套问卷。

(1) 针对木材生产国，重点调查当地木材采伐与供给的景气发展态势，涵盖原木、锯材、单板等细分行业。

(2) 针对木制品制造国（如中国），重点调查当地木材加工制造行业的景气发展态势，涵盖木地板、木门、人造板、木家具等细分行业。

(3) 针对木材消费国，重点调查面向终端市场的木制品行业景气情况。

## 指数计算及解读

GTI指数分为综合指数和分类指数。

(1) 分类指数的计算。GTI指数调查体系包括生产（或采伐）、新订单、新出口订单、在手订单、产成品库存、采购量、进口、主要原材料购进价格、原材料库存、从业人员、供应商配送时间等11个分类指数。分类指数采用扩散指数计算方法，即正向回答的企业个数百分比加上回答不变的百分比的一半。

(2) 综合指数的计算。GTI由生产（或采伐）、新订单、原材料库存、从业人员、供应商配送时间等5个分类指数加权计算而成。5个分类指数及其权重是依据其对产业经济的先行影响程度确定的。

综合指数和分类指数的取值均在0-100%之间，50%为指数的临界值，也即荣枯分水线。当指数大于50%时，反映这个指数代表的经营状况中扩张成分大于收缩成分；当指数小于50%时，这个指数的经营状况扩张成分弱于收缩成分；当指数等于50%时，说明与扩张成分与收缩成分旗鼓相当，行业发展趋平。

## 声明

全球木业指数报告分析结论基于各试点国家木业企业自行填报数据得出，不作为投资依据、仅供参考。

本报告内有关数据的解释权和知识产权归国际热带木材组织（ITTO）和全球林产品绿色供应链倡议（GGSC）秘书处共同所有。未经上述两方同意，不得以任何未经授权的形式（包括但不限于复制、发布或传输等）使用本报告中出现的资料。



**ITTO**  
INTERNATIONAL TROPICAL  
TIMBER ORGANIZATION

## 国际热带木材组织 (ITTO)

国际热带木材组织（International Tropical Timber Organization，简称ITTO）是一个政府间国际组织，其宗旨是促进热带森林的可持续经营与保护，扩大基于可持续经营与合法采伐的热带木材国际贸易。ITTO总部位于日本横滨。目前，ITTO有76个成员国，占据约90%的全球热带木材贸易、80%以上的世界热带森林。



**全球林产品绿色供应链倡议**  
GLOBAL GREEN SUPPLY CHAINS INITIATIVE

## 全球林产品绿色供应链倡议 (GGSC)

全球林产品绿色供应链倡议（GGSC），是在ITTO第53届理事会上，经成员国讨论批准列入ITTO双年计划（BWP）的合法与可持续供应链（LSSC）方案下的行动。于2018年由中国领军林产品企业发起，于2019年成为国际倡议。GGSC平台是以服务林产工业可持续发展为目标的全球化企业服务平台。

**愿 景：**连接森林的利益相关方，促进人与自然和谐共生。

**使 命：**构建全球木业可持续发展生态，促进企业社会和环境责任转化为竞争优势，服务人类美好生活。

**价值观：**开放、共享、绿色、协作。

### 联络方式

#### 高旭婷 女士

GGSC秘书处  
对外联络部

✉ [gaoxuting@itto-ggsc.org](mailto:gaoxuting@itto-ggsc.org)

#### 左平 女士

GGSC秘书处  
品牌宣传部

✉ [zuoping@itto-ggsc.org](mailto:zuoping@itto-ggsc.org)



# GTI 指数报告

## 联系我们

### GGSC

联系人：李银凤 女士

邮 箱：ggsc@itto-ggsc.org

电 话：86-10-6288 8626

网 址：www.itto-ggsc.org



扫描二维码  
关注公众号

### ITTO

联系人：李强 先生

邮 箱：li@itto.int

网 址：www.itto.int



扫描二维码  
关注公众号