



**ITTO**  
INTERNATIONAL TROPICAL  
TIMBER ORGANIZATION



本报告由GGSC编写，得到国际热带木材组织（ITTO）和澳门特别行政区招商投资促进局（IPIM）以及印度尼西亚、马来西亚、泰国、加蓬、刚果（布）、加纳、巴西、墨西哥和中国项目办的支持。

# G T I 指 数 报 告

Global Timber Index

月 度

GGSC-No. 08/2024



# 感谢全球木业指数平台项目办的支持



**墨西哥**

• National Forestry Commission of Mexico (CONAFOR)



**中国**

• The Secretariat of the Global Green Supply Chains Initiative (GGSC)



**加纳**

• Forestry Commission



**巴西**

• STCP Engenharia de Projetos Ltda



**加蓬**

• Ministry of Water and Forests, Sea and Environment, Responsible for the Climate Plan and Land Use



**刚果 (布)**

• Ministry of Forest Economy



**马来西亚**

• Malaysian Timber Council (MTC)  
• Special thanks to Ministry of Plantation Industries & Commodities (MPIC) and Sarawak Timber Association (STA)



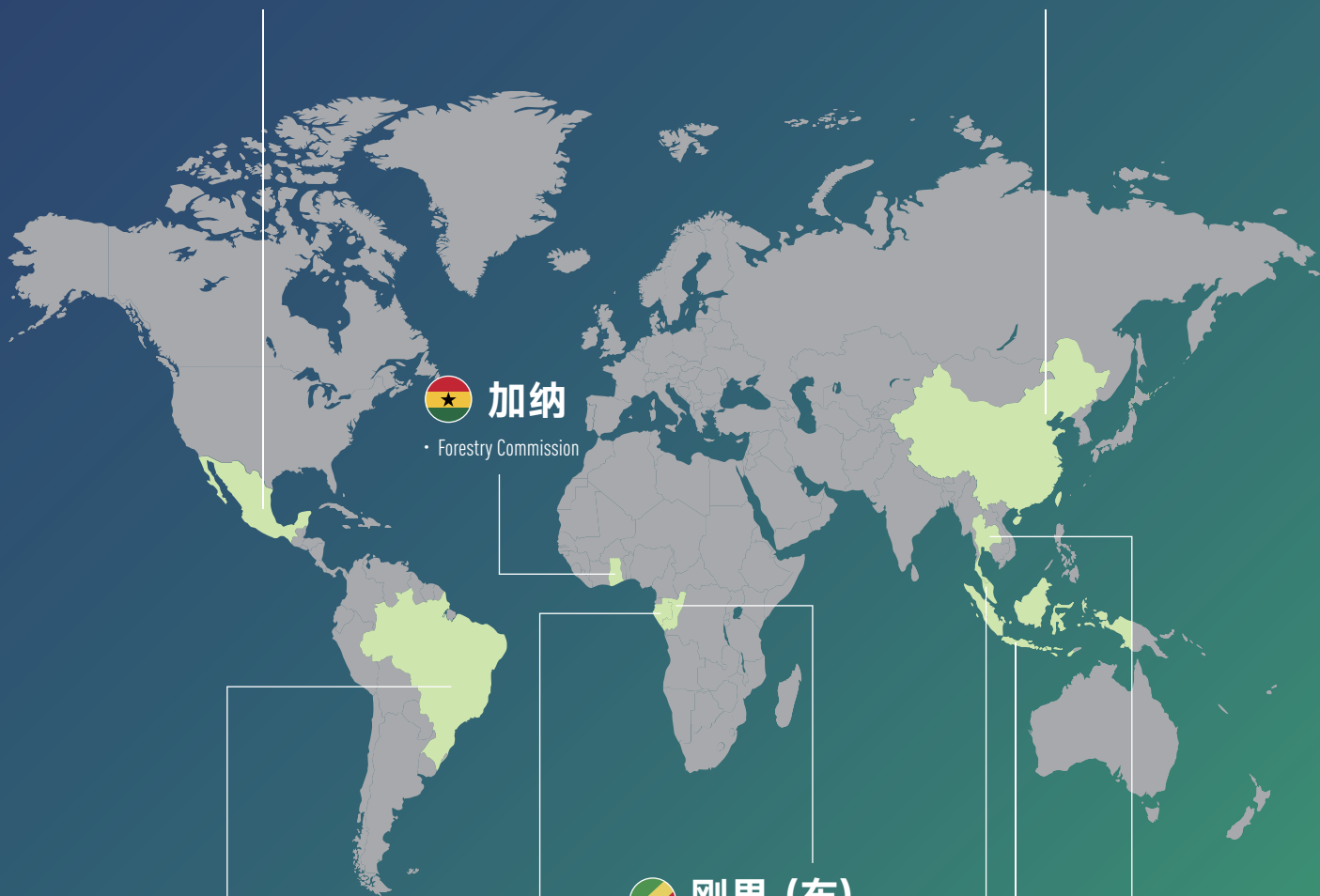
**泰国**

• Thai Timber Association (TTA)



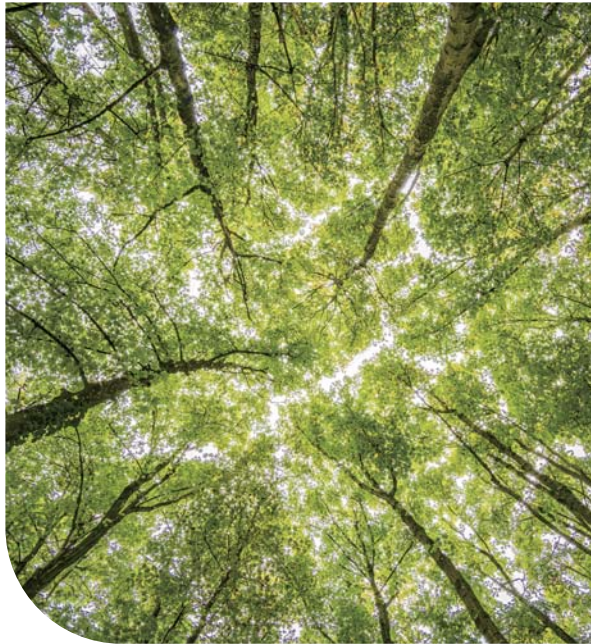
**印度尼西亚**

• Sustainable Forest Management of the Ministry of Environment and Forestry





# 目录



- 01 GTI试点国指数概览
- 02-03 GTI-印度尼西亚指数
- 04-05 GTI-马来西亚指数
- 06-07 GTI-泰国指数
- 08-09 GTI-加蓬指数

- 10-11 GTI-刚果(布)指数
- 12-13 GTI-加纳指数
- 14-15 GTI-巴西指数
- 16-19 GTI-墨西哥指数
- 20-21 GTI-中国指数
- 22-23 报告简介

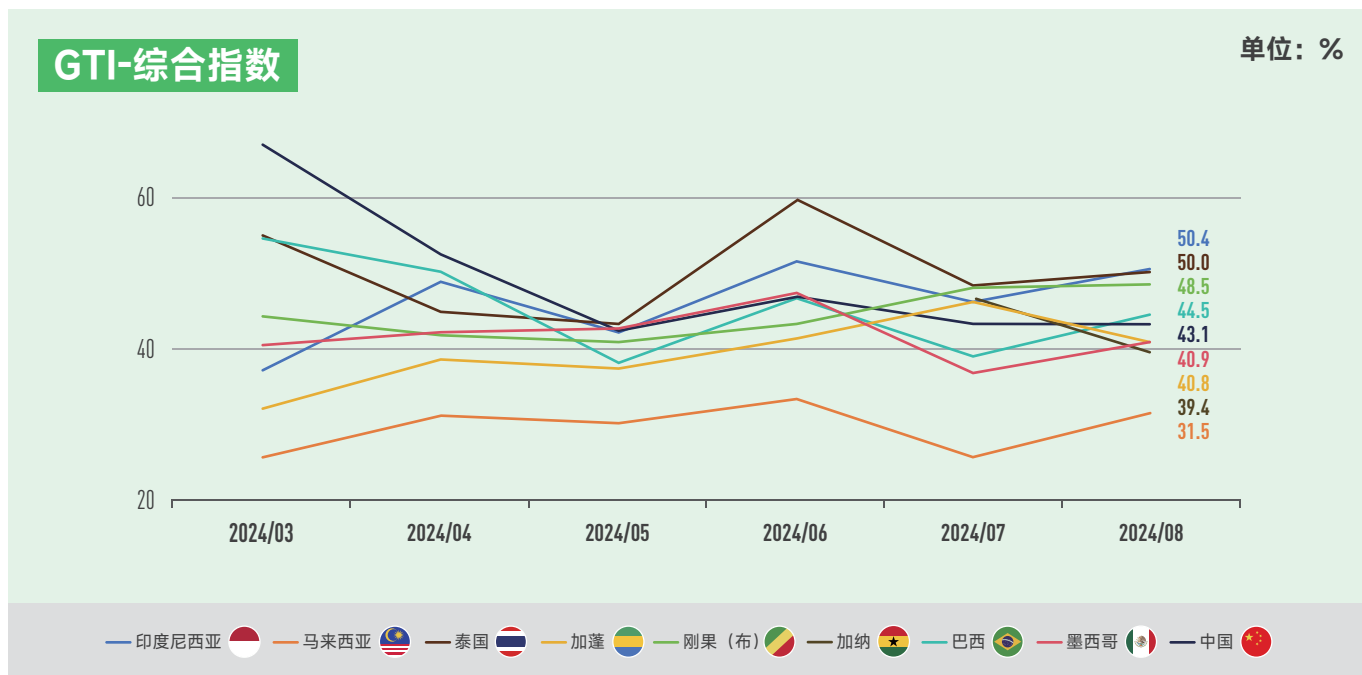


# GTI指数报告



# GTI试点国指数概览

## 亚洲地区木业市场走势趋稳



2024年8月，全球木业指数（Global Timber Index, GTI）报告显示：印度尼西亚、泰国GTI指数分别录得50.4%和50.0%，木业市场释放企稳向好的积极信号。刚果（布）、巴西、中国、墨西哥、加蓬、加纳、马来西亚分别录得48.5%、44.5%、43.1%、40.9%、40.8%、39.4%、31.5%，虽仍处于50%临界值以下的收缩区间，但部分国家亦有好的转变。例如，加蓬采伐量比上月增加；巴西企业在手订单增加，同时带动采购原材料增加等。

值得关切的是，目前全球木业市场需求仍然处于低位，马来西亚、刚果（布）、加蓬、加纳、巴西、墨西哥、中国GTI样本企业的新增订单量较上月均呈减少态势。企业对拓展市场、增加木材及木制品销量诉求强烈，急需行之有效的措施协助全球木业企业，包括开发新产品、拓展新销路、提供新服务等各方面。此外，美元兑

墨西哥比索、巴西雷亚尔波动较大，引发企业对成本和利润的担忧。

本月，非洲区域在木材行业监管与木材资源开发方面有一些新规定和动向。例如，加蓬过渡政府通过了一项旨在重新授权开采珍贵木材巴花（古夷苏木Kévazingo）的法令草案，将为重新授权的巴花采伐活动引入地理参考系统，以增强木材来源的可追溯性，采伐活动将限定在“经过可持续经营认证的特许区域内”进行。加纳林业委员会通过对长期未调整的立木伐木费（timber stumpage fees）进行的复审，决定自2024年9月15日起，将立木伐木费提高40%。刚果（布）林业经济部部长与先河刚果公司（Xian He Congo Company）签署了一项协议，旨在开发21,268公顷的国有林，主要种植松树和桉树，预计投资超过150亿非洲法郎。

1. 全球木业指数（GTI）是综合反映全球木业生产经营总体走势的一套指数体系，由全球主要木材生产国和木材消费国木业企业共同参与调查完成。调查内容涵盖木材采伐、贸易、制造各环节，包含生产、订单、进出口、雇员、库存及原材料价格等多方面经营指标，对指导企业经营、行业投资、辅助国家宏观调控政策具有重要意义。

2. GTI指数是反映一国木业市场月度景气走势的重要工具，不反映国家木业市场竞争力，不能用做国家之间木业市场发展的排名与对比。

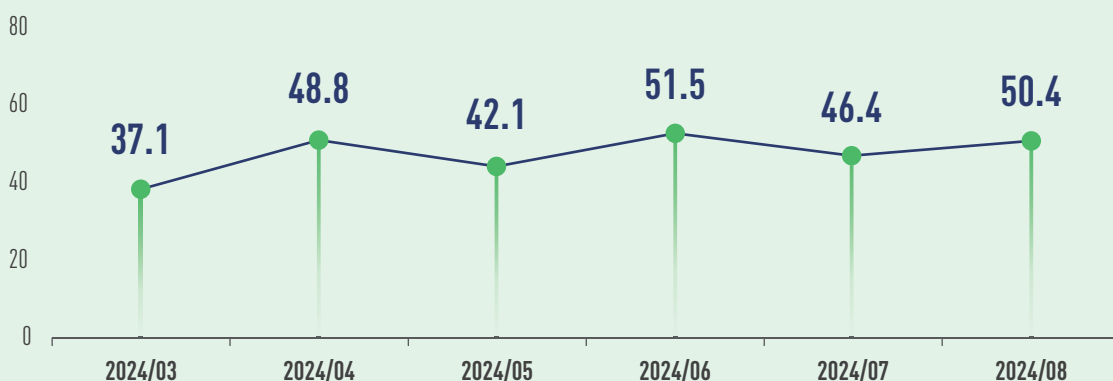


## 2024年8月GTI-印度尼西亚指数



### GTI-印度尼西亚综合指数

单位：%



7月，印度尼西亚出口额222.1亿美元，进口额217.4亿美元，同比分别增长6.46%、11.07%，其中，农林渔业出口同比增长10.55%。印度尼西亚贸易部发布的2024年8月木制品出口基准价格（HPE）显示，基准价格较上月上涨的产品包括单板、包装箱用木板、木片和木屑颗粒，横截面积为1000-4000mm<sup>2</sup>的梅兰蒂(Meranti)锯木以及横截面积为1000-4000mm<sup>2</sup>的松木(Pine)、石梓(Gmelina)、综合欢(Sengon)等人工林锯材，而价格下跌的产品有来自混合林的横截面积为1000-4000mm<sup>2</sup>的锯材，此外，来自人工林的横截面积为1000-4000mm<sup>2</sup>的金合欢(Acacia)锯材价格也有所下跌。印度尼西亚环境和林业部(Ministry of Environment and Forestry)已制定标准，以计算工业人工林开发过程中实现的减排量。

8月，GTI-印度尼西亚指数录得50.4%，较上月增加4.0个百分点，1个月后升至临界值（50%）以上，显示GTI-印度尼西亚指数所代表的优势木业企业生产经营整体较上月呈扩张态势。本月，印度尼西亚供需两端明显回暖，尤其是国际订单呈现较大增幅。

从11个分类指数看，采伐、生产、出口订单、产成品库存和主要原材料库存5项分指数高于50%临界值；新订单和采购量2项分指数位于临界值；现有订单、采购价格、生产经营人员和配送时间4项分指数低于临界值。与上月相比，生产、出口订单和生产经营人员3项分指数比上月增加，升幅在3.5至20.8个百分点之间；新订单和采购量2项分指数与上月持平；采伐、现有订单、产成品库存、采购价格、主要原材料库存和配送时间6项分指数下降，降幅在4.2至13.6个百分点之间。



## GTI-印度尼西亚分类指数一览表 (单位: %)



	2024.03	2024.04	2024.05	2024.06	2024.07	2024.08	与上月相比	景气状态
GTI-印度尼西亚综合指数	37.1	37.1	42.1	51.5	46.4	50.4	4.0 ↑	扩张
采伐指数	56.5	56.5	62.5	76.1	66.7	60.5	-6.2 ↓	扩张
生产指数	20.0	20.0	28.6	57.1	37.5	57.1	19.6 ↑	扩张
新订单指数	50.0	50.0	50.0	51.7	50.0	50.0	0.0	持平
出口订单指数	50.0	50.0	58.3	66.7	37.5	58.3	20.8 ↑	扩张
现有订单指数	51.8	51.8	43.5	45.0	53.6	42.3	-11.3 ↓	收缩
产成品库存指数	48.2	48.2	54.8	66.7	73.2	59.6	-13.6 ↓	扩张
采购量指数	20.0	20.0	65.0	50.0	50.0	50.0	0.0	持平
采购价格指数	50.0	50.0	54.2	54.2	50.0	45.8	-4.2 ↓	收缩
主要原材料库存指数	25.0	25.0	50.0	58.3	61.1	54.5	-6.6 ↓	扩张
生产经营人员指数	44.6	44.6	41.9	48.3	44.6	48.1	3.5 ↑	收缩
供应商配送时间指数	37.5	37.5	43.5	41.7	46.4	40.4	-6.0 ↓	收缩



### GTI-印度尼西亚企业反馈主要困难

- 木制加工品的市场状况和价格仍然低迷。
- 加工木材的出口仍然受到国外部分地区地缘政治动荡和战争的影响。
- 虽然原木产量有所增加，但还可以通过修理重型采伐设备来提高产能。
- 尽管出口增加，但全球胶合板市场（尤其是作为主要出口市场的日本）需求仍不稳定。
- 部分企业还未完成新的生产机器安装和配套基础设施的建设，目前只能使用旧的设备，因此产能较小。
- 部分企业受持续降雨影响，作业活动无法正常展开。此外，尽管来自买家的订单开始稳定，但原木的销售价格并未如预期上涨。



### GTI-印度尼西亚企业反馈的相关建议

- 企业可加入国际森林认证体系。
- 加强与老客户以及潜在客户的沟通。
- 调整生产活动，同时关注国内外木材加工市场的发展状况。
- 希望政府可以推动本地木材市场的发展，鼓励消费者使用经过森林可持续经营认证或合法性认定的木材产品。
- 政府鼓励企业进行木材产品的多样化。在出口市场回暖的情况下还需加强国内市场。同时放宽政策，以税项及非税项的形式减轻企业的负担。



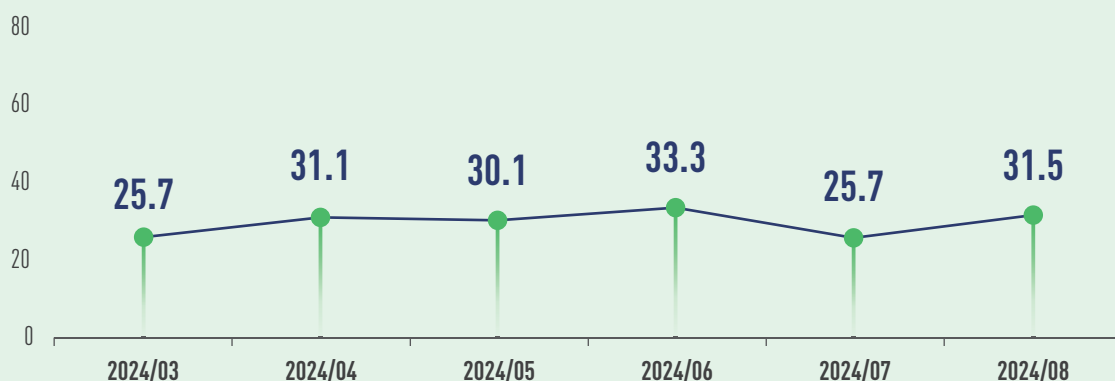
# GTI-马来西亚指数

## 2024年8月GTI-马来西亚指数



### GTI-马来西亚综合指数

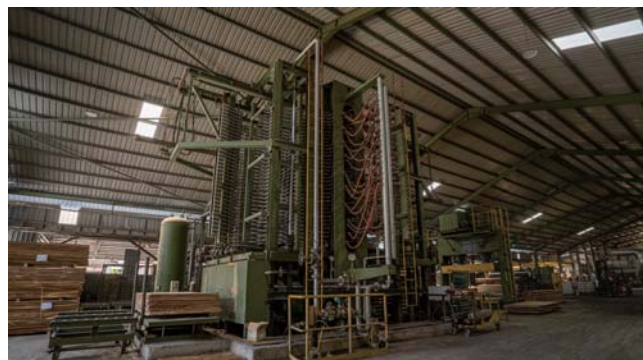
单位：%



马来西亚统计部门于8月16日发布的数据显示，马来西亚第二季度国内生产总值（GDP）同比增长5.9%，其中建筑业回暖明显，同比增长17.3%。7月，马来西亚生产者物价指数（PPI）上涨1.3%，自2024年3月以来，所有统计在内行业的PPI指数都在增长，其中7月农林渔业的PPI指数增长了3.4%。作为马来西亚木材最大的贸易伙伴之一，中国自2024年1月至7月从马来西亚进口的木材数量显著增长，总进口量达到7.95万立方米，较去年同期增长29%；进口金额也从2287万美元增长至2803万美元，同比增长23%。近日，马来西亚碳交易所（Bursa Carbon Exchange, BCX）举行了其首次碳信用额拍卖，拍卖的碳信用额来自沙巴州的Kuamut雨林保护项目，此次拍卖为马来西亚基于自然的碳项目中的自愿碳信用建立了基准价。

8月，GTI-马来西亚指数录得31.5%，比上月增加5.8个百分点，连续22个月位于临界值（50%）以下，显示GTI-马来西亚指数所代表的优势木业企业生产经营整体较上月呈收缩态势，但收缩程度有所缓解。

从11个分类指数看，产成品库存和采购价格2项分指数位于50%的临界值以上，其余9项分指数均位于临界值以下。与上月相比，生产、新订单、现有订单、产成品库存4项分指数比上月增加，涨幅在3.9至16.7个百分点之间；生产经营人员1项分指数与上月持平；采伐、出口订单、采购量、采购价格、主要原材料库存、供应商配送时间6项分指数下降，降幅在5.5至17.0个百分点之间。





## GTI-马来西亚分类指数一览表 (单位: %)



	2024.03	2024.04	2024.05	2024.06	2024.07	2024.08	与上月相比	景气状态
GTI-马来西亚综合指数	25.7	31.1	30.1	33.3	25.7	31.5	5.8 ↑	收缩
采伐指数	56.3	31.3	25.0	43.8	31.3	14.3	-17.0 ↓	收缩
生产指数	16.7	25.0	27.8	33.3	11.1	27.8	16.7 ↑	收缩
新订单指数	30.0	30.0	25.0	35.0	25.0	35.0	10.0 ↑	收缩
出口订单指数	27.8	22.2	27.8	27.8	33.3	22.2	-11.1 ↓	收缩
现有订单指数	10.0	15.0	20.0	25.0	35.0	38.9	3.9 ↑	收缩
产成品库存指数	50.0	61.1	35.0	55.0	50.0	55.0	5.0 ↑	扩张
采购量指数	16.7	16.7	38.9	27.8	27.8	16.7	-11.1 ↓	收缩
采购价格指数	55.6	50.0	44.4	56.3	66.7	55.6	-11.1 ↓	扩张
主要原材料库存指数	33.3	38.9	44.4	44.4	44.4	38.9	-5.5 ↓	收缩
生产经营人员指数	25.0	35.0	35.0	25.0	30.0	30.0	0.0	收缩
供应商配送时间指数	27.8	33.3	27.8	33.3	33.3	27.8	-5.5 ↓	收缩



### GTI-马来西亚 企业反馈主要困难

- 外币汇率过高。
- 生产量和运输量饱和。
- 木材市场消费需求不足。
- 运费上涨，集装箱舱位不足。
- 由于天气不佳，特许经营林地的原材料供应不稳定。
- 订单不足，运至美国的运费增加。
- 进口原材料的运输周期延长。
- 原材料（废木料）成本较高。



### GTI-马来西亚 企业反馈的相关建议

- 适当放缓生产。
- 向市场提供更多经过可持续认证的原木。
- 保留木片以供本地消费。
- 政府刺激建筑业更多地使用锯材。
- 政府增加在建筑和基础设施方面的支出，从而促进建材消费。

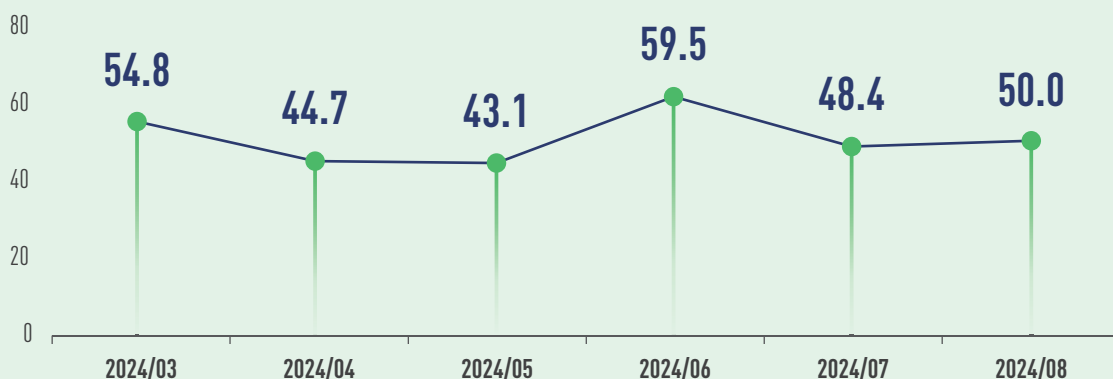


## 2024年8月GTI-泰国指数



### GTI-泰国综合指数

单位：%



为了支持中小企业加快向绿色节能环保生产转型的步伐，泰国内阁同意由中小企业发展银行向中小企业提供总计150亿铢的低息贷款支持，每家企业不超过1000万铢，前3年按3%的固定利率计息。此外，泰国内阁会议于7月底批准了一项吸引国外泰国人回国工作的税收措施，对目标行业的企业或法人合伙企业，可以按照员工资质以及劳动合同规定在该法律生效之日至2029年12月31日期间，扣除1.5倍的月薪支出费用。受益行业包括汽车、电子、旅游等15类，但不包含林木业。8月16日，泰国橡胶管理局（Rubber Authority of Thailand, RAOT）与泰国橡胶乳胶集团股份有限公司（Thai Rubber Latex Group Public Company Limited, THAITEX）签署了一份商业合作谅解备忘录，根据约定每月将有5000吨符合欧盟零毁林法案（EUDR）标准的新鲜乳胶通过泰国橡胶管理局中央橡胶市场进行交易。

8月，GTI-泰国指数录得50.0%，比上月增长1.6个百分点，回到临界值点位（50%），显示GTI-泰国指数所代

表的优势木业企业生产经营整体与上月持平。整体上，本月泰国木业采伐量较上月增加，生产与上月基本持平，但订单数量出现明显回升，国内需求强于国外需求，企业未交付订单仍呈现增加态势，为后续发展提供坚实的基础。

从11个分类指数看，采伐、新订单、出口订单、现有订单、采购量、采购价格6项分指数高于50%临界值；生产和供应商配送时间2项分指数位于临界值；产成品库存、主要原材料库存、生产经营人员3项分指数低于临界值。与上月相比，采伐、生产、新订单、出口订单、产成品库存、采购量、采购价格7项分指数较上月上升，涨幅在0.2-14.6个百分点之间，现有订单、主要原材料库存、生产经营人员、配送时间4项分指数下降，降幅在6.3至13.6个百分点之间。

## GTI-泰国分类指数一览表 (单位: %)



	2024.03	2024.04	2024.05	2024.06	2024.07	2024.08	与上月相比	景气状态
GTI-泰国综合指数	54.8	44.7	43.1	59.5	48.4	50.0	1.6 ↑	持平
采伐指数	65.0	33.3	37.5	56.3	50.0	55.6	5.6 ↑	扩张
生产指数	64.3	36.7	41.7	63.6	46.4	50.0	3.6 ↑	持平
新订单指数	57.1	50.0	50.0	70.8	46.9	61.5	14.6 ↑	扩张
出口订单指数	68.8	62.5	57.1	70.0	50.0	57.1	7.1 ↑	扩张
现有订单指数	50.0	50.0	46.2	66.7	65.6	53.8	-11.8 ↓	扩张
产成品库存指数	32.1	42.9	38.5	41.7	34.4	34.6	0.2 ↑	收缩
采购量指数	53.8	42.3	45.8	63.6	42.3	61.5	19.2 ↑	扩张
采购价格指数	50.0	42.9	61.5	54.2	53.6	53.8	0.2 ↑	扩张
主要原材料库存指数	46.4	46.4	26.9	41.7	36.7	23.1	-13.6 ↓	收缩
生产经营人员指数	50.0	50.0	46.2	50.0	53.1	46.2	-6.9 ↓	收缩
供应商配送时间指数	46.4	39.3	38.5	54.2	56.3	50.0	-6.3 ↓	持平



### GTI-泰国 企业反馈主要困难

- 进出口贸易竞争激烈。
- 客户急需产品。
- 订单减少。
- 客户的购买力下降。
- 雨季里的原材料湿度太高。
- 出现替代木制品的新产品。
- 橡胶木价格上涨。
- 柬埔寨工人频繁更换工作。
- 原材料减少。

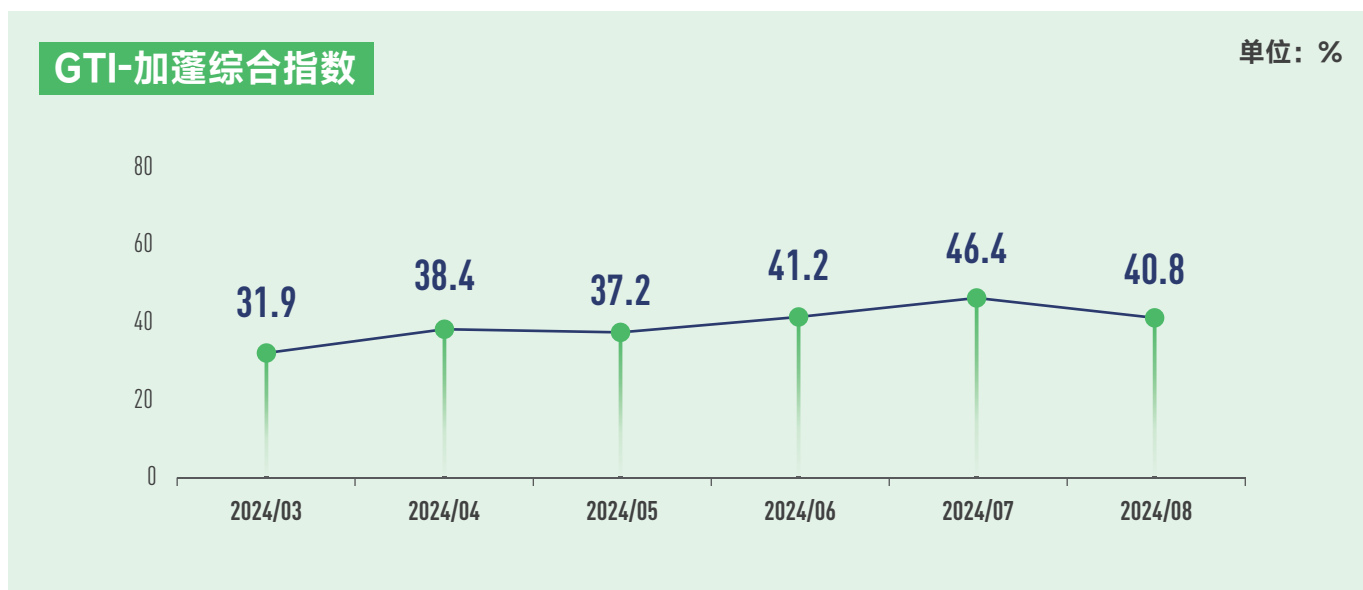


### GTI-泰国 企业反馈的相关建议

- 建议强制木制品进口。
- 准备好产品库存，有备无患。
- 寻求更多的订单。
- 改善国内经济状况，提高人民收入水平。
- 在木制品上寻求创新。
- 使用高科技的机械设备。



## 2024年8月GTI-加蓬指数



据加蓬《团结报》8月5日消息，距离加蓬首都利伯维尔30公里的阿耶梅-普莱纳（Ayemé Plaine）太阳能光伏电站将于2024年10月交付使用，这是中部非洲最大的太阳能光伏电站，将有助于加蓬增强能源发电量，解决近期频繁的停电问题。加蓬木材商反馈显示，电力中断问题在一定程度上影响了加蓬木材的加工和出口，特别是在恩科经济特区（GSEZ），电力供应的不稳定严重扰乱了胶合板等木材产品的加工作业。近日，加蓬过渡政府发布重要官方声明，通过了一项旨在重新授权开采珍贵木材巴花（古夷苏木Kévazingo）的法令草案。加蓬部长理事会8月31日发布的正式声明指出，将为重新授权的巴花采伐活动引入地理参考系统，以增强木材来源的可追溯性。采伐活动将限定在“经过可持续经营认证的特许区域内”进行，而所有巴花成品的出口必须符合CITES（濒危野生动植物种国际贸易公约）的许可证要求，以确保国际贸易的合法性和规范性。

8月，GTI-加蓬指数录得40.8%，比上月减少5.6个百分点，连续13个月位于临界值（50%）以下，显示GTI-加蓬指数所代表的优势木业企业生产经营整体较上月呈收缩态势，且收缩程度扩大。本月，加蓬木材采伐量继续增加，但由于需求放缓，木材行业生产活动有所放缓。

从11个分类指数看，采伐和产成品库存2项分指数高于50%临界值；生产、新订单、出口订单、现有订单、采购量、采购价格、主要原材料库存、生产经营人员和供应商配送时间9项分指数均低于临界值。与上月相比，采购价格和生产经营人员2项分指数比上月增加，升幅在1.4至9.0个百分点之间；采伐、生产、新订单、出口订单、现有订单、产成品库存、采购量、主要原材料库存和供应商配送时间9项分指数下降，降幅在0.8至14.9个百分点之间。

## GTI-加蓬分类指数一览表 (单位: %)



	2024.03	2024.04	2024.05	2024.06	2024.07	2024.08	与上月相比	景气状态
GTI-加蓬综合指数	31.9	38.4	37.2	41.2	46.4	40.8	-5.6 ↓	收缩
采伐指数	28.6	42.5	50.0	50.0	56.7	53.8	-2.9 ↓	扩张
生产指数	26.7	43.8	37.5	34.6	60.7	45.8	-14.9 ↓	收缩
新订单指数	37.0	33.3	33.3	36.7	43.3	34.6	-8.7 ↓	收缩
出口订单指数	27.8	30.0	34.6	27.3	40.9	36.4	-4.5 ↓	收缩
现有订单指数	30.4	33.3	36.7	33.3	43.3	38.5	-4.8 ↓	收缩
产成品库存指数	45.7	35.7	43.3	60.0	56.7	53.8	-2.9 ↓	扩张
采购量指数	39.3	42.9	43.8	50.0	50.0	45.5	-4.5 ↓	收缩
采购价格指数	57.1	46.4	50.0	50.0	37.5	38.9	1.4 ↑	收缩
主要原材料库存指数	33.3	46.4	50.0	55.0	45.8	45.0	-0.8 ↓	收缩
生产经营人员指数	28.3	31.0	33.3	40.0	33.3	42.3	9.0 ↑	收缩
供应商配送时间指数	34.4	44.1	40.9	53.6	46.4	40.0	-6.4 ↓	收缩



### GTI-加蓬 企业反馈主要困难

- 企业劳动力不足。
- 木材市场需求下滑。
- 公路运输过程中被罚款。
- 来自亚洲、欧洲的订单减少。
- 政府部门行政文件反馈速度慢。
- 部分工厂工人因专业技能要求过高而辞职。
- 产品需经过FSC认证，企业还需适应新的销售程序。



### GTI-加蓬 企业反馈的相关建议

- 增加员工培训。
- 根据需求适当减少产量。
- 增加与国外客户的沟通。
- 简化行政程序，降低地税。
- 政府需出台政策刺激木材行业发展。
- 增加行政部门和企业之间的交流。
- 企业对产品进行第三方认证，以保持市场上的竞争力。



# GTI-刚果（布）指数

## 2024年8月GTI-刚果（布）指数



8月初，刚果（布）参议院批准通过设立三个新省，即朱埃-莱菲尼省（Djoué-Léfini）、恩凯尼-阿利马省（Nkeni-Alima）和刚果-乌班吉省（Congo-Oubangui）。世界银行发布的报告显示，得益于石油产业4.2%的增长率，刚果（布）经济持续复苏，预计2024年国内生产总值（GDP）增长率为3.5%。同时，因刚果（布）森林砍伐率较低且较为稳定，世界银行认为林业可能是推动刚果（布）经济增长和可持续发展最具潜力的部门。8月30日，刚果（布）林业经济部部长Rosalie Matondo女士与先河刚果公司（Xian He Congo Company）签署了一项协议，旨在开发21,268公顷的国有人工林。该项目将覆盖普尔省（Pool）、尼亚里省（Niari）和莱库穆省（Lékoumou）的部分地区，主要种植松树和桉树，协议为期30年，预计投资超过150亿非洲法郎。

8月，GTI-刚果（布）指数录得48.5%，比上月增加0.4个百分点，连续22个月位于临界值（50%）以下，显示GTI-刚果（布）指数所代表的优势木业企业生产经营

整体较上月呈收缩态势。企业面临雨季生产效率低、燃料供应不足、部分原料价格上涨等问题。

从11个分类指数看，仅采购价格1项分指数高于50%临界值；采伐、采购量、主要原材料库存和供应商配送时间4项分指数位于50%临界值；生产、新订单、出口订单、现有订单、产成品库存和生产经营人员6项分指数均低于50%临界值。与上月相比，采伐、现有订单、采购价格和供应商配送时间4项分指数比上月增加，涨幅在1.5至22.3个百分点之间；主要原材料库存1项分指数与上月持平；生产、新订单、出口订单、产成品库存、采购量和生产经营人员6项分指数比上月减少，降幅在3.8至11.6个百分点之间。

## GTI-刚果（布）分类指数一览表（单位：%）



	2024.03	2024.04	2024.05	2024.06	2024.07	2024.08	与上月相比	景气状态
GTI-刚果（布）综合指数	44.1	41.6	40.7	43.2	48.1	48.5	0.4 ↑	收缩
采伐指数	40.4	40.0	40.6	50.0	45.7	50.0	4.3 ↑	持平
生产指数	44.6	41.7	39.3	50.0	50.0	46.2	-3.8 ↓	收缩
新订单指数	33.9	42.0	34.1	47.6	50.0	38.6	-11.4 ↓	收缩
出口订单指数	50.0	47.7	43.3	50.0	45.8	40.0	-5.8 ↓	收缩
现有订单指数	33.9	40.0	38.6	47.6	44.0	45.5	1.5 ↑	收缩
产成品库存指数	33.9	42.0	40.9	45.2	50.0	43.2	-6.8 ↓	收缩
采购量指数	50.0	50.0	40.0	66.7	58.3	50.0	-8.3 ↓	持平
采购价格指数	50.0	40.0	50.0	50.0	44.4	66.7	22.3 ↑	扩张
主要原材料库存指数	50.0	50.0	40.0	25.0	50.0	50.0	0.0	持平
生产经营人员指数	37.5	34.0	38.6	38.1	48.0	36.4	-11.6 ↓	收缩
供应商配送时间指数	41.7	21.9	42.3	50.0	47.6	50.0	2.4 ↑	持平



### GTI-刚果（布） 企业反馈主要困难

- 产品物流运输不畅。
- 企业资金周转困难。
- 降水限制企业生产作业。
- 雨季中企业生产效率降低。
- 企业生产所需燃料供应不足。



### GTI-刚果（布） 企业反馈的相关建议

- 确保企业所需燃料供应。
- 根据天气调整户外作业时间。
- 改善道路条件，提高物流速度。

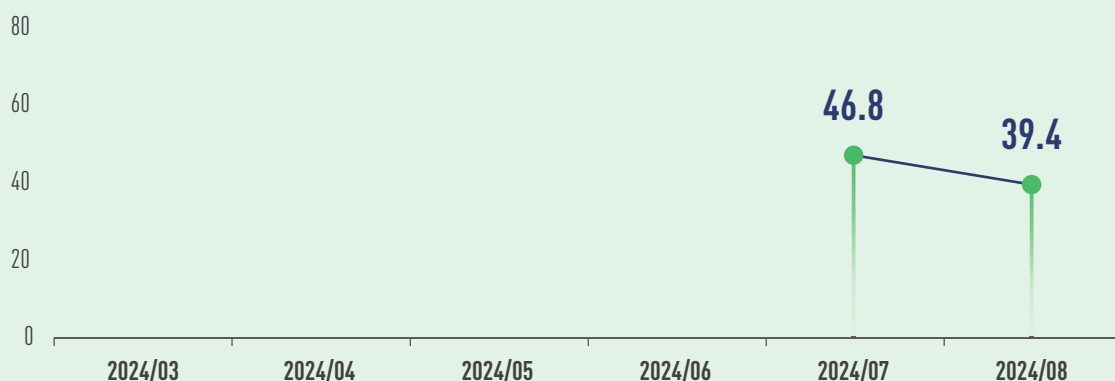


## 2024年8月GTI-加纳指数



### GTI-加纳综合指数

单位：%



加纳能源委员会提供的数据显示，加纳总发电能力为5083兆瓦，但电力供应不稳定正在影响加纳经济。近日，加纳林业委员会通过对长期未调整的立木伐木费（timber stumpage fees）进行的复审，决定自2024年9月15日起，将立木伐木费提高40%，当地货币贬值及外部通货膨胀是此次费用调整的关键因素。同时，加纳林业委员会计划实施定期的年度审查，以逐步使立木伐木费与法律条款相适应。8月14日，加纳林业委员会发布的《2024年第二季度加纳木材和木制品出口报告》显示，2024年第二季度，加纳木材和木制品出口额为31,256,035.35欧元，出口量为68,965.620立方米，比去年同期分别下降15.27%和15.34%。从出口目的地看，亚洲、远东地区国家占加纳木制品出口总额的55.67%，欧洲占23.12%，前5大出口国分别是印度、越南、美国、德国、比利时。

8月，GTI-加纳指数录得39.4%，比上月减少7.4个百分点，连续2个月位于临界值（50%）以下，显示GTI-加纳指数所代表的优势木业企业生产经营整体较上月呈收缩态势，且收缩程度有所扩大。

从11个分类指数看，采购价格1项分指数高于50%临界值，其余10项分指数均低于50%临界值。与上月相比，新订单、现有订单、产成品库存、采购量和采购价格5项分指数比上月增加，涨幅在2.5至11.3个百分点之间；采伐、生产、出口订单、主要原材料库存、生产经营人员和供应商配送时间6项分指数比上月减少，降幅在0.8至15.9个百分点之间。



## GTI-加纳分类指数一览表 (单位: %)



	2024.07	2024.08	与上月相比	景气状态
GTI-加纳综合指数	46.8	39.4	-7.4 ↓	收缩
采伐指数	46.9	31.0	-15.9 ↓	收缩
生产指数	42.1	33.3	-8.8 ↓	收缩
新订单指数	32.5	43.8	11.3 ↑	收缩
出口订单指数	38.2	31.0	-7.2 ↓	收缩
现有订单指数	35.0	45.8	10.8 ↑	收缩
产成品库存指数	35.0	37.5	2.5 ↑	收缩
采购量指数	36.8	40.5	3.7 ↑	收缩
采购价格指数	81.6	85.0	3.4 ↑	扩张
主要原材料库存指数	39.5	34.8	-4.7 ↓	收缩
生产经营人员指数	42.5	41.7	-0.8 ↓	收缩
供应商配送时间指数	55.3	39.6	-15.7 ↓	收缩



### GTI-加纳 企业反馈主要困难

- 买家报价过低。
- 物流运费过高。
- 木材出口需求低。
- 生产机器频繁发生故障。
- 生产所需原材料不足。
- 受降雨影响，原木供应减少。
- 货币贬值，原木等原材料成本增加。
- 伐木设备频繁出现故障，寻找原装零件维修较为困难。
- 高税率以及高昂的电费和燃料价格导致企业生产成本高。



### GTI-加纳 企业反馈的相关建议

- 拓展亚洲、中东和非洲市场。
- 企业通过银行贷款保证资金运转。
- 政府减税并改善基础设施。
- 政府部门对企业进行政策支持，刺激木材市场。
- 加纳林业委员会等政府部门实施更加积极的木材营销和贸易策略。



## 2024年8月GTI-巴西指数



### GTI-巴西综合指数

单位：%



联合国粮食及农业组织发布的《2024年世界森林状况》报告指出，近年来全球森林砍伐量呈下降趋势，2023年8月至2024年7月，巴西亚马孙地区森林砍伐面积同比下降了45.7%，是有记录以来年度最大降幅，亚马孙地区9个州中的5个州森林砍伐面积均有所减少。但受气候变化带来的干旱和高温影响，今年巴西的野火灾害更加频发和活跃，在8月激增至2010年以来最高水平。巴西亚马孙环境研究所数据显示，今年8月，巴西境内亚马孙雨林原始森林被烧毁面积超过68.5万公顷，同比增长132%。在贸易方面，7月巴西木制品出口额（纸浆和纸张除外）达到3.06亿美元，同比增长9.9%，其中木制家具出口额4860万美元，同比增长2.3%，不过，热带锯材和热带胶合板的出口额同比分别下跌14.9%、35.3%。在行业投资方面，据巴西工贸部官网消息，巴西纸浆行业将在2028年前新增投资1050亿雷亚尔（约190亿美元），用于增设新工厂、改善现有工厂和物流基础设施等。新增投资项目在建设期间预计将创造36000个施工岗位，投产后将再创造7300个直接和间接就业岗位。

8月，GTI-巴西指数录得44.5%，比上月增加5.3个百分点，连续5个月位于临界值（50%）以下，显示GTI-巴西指数所代表的优势木业企业生产经营整体较上月呈收缩态势，收缩态势有所放缓。整体来看，样本企业采伐量基本与上月持平，但生产量、订单量均有所下滑。

从11个分类指数看，本月，现有订单、产成品库存、采购量、采购价格、主要原材料库存和生产经营人员6项分指数高于50%临界值；采伐和供应商配送时间2项分指数位于临界值；生产、新订单和出口订单3项分指数低于临界值。较上月相比，采伐、生产、现有订单、产成品库存、采购量、采购价格、主要原材料库存、生产经营人员和供应商配送时间9项分指数较上月上升，增幅在1.1至31.7个百分点之间；新订单和出口订单2项分指数较上月下降，降幅在6.0至13.2个百分点之间。

## 巴西木业简讯

- 松木原木市场保持稳定，但消费者要求降价的压力越来越大，而美元对巴西货币雷亚尔的汇率尚未稳定，对国内市场的销售机会产生了负面影响。
- 在民用建筑领域消费增加的带动下，胶合板市场自5月以来需求略有回升，预计今年下半年将保持好的发展前景。
- 由于巴西部分地区的需求增长和供应减少，预计松树和桉树原木的供应将保持稳定，价格将在2025年上涨。

- 巴西各地区对锯材的需求表现不同。在一些地方，如巴拉那州，最近出现了增长，而在另一些地方，如亚马孙地区的朗多尼亚州，市场仍然不景气。
- 不同径级的松树和桉树原木供应稳定，巴西一些地区的需求不断增长，而采伐量和投入成本的增加给林业经营带来了压力。

信息来源：GTI巴西项目办

## GTI-巴西分类指数一览表 (单位: %)



	2024.03	2024.04	2024.05	2024.06	2024.07	2024.08	与上月相比	景气状态
GTI-巴西综合指数	54.4	49.3	37.9	46.5	39.2	44.5	5.3 ↑	收缩
采伐指数	56.3	42.3	36.4	36.4	43.8	50.0	6.2 ↑	持平
生产指数	50.0	53.3	38.5	57.1	38.9	40.0	1.1 ↑	收缩
新订单指数	72.7	52.9	28.6	43.3	45.0	31.8	-13.2 ↓	收缩
出口订单指数	70.0	70.0	50.0	50.0	33.3	27.3	-6.0 ↓	收缩
现有订单指数	50.0	20.6	25.0	30.0	35.0	54.5	19.5 ↑	扩张
产成品库存指数	31.8	38.2	25.0	36.7	40.0	59.1	19.1 ↑	扩张
采购量指数	71.4	30.0	27.3	26.9	31.3	60.0	28.7 ↑	扩张
采购价格指数	50.0	40.0	40.9	38.5	43.8	60.0	16.2 ↑	扩张
主要原材料库存指数	27.8	23.3	20.8	23.1	33.3	65.0	31.7 ↑	扩张
生产经营人员指数	54.5	58.8	53.6	50.0	40.0	54.5	14.5 ↑	扩张
供应商配送时间指数	42.9	40.0	45.8	46.2	31.3	50.0	18.7 ↑	持平



### GTI-巴西 企业反馈主要困难

- 产成品库存增加。
- 港口物流延误。
- 出口产品销售市场停滞不前。
- 港口基础设施落后、海运运费大幅上涨。
- 巴西可再生资源与环保局(IBAMA)罢工。
- 海运运费大幅波动，贸易商物流成本上涨。
- 林地和设备的失火问题导致原木损失、产量下降。
- 巴西南部港口面临物流瓶颈。集装箱缺乏，码头缺乏接收集装箱的空间，以及前往欧洲航线上的船只缺少。
- 由于缺少政府机构 (Antaq) 对船公司的检查或处罚，木业企业只能被迫听从船公司安排。



### GTI-巴西 企业反馈的相关建议

- 政府应就罢工问题开放更多谈判通道。
- 呼吁生产部门参与到讨论中来，减轻巴西可再生资源与环保局(IBAMA)的负担。
- 寻找物流的备选方案，保证产品运输。
- 巴西可再生资源与环保局(IBAMA)加快对货物的审批速度。
- 航运公司需要履行合同，按照预定的日期交付空箱和装运满箱。



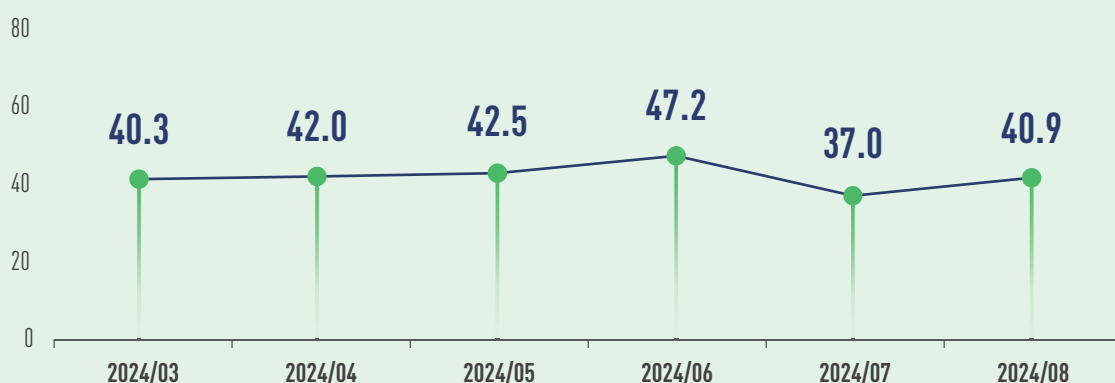
# GTI-墨西哥指数

## 2024年8月GTI-墨西哥指数



### GTI-墨西哥综合指数

单位：%



目前，墨西哥正值政权交替之际，公共开支以及私营部门的投资生产活动均有所放缓。墨西哥中央银行（Banxico）在对比索对美元汇率的剧烈波动、国内司法改革引发的投资者不安情绪，以及即将举行的美国大选所带来的《美墨加协定》谈判前景的不确定性背景下，将今年GDP的增长预期从原先较为乐观的2.4%下调至1.5%，调整幅度接近一个百分点。受益于“近岸外包”模式，墨西哥私营工业园区协会（AMPIP）表示，预计未来六年墨西哥将开发128个工业园项目，投资总额达130亿美元，但需进一步加强基础设施建设、安全保障和劳动力供给，重点解决电力短缺问题。

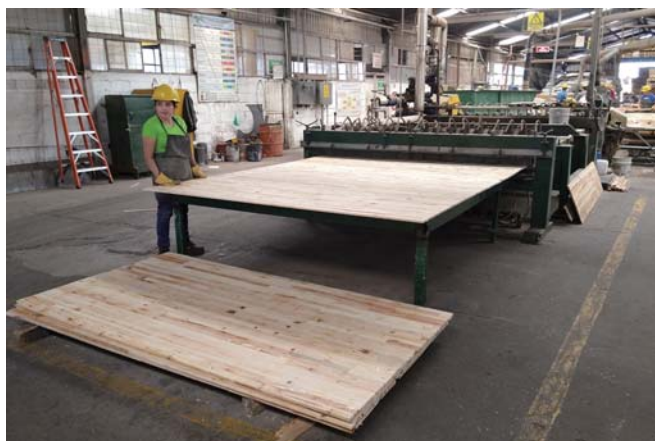
8月，GTI-墨西哥指数录得40.9%，比上月增加3.9个百分点，连续22个月位于临界值（50%）以下，显示GTI-墨西哥指数所代表的优势木业企业生产经营整体较上月呈收缩态势，但收缩态势有所缩小。

从11个分类指数看，仅采购价格1项分指数高于临界值；其余10项分指数均低于临界值，显示墨西哥木材行业各流通环节基本处于收缩状态。与上月相比，采伐、新订单、采购量、采购价格、主要原材料库存和生产经营人员6项分指数均较上月有所增加，涨幅在1.2至9.3个百分点之间；出口订单1项分指数与上月持平；生产、现有订单、产成品库存和供应商配送时间4项分指数均较上月有所减少，降幅在0.5至1.6个百分点之间。

## GTI-墨西哥分类指数一览表 (单位: %)



	2024.03	2024.04	2024.05	2024.06	2024.07	2024.08	与上月相比	景气状态
GTI-墨西哥综合指数	40.3	42.0	42.5	47.2	37.0	40.9	3.9 ↑	收缩
采伐指数	42.6	40.7	44.2	43.2	33.3	38.5	5.2 ↑	收缩
生产指数	40.0	36.4	38.6	44.1	35.7	34.1	-1.6 ↓	收缩
新订单指数	33.3	44.4	38.5	52.3	35.4	42.6	7.2 ↑	收缩
出口订单指数	25.0	20.0	33.3	30.0	40.0	40.0	0.0	收缩
现有订单指数	37.0	33.3	38.5	43.2	37.5	37.0	-0.5 ↓	收缩
产成品库存指数	46.3	42.6	44.2	50.0	45.8	44.4	-1.4 ↓	收缩
采购量指数	42.9	41.7	36.1	43.3	40.0	41.2	1.2 ↑	收缩
采购价格指数	47.7	55.3	50.0	50.0	56.7	57.9	1.2 ↑	扩张
主要原材料库存指数	50.0	42.5	44.4	43.3	42.5	47.2	4.7 ↑	收缩
生产经营人员指数	44.4	38.9	48.1	50.0	33.3	42.6	9.3 ↑	收缩
供应商配送时间指数	42.6	50.0	48.1	40.9	43.8	42.6	-1.2 ↓	收缩





## 墨西哥木业简讯



墨西哥木质林产品定价系统（Pricing System for Forest Wood Products，西班牙语简称为SIPRE）是墨西哥国家林业委员会（National Forest Commission）在全国（地区、州）采集热带、温带木材产品和原材料参考价格的工具。

### 温带气候区松木锯材产品价格

松木产品7月价格基于对墨西哥中部、北部、南部共12个州的调研得出，这些州包括恰帕斯州、奇瓦瓦州、杜兰戈州、瓜纳华托州、格雷罗州、伊达尔戈州、哈利斯科州、墨西哥州、米却肯州、瓦哈卡州、普埃布拉州、韦拉克鲁斯州。

锯材价格直接从锯材厂获得，并按照产品质量划分出以下类型的价格：二级及以上材质（窑干）、二级及以上材质（风干）、三级材质、四级材质、五级材质。此外，还收集了短尺寸锯材价格以及未分级的混合锯材价格。这些价格按照7月22日墨西哥比索兑美元汇率（17.997）进行换算。

二级及以上材质（窑干）价格高于其他材质价格（表1）。从地区看，墨西哥中部地区各材质的松木锯材价格最高。

**表1：直接交付给锯材厂的长尺寸锯材价格（美元/板尺）**

地区	二级及以上材质（窑干）	二级及以上材质（风干）	三级材质	四级材质	五级材质	混合锯材
中部	2.34	1.40	1.23	1.02	0.81	1.16
北部	1.45	1.24	1.03	0.97	0.79	0.70
南部	1.60	1.37	1.16	0.91	0.72	0.97
全国	<b>2.09</b>	<b>1.41</b>	<b>1.18</b>	<b>0.98</b>	<b>0.79</b>	<b>1.05</b>

在短尺寸锯材产品中，木柱和木杆价格最高。用于扫帚杆的短尺寸板材价格最低。墨西哥中部地区的木柱、木板和木枕价格较高，而墨西哥南部地区的木杆、木质平台价格更高（表2）。

**表2：直接交付给锯材厂的短尺寸锯材价格（美元/板尺）**

地区	木质平台	木板	木制扫帚杆	木杆	木柱	木枕
中部	0.87	0.79	0.33	0.79	1.78	0.92
北部	0.70	0.67	0.37	0.69	-	0.87
南部	0.89	0.69	0.27	1.39	-	-
全国	<b>0.82</b>	<b>0.76</b>	<b>0.33</b>	<b>0.85</b>	<b>1.78</b>	<b>0.91</b>

信息来源：GTI墨西哥项目办



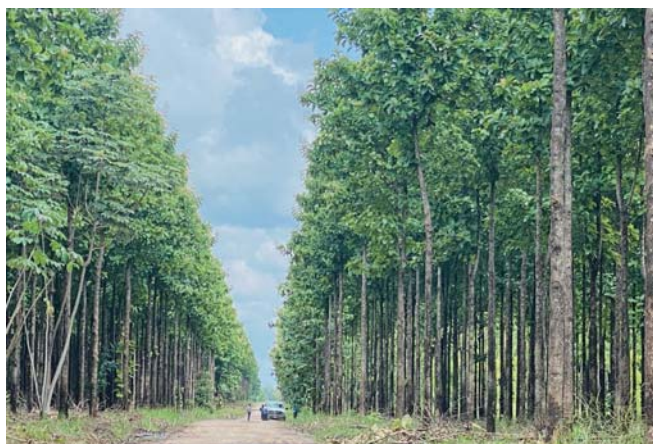
## GTI-墨西哥 企业反馈主要困难

- 木材运输困难。
- 持续的降水影响了原材料供应，木材市场供应缓慢。
- 资金流转速度慢。
- 企业缺少生产加工设备。
- 雨季的大量降水限制企业户外作业。
- 木材产品缺乏销售市场，成交价格低。
- 电网缺乏维护，企业频繁遭遇停电。
- 低价进口商品造成了国内木材市场的不公平竞争。



## GTI-墨西哥 企业反馈的相关建议

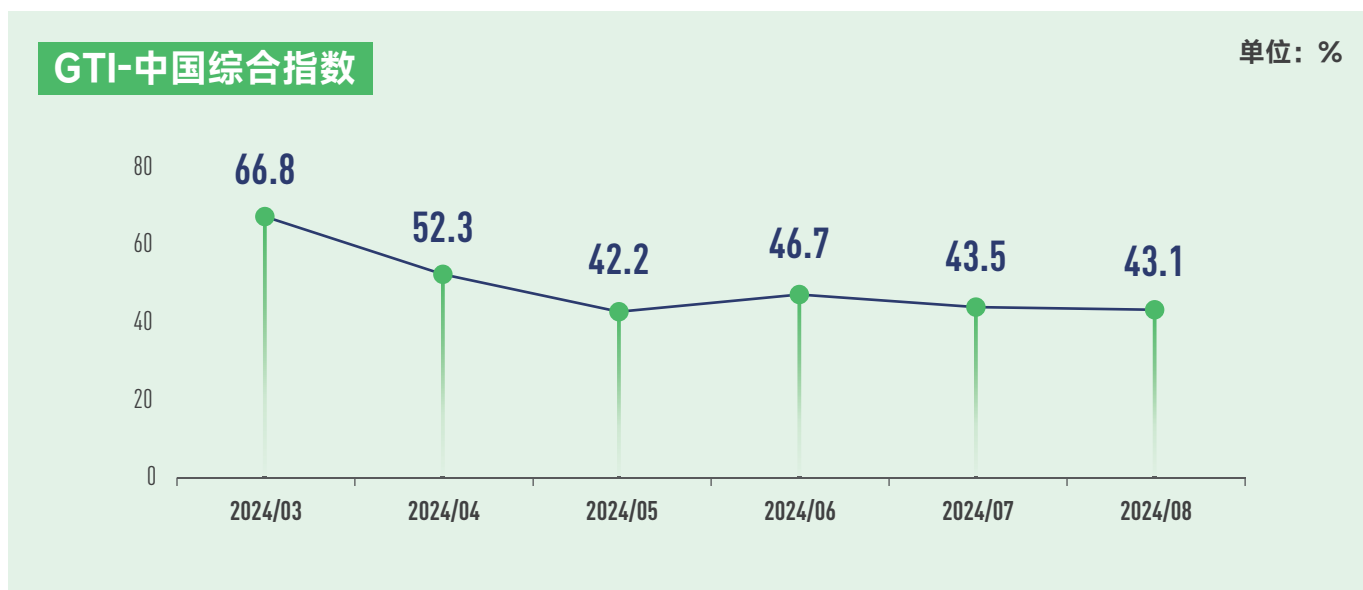
- 开拓木制品销售的新市场。
- 改善林区道路设施。
- 对进口木材设置壁垒。
- 销售部门调整市场策略。
- 通过社交媒体寻找新客户。
- 增加生产加工设备的投入。
- 预见并调整旱季的生产计划，并与环境当局提前预约好出口文件。
- 希望联邦电力委员会保证社区的电力供应。
- 政府对进口木材征收关税，增加本地木材产品的竞争力，使消费者优先考虑国产产品。





# GTI-中国指数

## 2024年8月GTI-中国指数



8月1日，中国人民银行召开2024年下半年工作会议，要求更大力度推进金融支持大规模设备更新和大宗耐用消费品以旧换新落地见效，同时要求防范化解房地产金融风险，落实好3000亿元保障性住房再贷款政策。在各项支持政策下，中国家具销售市场展现了稳健发展的韧性。8月15日，国家统计局发布2024年7月份社会消费品零售总额数据显示，1-7月中国家具零售总额851亿元，同比增长2.0%。在进出口方面，7月，中国进口原木及锯材总量达540万立方米，同比增长2%；贸易额合计11.56亿美元，同比增长12%。当月中国进口的非洲木材激增57%至28万立方米，创下年内进口高峰。

炎热的8月仍是中国木材行业的淡季，加之今年南方大雨频发、持续时间和雨量均超出往年，木材加工和国内销售均略显平淡。8月，GTI-中国指数录得43.1%，比上月减少0.4个百分点，连续4个月位于临界值（50%）以下，显示本月GTI-中国指数所代表的优势木业企业生产经营整体较上月呈收缩态势。

从11个分类指数看，主要原材料库存和供应商配送时间2项分指数位于50%临界值以上；生产、出口订单、新订单、现有订单、产成品库存、采购量、采购价格、进口和生产经营人员9项分指数位于临界值以下。与上月相比，现有订单、采购量、采购价格、主要原材料库存4项分指数比上月增加，涨幅在0.5至4.7个百分点之间；新订单1项分指数与上月持平；生产、出口订单、产成品库存、进口、生产经营人员和供应商配送时间6项分指数下降，降幅在0.4至5.7个百分点之间。



## GTI-中国分类指数一览表 (单位: %)



	2024.03	2024.04	2024.05	2024.06	2024.07	2024.08	与上月相比	景气状态
GTI-中国综合指数	66.8	52.3	42.2	46.7	43.5	43.1	-0.4 ↓	收缩
生产指数	78.7	56.5	40.2	48.2	40.7	40.1	-0.6 ↓	收缩
新订单指数	76.5	51.9	35.4	44.6	38.6	38.6	0.0	收缩
出口订单指数	56.9	48.3	39.7	50.0	45.8	43.0	-2.8 ↓	收缩
现有订单指数	69.1	49.4	39.0	39.8	42.1	43.0	0.9 ↑	收缩
产成品库存指数	60.3	51.9	53.7	54.8	55.0	49.3	-5.7 ↓	收缩
采购量指数	72.8	54.5	35.4	43.4	43.6	44.1	0.5 ↑	收缩
采购价格指数	55.9	58.3	48.8	49.4	41.4	46.0	4.6 ↑	收缩
进口指数	60.3	56.8	45.2	47.0	50.0	46.9	-3.1 ↓	收缩
主要原材料库存指数	42.6	42.9	51.2	45.2	45.7	50.4	4.7 ↑	扩张
生产经营人员指数	59.6	51.3	46.3	45.8	45.7	43.8	-1.9 ↓	收缩
供应商配送时间指数	53.7	53.9	47.6	50.6	53.6	51.5	-2.1 ↓	扩张



### GTI-中国 企业反馈主要困难

- 企业订单数量不足。
- 企业收款周期长。
- 木业行情有些低迷，客户减少。



### GTI-中国 企业反馈的相关建议

- 开拓市场，增加客户。
- 拓宽融资渠道。
- 控制产能，避免产能过剩。
- 增加出口比例，由国内市场转向东南亚市场。

# 报告简介

## 调查方法

在国际热带木材组织（International Tropical Timber Organization, ITTO）支持下，全球木业指数（Global Timber Index, GTI）平台分别在木材生产国和木材消费国的试点国家设置项目办。目前，已在印度尼西亚、马来西亚、泰国、加蓬、刚果（布）、加纳、巴西、墨西哥、中国9个国家设置项目办。

每月月底，各国项目办组织当地优势木业企业填写GTI指数调查问卷，然后由全球林产品绿色供应链倡议（Global Green Supply Chains Initiative, GGSC）秘书处组织专家进行数据汇总、分析，并撰写报告。

根据不同国家的木材和木制品行业特征，GTI调查问卷分为木材生产国、木制品制造国、木材消费国三套问卷。

(1) 针对木材生产国，重点调查当地木材采伐与供给的景气发展态势，涵盖原木、锯材、单板等细分行业。

(2) 针对木制品制造国（如中国），重点调查当地木材加工制造行业的景气发展态势，涵盖木地板、木门、人造板、木家具等细分行业。

(3) 针对木材消费国，重点调查面向终端市场的木制品行业景气情况。

## 指数计算及解读

GTI指数分为综合指数和分类指数。

(1) 分类指数的计算。GTI指数调查体系包括生产（或采伐）、新订单、新出口订单、在手订单、产成品库存、采购量、进口、主要原材料购进价格、原材料库存、从业人员、供应商配送时间等11个分类指数。分类指数采用扩散指数计算方法，即正向回答的企业个数百分比加上回答不变的百分比的一半。

(2) 综合指数的计算。GTI由生产（或采伐）、新订单、原材料库存、从业人员、供应商配送时间等5个分类指数加权计算而成。5个分类指数及其权重是依据其对产业经济的先行影响程度确定的。

综合指数和分类指数的取值均在0-100%之间，50%为指数的临界值，也即荣枯分水线。当指数大于50%时，反映这个指数代表的经营状况中扩张成分大于收缩成分；当指数小于50%时，这个指数的经营状况扩张成分弱于收缩成分；当指数等于50%时，说明与扩张成分与收缩成分旗鼓相当，行业发展趋平。

## 声明

全球木业指数报告分析结论基于各试点国家木业企业自行填报数据得出，不作为投资依据、仅供参考。

本报告内有关数据的解释权和知识产权归国际热带木材组织（ITTO）和全球林产品绿色供应链倡议（GGSC）秘书处共同所有。未经上述两方同意，不得以任何未经授权的形式（包括但不限于复制、发布或传输等）使用本报告中出现的资料。



**ITTO**  
INTERNATIONAL TROPICAL  
TIMBER ORGANIZATION

## 国际热带木材组织 (ITTO)

国际热带木材组织（International Tropical Timber Organization，简称ITTO）是一个政府间国际组织，其宗旨是促进热带森林的可持续经营与保护，扩大基于可持续经营与合法采伐的热带木材国际贸易。ITTO总部位于日本横滨。目前，ITTO有76个成员国，占据约90%的全球热带木材贸易、80%以上的世界热带森林。



**全球林产品绿色供应链倡议**  
GLOBAL GREEN SUPPLY CHAINS INITIATIVE

## 全球林产品绿色供应链倡议 (GGSC)

全球林产品绿色供应链倡议（GGSC），是在ITTO第53届理事会上，经成员国讨论批准列入ITTO双年计划（BWP）的合法与可持续供应链（LSSC）方案下的行动。于2018年由中国领军林产品企业发起，于2019年成为国际倡议。GGSC平台是以服务林产工业可持续发展为目标的全球化企业服务平台。

**愿 景：**连接森林的利益相关方，促进人与自然和谐共生。

**使 命：**构建全球木业可持续发展生态，促进企业社会和环境责任转化为竞争优势，服务人类美好生活。

**价值观：**开放、共享、绿色、协作。

### 联络方式

#### 高旭婷 女士

GGSC秘书处  
对外联络部

✉ [gaoxuting@itto-ggsc.org](mailto:gaoxuting@itto-ggsc.org)

#### 左平 女士

GGSC秘书处  
品牌宣传部

✉ [zuoping@itto-ggsc.org](mailto:zuoping@itto-ggsc.org)

# GTI 指数报告

## 联系我们

### GGSC

联系人：李银凤 女士

邮 箱：ggsc@itto-ggsc.org

电 话：86-10-6288 8626

网 址：www.itto-ggsc.org



扫描二维码  
关注公众号

### ITTO

联系人：李强 先生

邮 箱：li@itto.int

网 址：www.itto.int



扫描二维码  
关注公众号