



**ITTO**  
INTERNATIONAL TROPICAL  
TIMBER ORGANIZATION



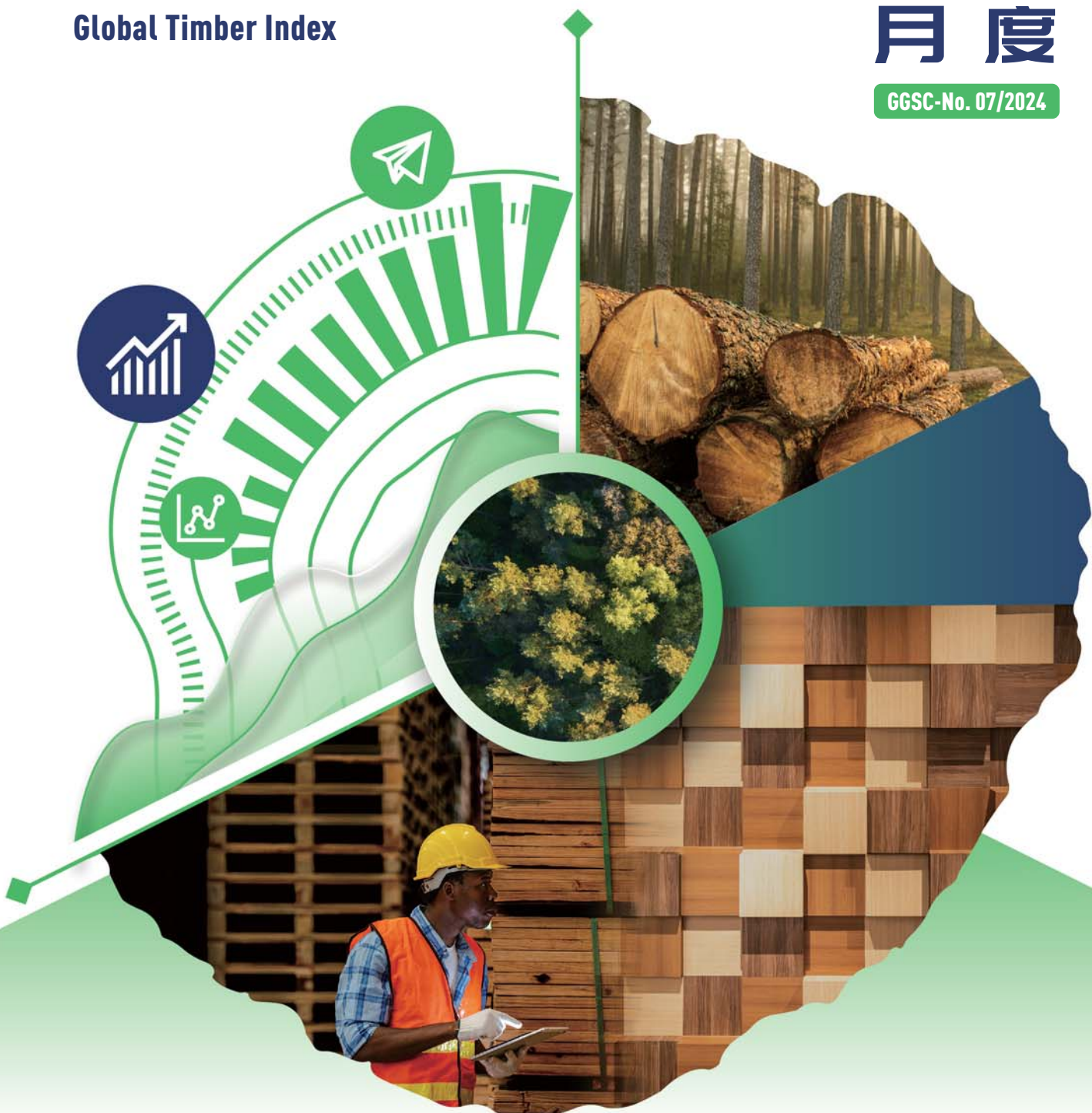
本报告由GGSC编写，得到国际热带木材组织（ITTO）和澳门特别行政区招商投资促进局（IPIM）以及印度尼西亚、马来西亚、泰国、加蓬、刚果（布）、加纳、巴西、墨西哥和中国项目办的支持。

# G T I 指 数 报 告

Global Timber Index

月 度

GGSC-No. 07/2024



# 感谢全球木业指数平台项目办的支持



**墨西哥**

• National Forestry Commission of Mexico (CONAFOR)



**中国**

• The Secretariat of the Global Green Supply Chains Initiative (GGSC)



**加纳**

• Forestry Commission



**巴西**

• STCP Engenharia de Projetos Ltda



**加蓬**

• Ministry of Water and Forests, Sea and Environment, Responsible for the Climate Plan and Land Use



**刚果 (布)**

• Ministry of Forest Economy



**马来西亚**

• Malaysian Timber Council (MTC)  
• Special thanks to Ministry of Plantation Industries & Commodities (MPIC) and Sarawak Timber Association (STA)



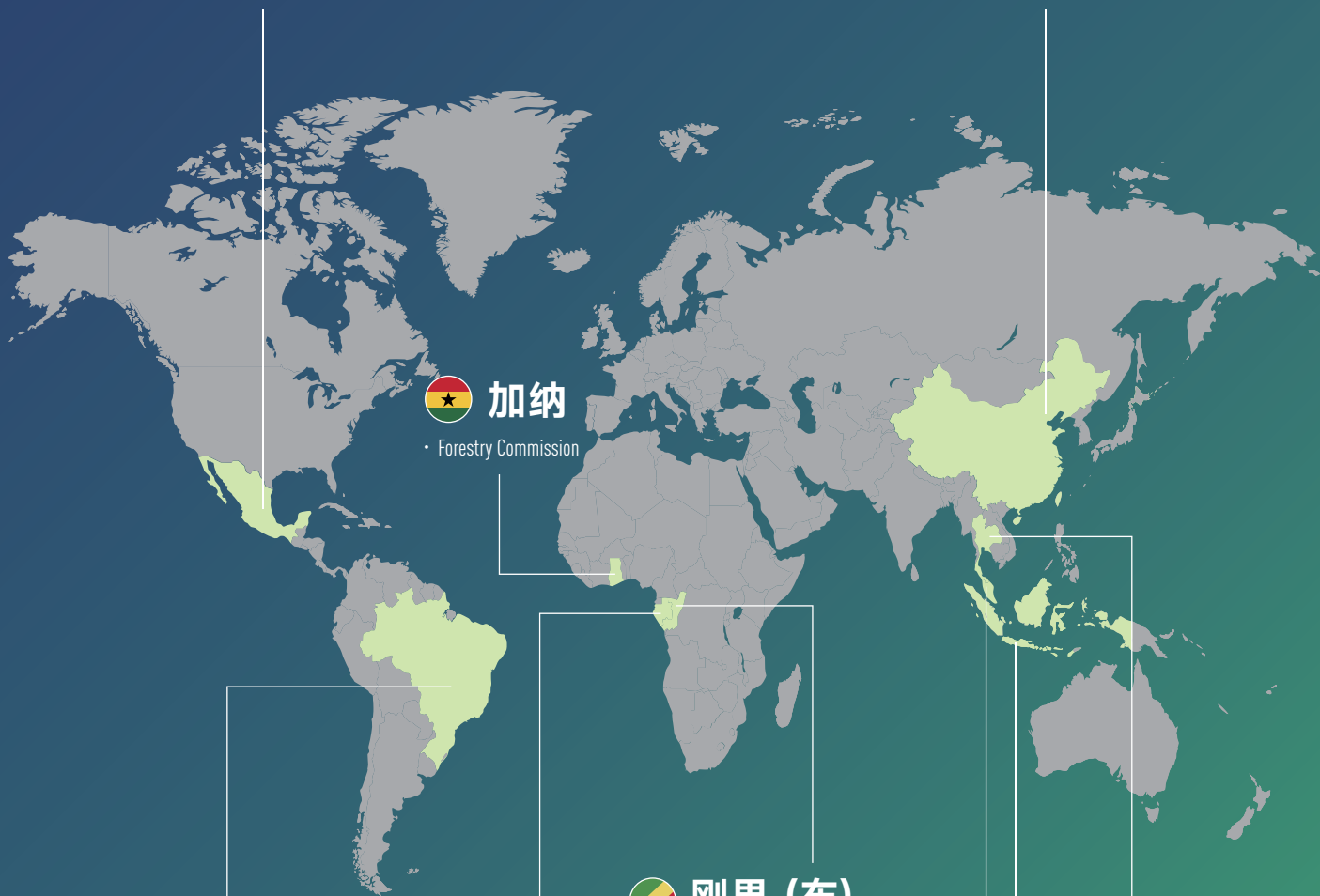
**泰国**

• Thai Timber Association (TTA)



**印度尼西亚**

• Sustainable Forest Management of the Ministry of Environment and Forestry





# GLSTF2024

## 2024全球合法与可持续木业高峰论坛 Global Legal and Sustainable Timber Forum 2024

### 2024.9.11-12

美狮美高梅，中国·澳门

本届主题

## 携手共建可靠、高效全球木业供应链

主办单位



**ITTO**  
INTERNATIONAL TROPICAL  
TIMBER ORGANIZATION

澳門特別行政區  
Região Administrativa Especial de Macau  
Macao Special Administrative Region  
  
招商投資促進局  
Instituto de Promoção do Comércio e do Investimento  
Commerce and Investment Promotion Institute

承办单位



钻石级合作伙伴



### 联络方式

全球林产品绿色供应链倡议 (GGSC) 秘书处

联系人：高旭婷

☎ 137 1645 6368



✉ gaoxuting@itto-ggsc.org

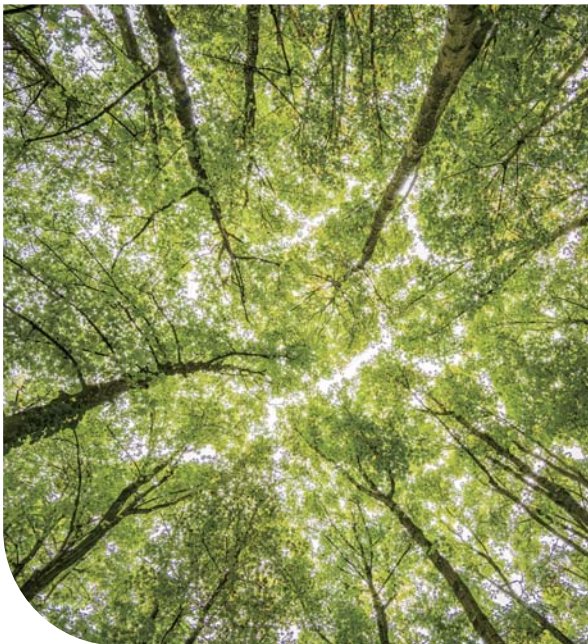
### 参会报名







# 目录



- 01** GTI试点国指数概览
- 02-05** GTI-印度尼西亚指数
- 06-07** GTI-马来西亚指数
- 08-09** GTI-泰国指数
- 10-11** GTI-加蓬指数

- 12-13** GTI-刚果(布)指数
- 14-15** GTI-加纳指数
- 16-17** GTI-巴西指数
- 18-19** GTI-墨西哥指数
- 20-21** GTI-中国指数
- 22-23** 报告简介





# GTI指数报告

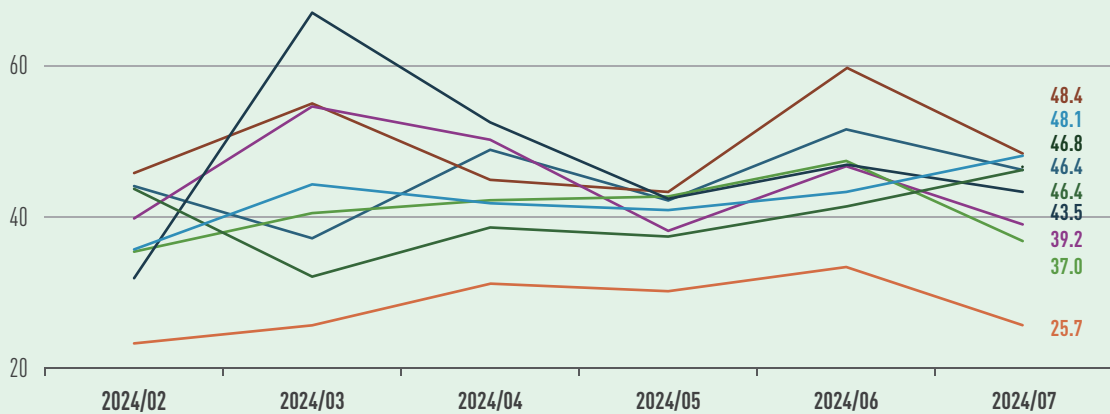


## GTI试点国指数概览

### 加纳加入GTI平台试点国，全球木业市场整体仍旧低迷

#### GTI-综合指数

单位：%



— 印度尼西亚 — 马来西亚 — 泰国 — 加蓬 — 刚果(布) — 加纳 — 巴西 — 墨西哥 — 中国

2024年7月，全球木业指数（Global Timber Index, GTI）报告显示：本月，GTI平台新增加纳这一试点国，项目办设置在加纳林业委员会。至此，GTI平台试点国达到10个，参与企业超过260家，较去年增长62.5%。本月起，将发布GTI-加纳月度指数，同时GTI-生产国指数和GTI-人造板指数也将包含加纳样本企业数据。

数据显示，7月全球木业市场整体表现较为低迷，泰国、刚果（布）、加纳、印度尼西亚、加蓬、中国、巴西、墨西哥、马来西亚的GTI指数均位于50%临界值之下，分别录得48.4%、48.1%、46.8%、46.4%、46.4%、43.5%、39.2%、37.0%、25.7%。然而，某些经营活动仍释放出积极信号。例如，印度尼西亚、加蓬采伐量较上月增加，泰国木材企业在手订单进一步增加，刚果（布）木材生产量和新订单量保持稳定，马来西亚、墨西哥的出口订单下滑态势有所缓解。

面对来自生产经营方面的压力，GTI试点国木业企业提出多方面建议，以期破解困局。比如，马来西亚企业希望政府协助

缓解港口拥堵；墨西哥企业希望政府对进口产品加征关税以减少对国内产品的冲击；加纳企业希望政府出台政策保证原材料供应。印度尼西亚企业希望对森林可持续经营或合法性认证的木制品提供激励措施，并加大市场开拓力度以克服天然林原木价格低、不能完全被国内木材加工业消化的问题。加蓬企业要求加蓬铁路运营公司SETRAG向林业企业提供更多车厢，避免特许经营企业因铁路运输受限而出现木材积压。中国企业建议增加出口比例，由国内市场转向东南亚市场。

近日，联合国粮食及农业组织（FAO）罗马总部举行的林业委员会第二十七届会议上，发布《2024年世界森林状况：促进林业部门创新，迈向可持续未来》旗舰出版物。该报告称，全球林木产量处于创纪录水平，在新冠疫情期间短暂下降后，产量已恢复到每年约40亿立方米。国际林联（IUFRO）第26届世界大会于2024年6月23—29日在瑞典斯德哥尔摩召开，主题为“面向2050年的森林与社会”。会议发表声明敦促林业从业者充分利用科学知识、经验和建议，采取有效行动，提高森林韧性和气候适应能力，维护和强化森林对可持续社会的社会价值。

1. 全球木业指数（GTI）是综合反映全球木业生产经营总体走势的一套指数体系，由全球主要木材生产国和木材消费国木业企业共同参与调查完成。调查内容涵盖木材采伐、贸易、制造各环节，包含生产、订单、进出口、雇员、库存及原材料价格等多方面经营指标，对指导企业经营、行业投资、辅助国家宏观调控政策具有重要意义。

2. GTI指数是反映一国木业市场月度景气走势的重要工具，不反映国家木业市场竞争力，不能用做国家之间木业市场发展的排名与对比。



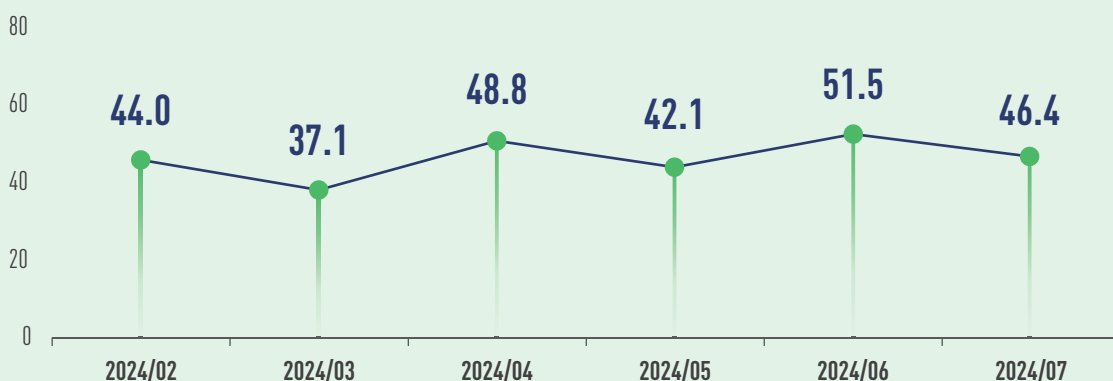


## 2024年7月GTI-印度尼西亚指数



### GTI-印度尼西亚综合指数

单位：%



6月，印度尼西亚出口额为208.4亿美元，进口额为184.5亿美元，贸易顺差23.9亿美元。由印度尼西亚财政部、央行等机构组成的印度尼西亚金融体系稳定委员会(KSSK)预计，2024年印尼经济增长有望达到5.2%，未来，印尼盾汇率预计稳定运行并有走强的趋势。6月27日至28日，在印度尼西亚环境和林业部林产品加工与市场处举办产业会议，木业上下游企业表示将携手提升国内木材产业的业绩，并加强上下游供应链协作，以生产出高质量的出口产品，此外，还将推广混合林木材的使用，以扩大市场份额。

7月，GTI-印度尼西亚指数录得46.4%，较上月下降5.1个百分点，1个月后降至临界值（50%）以下，显示GTI-印度尼西亚指数所代表的优势木业企业生产经营整体较上月呈收缩态势。本月，印度尼西亚木材采伐量持续增长，但企业生产活动放缓，原材料库存持续增加。

在消费端，出口市场呈现较大幅度的下滑，但得益于国内需求增长，订单量总体保持稳定。

从11个分类指数看，采伐、现有订单、产成品库存和主要原材料库存4项分指数高于50%临界值；新订单、采购量和采购价格3项分指数位于临界值；生产、出口订单、生产经营人员和配送时间4项分指数低于临界值。与上月相比，现有订单、产成品库存、主要原材料库存和供应商配送时间4项分指数比上月增加，升幅在2.8至8.6个百分点之间；采购量1项分指数与上月持平；采伐、生产、新订单、出口订单、采购价格和生产经营人员6项分指数下降，降幅在1.7至29.2个百分点之间。

## GTI-印度尼西亚分类指数一览表（单位：%）



	2024.02	2024.03	2024.04	2024.05	2024.06	2024.07	与上月相比	景气状态
GTI-印度尼西亚综合指数	44.0	37.1	37.1	42.1	51.5	46.4	-5.1 ↓	收缩
采伐指数	70.0	56.5	56.5	62.5	76.1	66.7	-9.4 ↓	扩张
生产指数	50.0	20.0	20.0	28.6	57.1	37.5	-19.6 ↓	收缩
新订单指数	44.0	50.0	50.0	50.0	51.7	50.0	-1.7 ↓	持平
出口订单指数	40.0	50.0	50.0	58.3	66.7	37.5	-29.2 ↓	收缩
现有订单指数	48.0	51.8	51.8	43.5	45.0	53.6	8.6 ↑	扩张
产成品库存指数	58.0	48.2	48.2	54.8	66.7	73.2	6.5 ↑	扩张
采购量指数	44.4	20.0	20.0	65.0	50.0	50.0	0.0	持平
采购价格指数	40.0	50.0	50.0	54.2	54.2	50.0	-4.2 ↓	持平
主要原材料库存指数	45.0	25.0	25.0	50.0	58.3	61.1	2.8 ↑	扩张
生产经营人员指数	42.0	44.6	44.6	41.9	48.3	44.6	-3.7 ↓	收缩
供应商配送时间指数	36.0	37.5	37.5	43.5	41.7	46.4	4.7 ↑	收缩







## 印度尼西亚木业简讯



- 2024年7月，印度尼西亚全国原木产量较上月有所增加，特许经营天然林的原木产量增长5.76%，特许经营人工林的原木产量增长13.33%。与2023年7月相比，特许经营天然林的原木产量同比下降13.13%，而特许经营人工林的原木产量增长1.58%。

- 2024年7月的原木产量与上月相比有所增加，与2023年7月相比有增有减，原因如下：首先，考虑到已经进入7-8月，实现原木产量是每个特许经营公司的绩效指标之一，天然林原木生产更多地受到政府批准生产目标实现进度的影响。另一方面，由于来自天然林的大量圆木并未被国内市场和木材加工业完全消化掉，因此导致天然林原木库存的增加。其次，人工林原木生产更容易受到加工业对原材料需求的影响，木制加工品出口的相对更稳定，也对人工林原木生产产生影响。再有，木材

加工业的趋势也有影响，该行业从使用天然林原木材料，逐渐转向使用来自社区/私有林的人工林的木材原材料（非纸浆和纸张原材料）。

- 2024年7月，原木市场仍然低迷，特许经营天然林生产的原木并未被市场消化，导致特许经营天然林的原木库存增加，价格停滞不前。

- 与上月相比，2024年7月木制加工品的出口总额增长了23.40%。从产品类型来看，同期出口额增长的产品是：木制家具、木板、纸张、单板和木工制品。出口额下降的产品包括：木片、木制工艺品、纸浆，以及装配式建筑中应用的木制品。

信息来源：GTI印度尼西亚项目办





## GTI-印度尼西亚 企业反馈主要困难

- 原木缺少买家，而且原木价格低于生产成本。
- 由于采伐和运输设备的损坏，部分企业原木产量大幅下降。
- 木材加工企业的出口活动仍然受到地缘政治动荡和战争的影响。
- 特许经营区的道路变为公用，企业在使用前需得到地方政府批准。
- 全球胶合板市场（尤其是作为主要出口市场的日本）需求仍不稳定。
- 企业原木订单不足，售价仍然较低。同时，企业仍需承担高昂的运营成本。
- 印尼盾兑美元汇率下跌，导致企业运营成本增加。



## GTI-印度尼西亚 企业反馈的相关建议

- 通过政策减轻企业的税收和非税收负担。
- 通过新的法规，推动发展林业多元化经营。
- 加入国际森林认证体系，并做好准备应对国内外产业环境变化。
- 与买家沟通，提高梅兰蒂（Shorea spp.）原木的销售价格。
- 修理或更换用于采伐和运输的受损设备件，恢复正常户外作业。
- 鼓励和推动胶合板的营销，并为全球和国内市场上进行过认证或合法性认定的木材产品提供激励措施。
- 希望政府进行干预，发展国内木材产品市场，开发能够消化原木的多元化加工产品，并为进行可持续森林经营的企业提供激励措施。
- 在现行法规下发展可行的多元化林业经营活动，通过一次性许可就可使用木材类林产品、非木材林产品并开展环境服务，从提高森林资源利用效率。
- 希望政府出台宽松、鼓励市场多样化的政策，从而改善木制品国内市场 and 出口市场。此外，还需要对经过森林可持续经营或合法性认证的木制品进行推广和激励。
- 为了克服天然林原木价格低且不能完全被国内木材加工业消化的问题，需要在技术和策略上采取行动并取得突破，包括在市场营销策略方面加强开发国内木材市场和出口市场。



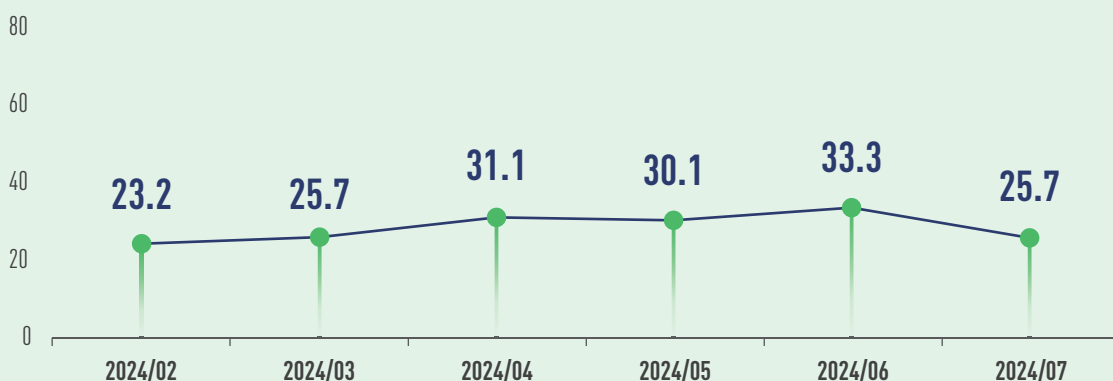


## 2024年7月GTI-马来西亚指数



### GTI-马来西亚综合指数

单位：%



6月，马来西亚出口额为1260.48亿令吉，进口额为1117.57亿令吉，贸易顺差142.91亿令吉。近日，马来西亚麻坡家具协会（Muar Furniture Association）主席Steve Ong称，由于作为原材料的橡胶木短缺，马来西亚一些家具制造商被迫取消或推迟订单，因此希望政府能进行干预，限制橡胶木的出口。沙捞越副总理拿督Amar Awang Tengah Ali Hasan强调了将沙捞越森林经营与国际标准接轨的重要性，认为这将进一步增强当地木材产品在全球市场上的竞争力，他还透露政府计划采取更为可持续的方式，增加来自森林资源的收入。马来西亚投资、贸易与工业部（Ministry of Investment, Trade and Industry）副部长Liew Chin Tong表示，碳定价、碳交易和碳税是脱碳议程的关键，马来西亚将推出碳定价以促进碳交易，并将探索征收碳税。

7月，GTI-马来西亚指数录得25.7%，比上月减少7.6个百分点，连续21个月位于临界值（50%）以下，显示GTI-马来西亚指数所代表的优势木业企业生产经营整体较上月呈收缩态势。本月马来西亚木材采伐量、生产量均进一步下滑，国内外需求依旧不振，新增订单较上月继续减少，受令吉贬值等因素影响，出口订单下降幅度减少。

从11个分类指数看，仅采购价格1项分指数高于50%临界值，产成品库存1项分指数位于临界值，其余9项分指数均低于临界值。与上月相比，出口订单、现有订单、采购价格和生产经营人员4项分指数比上月增加，涨幅在5.0至10.4个百分点之间；采购量、主要原材料库存和供应商配送时间3项分指数与上月持平；采伐、生产、新订单和产成品库存4项分指数下降，降幅在5.0至22.2个百分点之间。



## GTI-马来西亚分类指数一览表（单位：%）



	2024.02	2024.03	2024.04	2024.05	2024.06	2024.07	与上月相比	景气状态
GTI-马来西亚综合指数	23.2	25.7	31.1	30.1	33.3	25.7	-7.6 ↓	收缩
采伐指数	25.0	56.3	31.3	25.0	43.8	31.3	-12.5 ↓	收缩
生产指数	16.7	16.7	25.0	27.8	33.3	11.1	-22.2 ↓	收缩
新订单指数	15.0	30.0	30.0	25.0	35.0	25.0	-10.0 ↓	收缩
出口订单指数	20.0	27.8	22.2	27.8	27.8	33.3	5.5 ↑	收缩
现有订单指数	25.0	10.0	15.0	20.0	25.0	35.0	10.0 ↑	收缩
产成品库存指数	40.0	50.0	61.1	35.0	55.0	50.0	-5.0 ↓	持平
采购量指数	16.7	16.7	16.7	38.9	27.8	27.8	0.0	收缩
采购价格指数	38.9	55.6	50.0	44.4	56.3	66.7	10.4 ↑	扩张
主要原材料库存指数	25.0	33.3	38.9	44.4	44.4	44.4	0.0	收缩
生产经营人员指数	35.0	25.0	35.0	35.0	25.0	30.0	5.0 ↑	收缩
供应商配送时间指数	33.3	27.8	33.3	27.8	33.3	33.3	0.0	收缩



### GTI-马来西亚 企业反馈主要困难

- 木材市场消费需求不足。
- 日元贬值，买家成本上涨。
- 运费上涨，集装箱舱位不足。
- 企业订单减少，发货量降低。
- 由于天气不佳，来自特许林地的原材料供应不稳定。
- 订单不足，运至美国的运费上涨。
- 进口原材料的运输周期延长。
- 原材料（废木料）成本较高。



### GTI-马来西亚 企业反馈的相关建议

- 适当放缓生产。
- 保留木片以供本地消费。
- 需要政府协助缓解港口拥堵。
- 政府刺激建筑业更多地使用锯材。
- 向市场提供更多经过可持续认证的原木。
- 政府增加在建筑和基础设施方面的支出，从而促进建材消费。



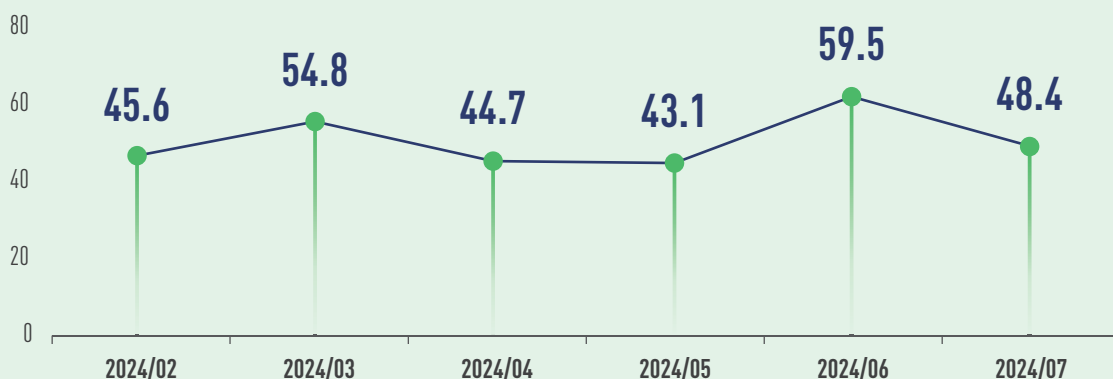


## 2024年7月GTI-泰国指数



### GTI-泰国综合指数

单位：%



泰国政府近期宣布取消售价低于1500泰铢进口跨境商品的免税政策。自2024年7月5日起，所有运往泰国的低价进口商品都需缴纳7%的增值税（VAT）。这一政策变动旨在削弱廉价进口商品在泰国本土市场的竞争力，为进口商和本地生产商创造公平竞争的环境。今年第二季度，泰国标准房屋建造价格指数上涨了3.8%，其中木材和木制品以及劳动力工资的价格涨幅最大，模板木材、框架木材、地板、门等涨幅达到6.8%，价格上涨的主要原因是运营和运输成本增加。据泰国橡胶木工会消息，橡胶木市场新一轮涨价潮已悄然开启，而泰国橡胶木的主要销售市场为中国。据中国海关统计数据显示，2024年前5个月，泰国出口到中国的橡胶木量大幅增长27%，达到212万立方米，贸易额也随之攀升32%，突破5.3亿美元大关。

7月，GTI-泰国指数录得48.4%，比上月减少11.1个百分点，1个月后降至临界值（50%）以下，显示GTI-泰国

指数所代表的优势木业企业生产经营整体较上月呈收缩态势。本月，泰国木材行业供应端和需求端均略有下滑，但企业在手订单进一步增加，可支撑木材生产在短期内保持稳定。值得注意的是，原材料采购价格已连续3个月呈现增长态势。

从11个分类指数看，现有订单、采购价格、生产经营人员和供应商配送时间4项分指数高于50%临界值；采伐和出口订单2项分指数位于临界值；生产、新订单、产成品库存、采购量和主要原材料库存5项分指数低于临界值。与上月相比，生产经营人员和供应商配送时间2项分指数较上月上升，涨幅在2.1-3.1个百分点之间，采伐、生产、新订单、出口订单、现有订单、产成品库存、采购量、采购价格和主要原材料库存9项分指数下降，降幅在1.1至23.9个百分点之间。

## GTI-泰国分类指数一览表（单位：%）



	2024.02	2024.03	2024.04	2024.05	2024.06	2024.07	与上月相比	景气状态
GTI-泰国综合指数	45.6	54.8	44.7	43.1	59.5	48.4	-11.1 ↓	收缩
采伐指数	41.7	65.0	33.3	37.5	56.3	50.0	-6.3 ↓	持平
生产指数	45.8	64.3	36.7	41.7	63.6	46.4	-17.2 ↓	收缩
新订单指数	37.5	57.1	50.0	50.0	70.8	46.9	-23.9 ↓	收缩
出口订单指数	50.0	68.8	62.5	57.1	70.0	50.0	-20.0 ↓	持平
现有订单指数	50.0	50.0	50.0	46.2	66.7	65.6	-1.1 ↓	扩张
产成品库存指数	45.8	32.1	42.9	38.5	41.7	34.4	-7.3 ↓	收缩
采购量指数	33.3	53.8	42.3	45.8	63.6	42.3	-21.3 ↓	收缩
采购价格指数	45.8	50.0	42.9	61.5	54.2	53.6	-0.6 ↓	扩张
主要原材料库存指数	45.8	46.4	46.4	26.9	41.7	36.7	-5.0 ↓	收缩
生产经营人员指数	54.2	50.0	50.0	46.2	50.0	53.1	3.1 ↑	扩张
供应商配送时间指数	50.0	46.4	39.3	38.5	54.2	56.3	2.1 ↑	扩张



### GTI-泰国 企业反馈主要困难

- 企业订单不足。
- 客户逾期付款。
- 缺少木材认证文件。
- 降水限制企业生产作业。
- 缺少高素质员工。
- 企业的生产成本不断上涨。
- 企业缺少技术，且无法按时完成生产。
- 木工制品的类型越来越复杂，提高了生产难度。
- 暴雨造成运输困难，木材生产原料不足。



### GTI-泰国 企业反馈的相关建议

- 企业向政府寻求支持。
- 优先解决企业内部管理问题。
- 管理资金流，加强客户的交流。
- 政府核查林木产品相关文件。
- 提升员工的技能和专业知识。尽可能对设备进行投资升级，使其更加现代化。



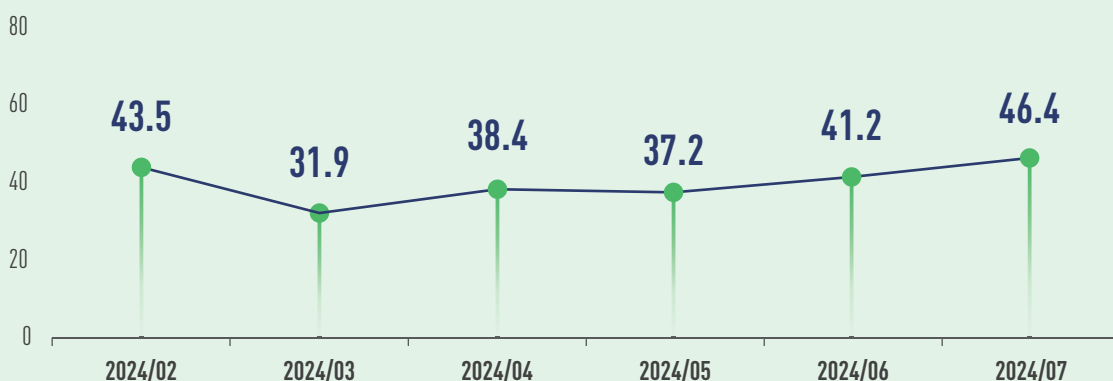


## 2024年7月GTI-加蓬指数



### GTI-加蓬综合指数

单位：%



7月10日，加蓬过渡政府正式承诺，将在未来几周内公布石油、采矿和林业合同，此举由经济部和石油部联合宣布，旨在提高自然资源管理的透明度，增强公民对机构的信心，并确保与企业谈判的条件公平。加蓬政府将对原木运输时间进行明确限制：装载原木的卡车被允许在每日的06:00至12:00行驶，随后必须停车2小时，之后可以在14:00至18:00之间继续行驶，为确保新规的顺利实施，加蓬政府已着手进行广泛的宣传动员工作。7月13日，加蓬电力公司（GPC）在马永巴市（Mayumba）正式启动了IPP Mayumba燃气热电厂的建设工作，项目将改善加蓬南部地区电力供应，促进采矿、林业和港口等行业的投资。

7月，GTI-加蓬指数录得46.4%，比上月增加5.2个百分点，连续12个月位于临界值（50%）以下，显示GTI-加蓬指数所代表的优

势木业企业生产经营整体较上月呈收缩态势，但收缩幅度减少。本月，加蓬木材行业供应端得改善，木材采伐量和生产量均较上月有所上升，国内外订单量虽依旧减少，但降幅减缓。

从11个分类指数看，采伐、生产和产成品库存3项分指数高于50%临界值；采购量1项分指数位于临界值；新订单、出口订单、现有订单、采购价格、主要原材料库存、生产经营人员和供应商配送时间7项分指数均低于临界值。与上月相比，采伐、生产、新订单、出口订单和现有订单5项分指数比上月增加，升幅在6.6至26.1个百分点之间；采购量1项分指数与上月持平；产成品库存、采购价格、主要原材料库存、生产经营人员和供应商配送时间5项分指数下降，降幅在3.3至12.5个百分点之间。

## 加蓬木业简讯

2024年7月，加蓬水森部通过其工业、木材贸易和林产品开发总局（DGICBVPF）发起了一项行动，以标准化所有加工单位的库存记录。该行动旨在促使经营商实现木材从林地到出口每个环节都可溯源。这也是加蓬落实林产品认证的一大步。

信息来源：GTI加蓬项目办

## GTI-加蓬分类指数一览表（单位：%）



	2024.02	2024.03	2024.04	2024.05	2024.06	2024.07	与上月相比	景气状态
GTI-加蓬综合指数	43.5	31.9	38.4	37.2	41.2	46.4	5.2 ↑	收缩
采伐指数	37.5	28.6	42.5	50.0	50.0	56.7	6.7 ↑	扩张
生产指数	50.0	26.7	43.8	37.5	34.6	60.7	26.1 ↑	扩张
新订单指数	50.0	37.0	33.3	33.3	36.7	43.3	6.6 ↑	收缩
出口订单指数	45.5	27.8	30.0	34.6	27.3	40.9	13.6 ↑	收缩
现有订单指数	42.3	30.4	33.3	36.7	33.3	43.3	10.0 ↑	收缩
产成品库存指数	38.5	45.7	35.7	43.3	60.0	56.7	-3.3 ↓	扩张
采购量指数	33.3	39.3	42.9	43.8	50.0	50.0	0.0	持平
采购价格指数	61.1	57.1	46.4	50.0	50.0	37.5	-12.5 ↓	收缩
主要原材料库存指数	38.9	33.3	46.4	50.0	55.0	45.8	-9.2 ↓	收缩
生产经营人员指数	34.6	28.3	31.0	33.3	40.0	33.3	-6.7 ↓	收缩
供应商配送时间指数	34.6	34.4	44.1	40.9	53.6	46.4	-7.2 ↓	收缩



### GTI-加蓬 企业反馈主要困难

- 企业订单减少。
- 企业财务紧张。
- 出口运费上涨。
- 关税导致成本增加。
- 行政部门文件审批速度缓慢。
- 公路、铁路运输不畅。
- 政府针对外籍员工的政策有待调整。
- 来自亚洲市场和欧洲市场的木材订单减少。



### GTI-加蓬 企业反馈的相关建议

- 调整出口关税。
- 增加运输卡车数量。
- 增加与外国客户的沟通。
- 希望银行对企业提供支持。
- 降低生产成本和/或销售价格。
- 增加工作人员并降低采购成本。
- 行政部门增进与经营者之间的交流。
- 加蓬铁路运营公司SETRAG向林业企业提供更多车厢，避免特许经营企业因铁路运输受限而出现木材积压。





# GTI-刚果（布）指数

## 2024年7月GTI-刚果（布）指数



《中非通讯社》7月2日报道，世界银行主管刚果（布）事务的负责人Cheick Fantamady Kanté在会见刚果（布）能源和水利部长Emile OUOSSO时表示，世界银行将为刚果（布）提供1亿美元贷款，用于改造首都布拉柴维尔和重要港口黑角之间的输变电路，以解决困扰民众以及企业已久的供电问题。7月2日至5日，第一届国际造林和再造林会议（Ciar 1）在刚果（布）首都布拉柴维尔召开，出席会议的国家元首和国际组织代表通过了《布拉柴维尔宣言》，该宣言就植树造林和重新造林的全球战略达成一致。《布拉柴维尔宣言》草案的重点包括增加森林面积的新全球战略、土地法问题、保护土著人民的权利、在森林领域开展相关研究、为森林保护工作提供资金以及设立一个负责监督和执行《布拉柴维尔宣言》的机构。

7月，GTI-刚果（布）指数录得48.1%，比上月增加4.9个百分点，连续21个月位于临界值（50%）以下，显示

GTI-刚果（布）指数所代表的优势木业企业生产经营整体较上月呈收缩态势，但收缩程度有所放缓。

从11个分类指数看，仅采购量1项分指数高于50%临界值；生产、新订单、产成品库存和主要原材料库存4项分指数位于50%临界值；采伐、出口订单、现有订单、采购价格、生产经营人员和供应商配送时间6项分指数均低于50%临界值。与上月相比，新订单、产成品库存、主要原材料库存和生产经营人员4项分指数比上月增加，涨幅在2.4至25.0个百分点之间；生产分指数1项与上月持平；采伐、出口订单、现有订单、采购量、采购价格和供应商配送时间6项分指数比上月减少，降幅在2.4至8.4个百分点之间。

## GTI-刚果（布）分类指数一览表（单位：%）



	2024.02	2024.03	2024.04	2024.05	2024.06	2024.07	与上月相比	景气状态
GTI-刚果（布）综合指数	35.5	44.1	41.6	40.7	43.2	48.1	4.9 ↑	收缩
采伐指数	39.5	40.4	40.0	40.6	50.0	45.7	-4.3 ↓	收缩
生产指数	42.1	44.6	41.7	39.3	50.0	50.0	0.0	持平
新订单指数	32.0	33.9	42.0	34.1	47.6	50.0	2.4 ↑	持平
出口订单指数	44.7	50.0	47.7	43.3	50.0	45.8	-4.2 ↓	收缩
现有订单指数	34.0	33.9	40.0	38.6	47.6	44.0	-3.6 ↓	收缩
产成品库存指数	40.0	33.9	42.0	40.9	45.2	50.0	4.8 ↑	持平
采购量指数	50.0	50.0	50.0	40.0	66.7	58.3	-8.4 ↓	扩张
采购价格指数	50.0	50.0	40.0	50.0	50.0	44.4	-5.6 ↓	收缩
主要原材料库存指数	40.0	50.0	50.0	40.0	25.0	50.0	25.0 ↑	持平
生产经营人员指数	36.0	37.5	34.0	38.6	38.1	48.0	9.9 ↑	收缩
供应商配送时间指数	28.0	41.7	21.9	42.3	50.0	47.6	-2.4 ↓	收缩



### GTI-刚果（布） 企业反馈主要困难

- 物流运输受阻。
- 企业资金周转困难。
- 降水限制企业生产作业。
- 企业生产所需燃料供应不足。
- 木材产品市场价格下跌，企业经营条件差。



### GTI-刚果（布） 企业反馈的相关建议

- 保证企业的燃料供应。
- 根据天气调整户外作业。
- 改善道路条件，重修道路和桥梁。
- 改善从业者的工作条件。





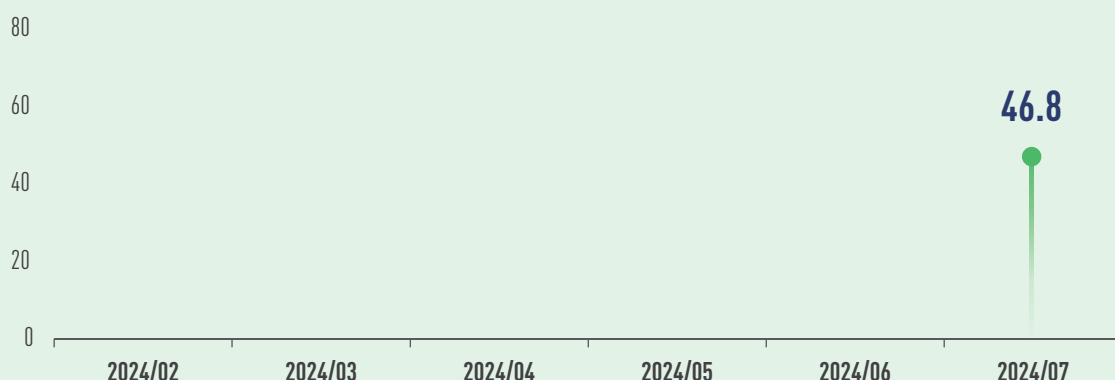
# GTI-加纳指数

## 2024年7月GTI-加纳指数



### GTI-加纳综合指数

单位：%



世界银行最近发布的第八版加纳经济更新报告中表示，尽管仍面临货币贬值及通胀率低于预期的挑战，但过去一年加纳在经济稳定方面取得了稳步进展，金融和债务重组政策均取得成效，实现了温和复苏。加纳“财经时代报”网站7月18日报道，加纳税务局（GRA）上半年完成税收684.9亿塞地，同比增长37.6%，超额完成0.2%，全年1460亿塞地的税收目标有望完成。同时，加纳计划在2027年实现税收占GDP比率达20%的目标。加纳“每日指南报”7月23日报道，加纳政府经过多次讨论，认为恢复公路收费制度有利于解决资金不足问题，还能改善全国道路交通网络，因此计划在2025年重新实施公路收费制度。加纳木材加工商组织（Ghana Timber Millers Organisation）称，频繁的森林大火导致木材原材料产量低，该国木材行业出现

原材料短缺问题，可能导致加纳被迫花费大量资金进口木材。

7月，GTI-加纳指数录得46.8%，位于临界值（50%）以下，显示GTI-加纳指数所代表的优势木业企业经营整体较上月呈收缩态势。从11个分类指数看，采购价格和供应商配送时间2项分指数高于50%临界值以上；采伐、生产、新订单、出口订单、现有订单、产成品库存、采购量、主要原材料库存和生产经营人员9项分指数均低于50%临界值。

## GTI-加纳分类指数一览表（单位：%）



	2024.07	景气状态
GTI-加纳综合指数	46.8	收缩
采伐指数	46.9	收缩
生产指数	42.1	收缩
新订单指数	32.5	收缩
出口订单指数	38.2	收缩
现有订单指数	35.0	收缩
产成品库存指数	35.0	收缩
采购量指数	36.8	收缩
采购价格指数	81.6	扩张
主要原材料库存指数	39.5	收缩
生产经营人员指数	42.5	收缩
供应商配送时间指数	55.3	扩张



### GTI-加纳 企业反馈主要困难

- 企业订单不足。
- 物流运费过高。
- 通货膨胀加剧。
- 木材市场需求低。
- 原材料采购困难。
- 可供采伐的林地不足。
- 企业缺乏足够的营运资金。
- 降水提高了企业生产成本。
- 森林资源减少，原木购进价格上涨。
- 原木获取困难，生产和运营成本上涨。
- 货币贬值，鲜为人知的木材品种缺乏市场。



### GTI-加纳 企业反馈的相关建议

- 降低物流运费。
- 着力提高产品市场销量。
- 政府对企业进行财政补贴。
- 获得原木采伐的特许权。
- 政府出台政策保证原材料供应。
- 政府部门应为冷门树种积极开拓市场。



## 2024年7月GTI-巴西指数



巴西财政部发布最新《宏观财政公报》，将2024年通胀预期从3.7%上调至3.9%，通胀预期上升主要受雷亚尔对美元进一步贬值、汽油和天然气价格上涨以及南里奥格兰德州洪灾的影响。考虑到巴西央行暂停降息的影响，2025年GDP增长预期从2.8%下调至2.6%。6月，巴西木材产品（纸浆和纸张除外）出口额同比增长7.4%，达到3.13亿美元，不过，从细分产品看，热带锯材、木制家具的出口额有所下降。近日，巴西林业部门宣布，计划在未来两年内，在亚马孙雨林中将选择性采伐的面积扩大到与哥斯达黎加国土面积相当。该举措将易发生非法采伐的公共森林土地纳入国家治理并划为特许经营区，达到森林保护的目。获得特许经营权的公司必须遵守30年内每公顷最多砍伐6棵树木的规定，且必须避开能产生种子的成熟树木。

7月，GTI-巴西指数录得39.2%，比上月减少7.3个百分点，连续4个月位于临界值（50%）以下，显示GTI-巴西指数所代表的优势木业企业生产经营整体较上月呈收缩态势。本月，受市场需求影响，GTI-巴西指数所代表的优势木业企业木材采伐量和生产量均有所下降，订单数量在经历上月上涨后也有所减少。

从11个分类指数看，本月11项分指数均低于临界值。与上月相比，采伐、新订单、现有订单、产成品库存、采购量、采购价格和主要原材料库存7项分指数较上月上升，增幅在1.7至10.2个百分点之间；生产、出口订单、生产经营人员和供应商配送时间4项分指数较上月下降，降幅在10.0至18.2个百分点之间。

## 巴西木业简讯

- 松树和桉树原木市场需求和价格保持稳定。然而，市场面临明显的降价压力，尤其是在国内市场。桉树原木市场有季节性变化，夏季市场供应量较冬季多。尽管供应波动，需求依然旺盛，使得价格保持稳定。
- 锯木市场需求疲软，可能源于暴雨导致的土木建筑行业生产活动减少。不过，胶合板市场需求呈现复苏迹象。桉木杆和桉木柱需求略有增加，预计年底前增长前景良好。

- 近几个月，巴西木门市场价格和需求均保持稳定。不过，一些公司反馈由于市场供应增加，其产品需求最近有所下降。
- 巴西林产品出口市场正面临严峻挑战，原因是巴西环境与可再生自然资源研究所（IBAMA）员工持续性罢工已超过35天。这轮罢工使得无法及时出口需要IBAMA清关的产品，进而导致国际合同履行出现明显延迟，对行业在国外市场的声誉造成了负面影响。

信息来源：GTI巴西项目办



## GTI-巴西分类指数一览表（单位：%）



	2024.02	2024.03	2024.04	2024.05	2024.06	2024.07	与上月相比	景气状态
GTI-巴西综合指数	39.6	54.4	49.3	37.9	46.5	39.2	-7.3 ↓	收缩
采伐指数	33.3	56.3	42.3	36.4	36.4	43.8	7.4 ↑	收缩
生产指数	46.2	50.0	53.3	38.5	57.1	38.9	-18.2 ↓	收缩
新订单指数	42.9	72.7	52.9	28.6	43.3	45.0	1.7 ↑	收缩
出口订单指数	54.2	70.0	70.0	50.0	50.0	33.3	-16.7 ↓	收缩
现有订单指数	25.0	50.0	20.6	25.0	30.0	35.0	5.0 ↑	收缩
产成品库存指数	32.1	31.8	38.2	25.0	36.7	40.0	3.3 ↑	收缩
采购量指数	25.0	71.4	30.0	27.3	26.9	31.3	4.4 ↑	收缩
采购价格指数	38.5	50.0	40.0	40.9	38.5	43.8	5.3 ↑	收缩
主要原材料库存指数	25.0	27.8	23.3	20.8	23.1	33.3	10.2 ↑	收缩
生产经营人员指数	57.1	54.5	58.8	53.6	50.0	40.0	-10.0 ↓	收缩
供应商配送时间指数	50.0	42.9	40.0	45.8	46.2	31.3	-14.9 ↓	收缩



### GTI-巴西 企业反馈主要困难

- 缺少劳动力。
- 罢工导致港口物流延误。
- 欧洲、美洲的船运/物流成本增加、产品价格下跌。
- 澳大利亚雪松（Toona Ciliata）和非洲桃花心木（Khaya Grandifoliola）等硬木新品种市场认可度低。



### GTI-巴西 企业反馈的相关建议

- 政府应着手解决罢工问题。
- 与客户沟通解决物流成本问题。
- 降低物流成本，并等待产品市场价格回暖。
- 企业可以选择散货船运输，减少对集装箱的依赖。
- 提高澳大利亚雪松（Toona Ciliata）和非洲桃花心木（Khaya Grandifoliola）等硬木新品种的市场认可度。



# GTI-墨西哥指数

## 2024年7月GTI-墨西哥指数



墨西哥国家统计局（INEGI）数据显示，6月墨西哥通货膨胀率（折算年通胀率）达4.98%，环比上涨0.38%，连续4月上升，涨幅超出预期。有消息称，墨西哥克雷塔罗州木业公司的运营成本在过去一年中上涨了20%，主要原因是劳动力成本增加和通货膨胀，这也导致本地木材价格相较于进口木材缺少竞争优势。目前，墨西哥已成为全球第五大家具出口国，年出口额达1289.9亿美元，快速增长背后的一大原因是大量中国工厂入驻墨西哥。2023至2024年间，约有60家中国家具企业进入墨西哥，助力墨西哥成为拉丁美洲最大的家具出口国。墨西哥哈利斯科州家具制造商协会（Afamjal）称，受家居改造、快速城市化、智能设备普及和网上购物的影响，2023年至2028年拉丁美洲家具市场预计将以5.5%的复合年增长率（CAGR）增长。

7月，GTI-墨西哥指数录得37.0%，比上月减少10.2个百分点，连续21个月位于临界值（50%）以下，显示

GTI-墨西哥指数所代表的优势木业企业生产经营整体较上月呈收缩态势，且收缩态势有所扩张。受雨季降水影响，有企业木材出现发霉现象，整体木材采伐和市场销售处于收缩状态。

从11个分类指数看，仅采购价格1项分指数高于临界值；采伐、生产、新订单、出口订单、现有订单、产成品库存、采购量、主要原材料库存、生产经营人员和供应商配送时间10项分指数均低于临界值，显示本月墨西哥木材行业各流通环节较上月有所减少。与上月相比，出口订单、采购价格和配送时间3项分指数均较上月有所增加，涨幅在2.9至10.0个百分点之间；采伐、生产、新订单、现有订单、产成品库存、采购量、主要原材料库存和生产经营人员8项分指数均较上月有所减少，降幅在0.8至16.9个百分点之间。

## GTI-墨西哥分类指数一览表（单位：%）



	2024.02	2024.03	2024.04	2024.05	2024.06	2024.07	与上月相比	景气状态
GTI-墨西哥综合指数	35.2	40.3	42.0	42.5	47.2	37.0	-10.2 ↓	收缩
采伐指数	33.3	42.6	40.7	44.2	43.2	33.3	-9.9 ↓	收缩
生产指数	36.4	40.0	36.4	38.6	44.1	35.7	-8.4 ↓	收缩
新订单指数	31.5	33.3	44.4	38.5	52.3	35.4	-16.9 ↓	收缩
出口订单指数	10.0	25.0	20.0	33.3	30.0	40.0	10.0 ↑	收缩
现有订单指数	29.6	37.0	33.3	38.5	43.2	37.5	-5.7 ↓	收缩
产成品库存指数	37.0	46.3	42.6	44.2	50.0	45.8	-4.2 ↓	收缩
采购量指数	37.5	42.9	41.7	36.1	43.3	40.0	-3.3 ↓	收缩
采购价格指数	50.0	47.7	55.3	50.0	50.0	56.7	6.7 ↑	扩张
主要原材料库存指数	34.2	50.0	42.5	44.4	43.3	42.5	-0.8 ↓	收缩
生产经营人员指数	31.5	44.4	38.9	48.1	50.0	33.3	-16.7 ↓	收缩
供应商配送时间指数	46.2	42.6	50.0	48.1	40.9	43.8	2.9 ↑	收缩



### GTI-墨西哥 企业反馈主要困难

- 原木供应不足。
- 产品销量减少。
- 部分锯材厂停产。
- 木材产品市场需求不足。
- 进口产品不受管控。
- 雨季中原材料供应减少。
- 降水限制了原木采伐效率。
- 环境部门的回复速度缓慢。
- 由于降雨量大引起的高湿度导致的木材发霉问题。
- 进口的低价木材产品造成了不公平竞争。
- 公路、装载设备和运输设备状况不佳。
- 部分企业由于树木直径小于商业需求的直径，采伐暂停。
- 联邦电力委员会暂未解决供电持续中断的问题。



### GTI-墨西哥 企业反馈的相关建议

- 政府对企业提供支持。
- 为机械设备寻求贷款。
- 对地方商业提供支持。
- 支持对森林道路和机械设备的投资。
- 提高木材在锯材厂的使用效率。
- 从其他渠道购买原木。
- 根据市场形势调整作业安排。
- 通过振兴建筑业来推动家具产业。
- 对进口产品进行管控，并加征关税。
- 等待雨季结束，在旱季增加采伐量。
- 环境部门对人员进行林业流程方面的培训。
- 希望联邦电力委员会在林场附近建立变电站，并对电网进行维护。
- 通过备用道路进入采伐区域，或先在易采伐区域进行作业，并将其它区域留到雨后。





## 2024年7月GTI-中国指数



7月21日，中国、南非、巴西、印度四国在中国湖北省举行2024年基础四国气候变化部长级会议，并发表《基础四国气候变化部长级联合声明》，呼吁发达国家终止扭曲贸易的补贴，包括针对农业、森林和能源行业补贴，这些补贴对发展中国家可持续发展造成不利影响。7月24日，中国国家发展改革委、财政部印发《关于加力支持大规模设备更新和消费品以旧换新的若干措施》的通知，其中提及，各地区要重点支持旧房装修、厨卫等局部改造、居家适老化改造所用物品和材料购置，有望带动家具产品消费。据海关总署公布的最新数据，2024年上半年中国家具及其零件累计出口353.79亿美元，同比增长14.8%。同期，受前期高库存和市场需求尚不明朗的影响，中国木材总进口量为3277万立方米，同比下降5.32%。但中国对热带木材的需求增长明显，比如2024年前五个月，中国进口沙比利锯材总量激增至4.5万立方米，同比增长1.5倍。在货运方面，随着新航线、新运力的加速入场，由中国出发的多条航线运价在7月份开始呈现下降趋势。

7月，GTI-中国指数录得43.5%，比上月减少3.2个百分点，连续3个月位于临界值（50%）以下，显示本月GTI-中国指数所代表的优势木业企业生产经营整体较上月呈收缩态势。夏季是中国木材市场的传统淡季，企业担心木材出现蓝变、裂纹等情况，减少生产活动，通常9月会开始下半年生产周期。

从11个分类指数看，产成品库存和供应商配送时间2项分指数高于50%临界值；进口1项分指数位于临界值；生产、新订单、出口订单、现有订单、采购量、采购价格、主要原材料高库存和生产经营人员8项分指数低于临界值。与上月相比，现有订单、产成品库存、采购量、进口、主要原材料库存和供应商配送时间6项分指数比上月增加，涨幅在0.2至3.0个百分点之间；生产、新订单、出口订单、采购价格和生产经营人员5项分指数下降，降幅在0.1至8.0个百分点之间。

## GTI-中国分类指数一览表（单位：%）



	2024.02	2024.03	2024.04	2024.05	2024.06	2024.07	与上月相比	景气状态
GTI-中国综合指数	31.7	66.8	52.3	42.2	46.7	43.5	-3.2 ↓	收缩
生产指数	16.7	78.7	56.5	40.2	48.2	40.7	-7.5 ↓	收缩
新订单指数	20.9	76.5	51.9	35.4	44.6	38.6	-6.0 ↓	收缩
出口订单指数	39.3	56.9	48.3	39.7	50.0	45.8	-4.2 ↓	收缩
现有订单指数	37.2	69.1	49.4	39.0	39.8	42.1	2.3 ↑	收缩
产成品库存指数	41.9	60.3	51.9	53.7	54.8	55.0	0.2 ↑	扩张
采购量指数	34.9	72.8	54.5	35.4	43.4	43.6	0.2 ↑	收缩
采购价格指数	58.1	55.9	58.3	48.8	49.4	41.4	-8.0 ↓	收缩
进口指数	40.5	60.3	56.8	45.2	47.0	50.0	3.0 ↑	持平
主要原材料库存指数	48.8	42.6	42.9	51.2	45.2	45.7	0.5 ↑	收缩
生产经营人员指数	45.3	59.6	51.3	46.3	45.8	45.7	-0.1 ↓	收缩
供应商配送时间指数	48.8	53.7	53.9	47.6	50.6	53.6	3.0 ↑	扩张



### GTI-中国 企业反馈主要困难

- 企业订单量下降。
- 企业收款周期长。
- 木业行情有些低迷，客户减少。



### GTI-中国 企业反馈的相关建议

- 拓宽融资渠道。
- 控制产能，避免产能过剩。
- 增加出口比例，由国内市场转向东南亚市场。

# 报告简介

## 调查方法

在国际热带木材组织（International Tropical Timber Organization, ITTO）支持下，全球木业指数（Global Timber Index, GTI）平台分别在木材生产国和木材消费国的试点国家设置项目办。目前，已在印度尼西亚、马来西亚、泰国、加蓬、刚果（布）、加纳、巴西、墨西哥、中国9个国家设置项目办。

每月月底，各国项目办组织当地优势木业企业填写GTI指数调查问卷，然后由全球林产品绿色供应链倡议（Global Green Supply Chains Initiative, GGSC）秘书处组织专家进行数据汇总、分析，并撰写报告。

根据不同国家的木材和木制品行业特征，GTI调查问卷分为木材生产国、木制品制造国、木材消费国三套问卷。

(1) 针对木材生产国，重点调查当地木材采伐与供给的景气发展态势，涵盖原木、锯材、单板等细分行业。

(2) 针对木制品制造国（如中国），重点调查当地木材加工制造行业的景气发展态势，涵盖木地板、木门、人造板、木家具等细分行业。

(3) 针对木材消费国，重点调查面向终端市场的木制品行业景气情况。

## 指数计算及解读

GTI指数分为综合指数和分类指数。

(1) 分类指数的计算。GTI指数调查体系包括生产（或采伐）、新订单、新出口订单、在手订单、产成品库存、采购量、进口、主要原材料购进价格、原材料库存、从业人员、供应商配送时间等11个分类指数。分类指数采用扩散指数计算方法，即正向回答的企业个数百分比加上回答不变的百分比的一半。

(2) 综合指数的计算。GTI由生产（或采伐）、新订单、原材料库存、从业人员、供应商配送时间等5个分类指数加权计算而成。5个分类指数及其权重是依据其对产业经济的先行影响程度确定的。

综合指数和分类指数的取值均在0-100%之间，50%为指数的临界值，也即荣枯分水线。当指数大于50%时，反映这个指数代表的经营状况中扩张成分大于收缩成分；当指数小于50%时，这个指数的经营状况扩张成分弱于收缩成分；当指数等于50%时，说明与扩张成分与收缩成分旗鼓相当，行业发展趋平。

## 声明

全球木业指数报告分析结论基于各试点国家木业企业自行填报数据得出，不作为投资依据、仅供参考。

本报告内有关数据的解释权和知识产权归国际热带木材组织（ITTO）和全球林产品绿色供应链倡议（GGSC）秘书处共同所有。未经上述两方同意，不得以任何未经授权的形式（包括但不限于复制、发布或传输等）使用本报告中出现的资料。





**ITTO**  
INTERNATIONAL TROPICAL  
TIMBER ORGANIZATION

## 国际热带木材组织 (ITTO)

国际热带木材组织（International Tropical Timber Organization，简称ITTO）是一个政府间国际组织，其宗旨是促进热带森林的可持续经营与保护，扩大基于可持续经营与合法采伐的热带木材国际贸易。ITTO总部位于日本横滨。目前，ITTO有76个成员国，占据约90%的全球热带木材贸易、80%以上的世界热带森林。



**全球林产品绿色供应链倡议**  
GLOBAL GREEN SUPPLY CHAINS INITIATIVE

## 全球林产品绿色供应链倡议 (GGSC)

全球林产品绿色供应链倡议（GGSC），是在ITTO第53届理事会上，经成员国讨论批准列入ITTO双年计划（BWP）的合法与可持续供应链（LSSC）方案下的行动。于2018年由中国领军林产品企业发起，于2019年成为国际倡议。GGSC平台是以服务林产工业可持续发展为目标的全球化企业服务平台。

**愿 景：**连接森林的利益相关方，促进人与自然是和谐共生。

**使 命：**构建全球木业可持续发展生态，促进企业社会和环境责任转化为竞争优势，服务人类美好生活。

**价值观：**开放、共享、绿色、协作。

### 联络方式

#### 高旭婷 女士

GGSC秘书处  
对外联络部

✉ [gaoxuting@itto-ggsc.org](mailto:gaoxuting@itto-ggsc.org)

#### 左平 女士

GGSC秘书处  
品牌宣传部

✉ [zuoping@itto-ggsc.org](mailto:zuoping@itto-ggsc.org)

# GTI 指数报告

## 联系我们

### GGSC

联系人：李银凤 女士

邮 箱：ggsc@itto-ggsc.org

电 话：86-10-6288 8626

网 址：www.itto-ggsc.org



扫描二维码  
关注公众号

### ITTO

联系人：李强 先生

邮 箱：li@itto.int

网 址：www.itto.int



扫描二维码  
关注公众号