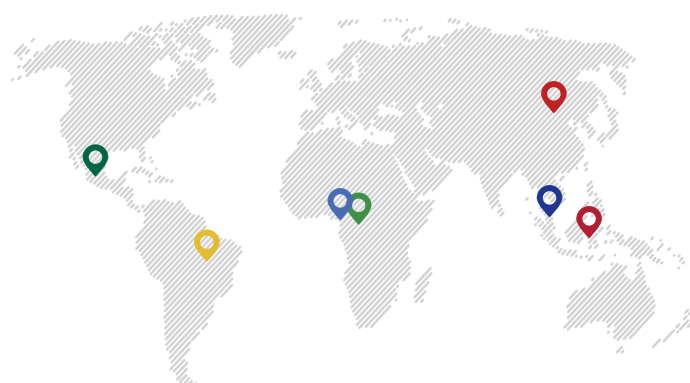


全球木业指数 GTI指数报告 月度

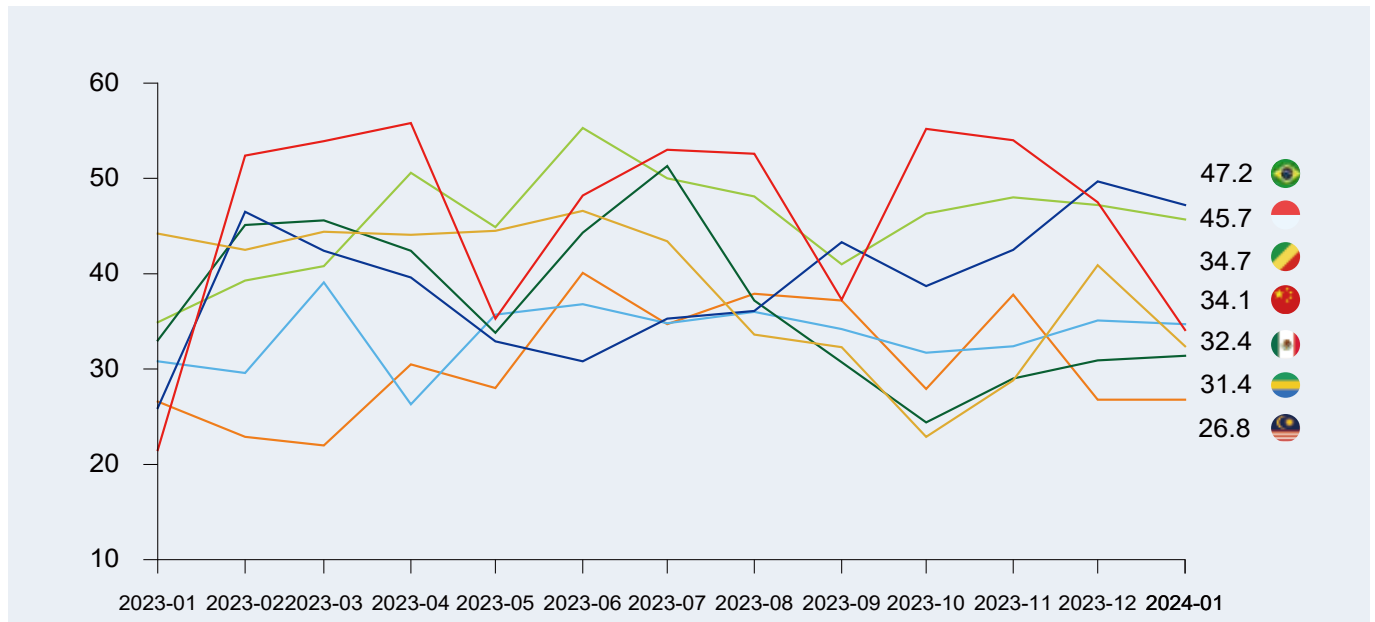
GGSC-No. 01/2024

本报告由GGSC编写，得到国际热带木材组织（ITTO）和澳门贸易投资促进局（IPIM）以及印度尼西亚、马来西亚、加蓬、刚果（布）、巴西、墨西哥和中国联络点的支持。



GTI试点国指数概览

航运价格普涨，运输稳定性影响全球木业市场



— 印度尼西亚 — 马来西亚 — 加蓬 — 刚果(布) — 巴西 — 墨西哥 — 中国

2024年1月，全球木业指数 (Global Timber Index, GTI) 报告显示：受新年假期影响，GTI试点国木业市场交易量普遍减少。印度尼西亚、马来西亚、加蓬、刚果(布)、巴西、墨西哥、中国GTI指数均在50%临界值之下，分别录得45.7%、26.8%、31.4%、34.7%、47.2%、32.4%、34.1%。值得高兴的是，巴西、马来西亚、刚果(布)新增订单指数均较上月有所增加，木材市场需求端出现一定改善。

由于红海冲突的影响，全球经济稳定性、货运稳定性受到冲击。巴西、中国、马来西亚、印度尼西亚GTI样本企业均反映航运价格上涨、发货数量降低、运输速度变慢。巴西企业建议提高穿越红海的商船的安全性，增加替代航线的运输量。除航运问题外，GTI样本企业面临的新难题包括：加蓬企业反馈产品缺少销售路径；因订单数量减少，恩考克特区生产活动放缓。墨西哥企业反馈木材行业客户流动性较大，订单数量不稳定。中国企

业反馈生产量同比往年有所下降，设备开开停停造成成本增加。

虽然木业市场低迷，但一些国家在合法与可持续木业经营方面取得了可喜的进展。例如，1月16日，巴西环境与气候变化部 (Ministerio do Meio Ambiente e Mudança do Clima, MMA) 部长玛丽娜·席尔瓦 (Marina Silva) 在世界经济论坛上表示，环境治理和监测行动促使 2023 年亚马孙地区的森林滥伐比 2022 年减少了 50%，其效果相当于减少了约 2.5 亿吨二氧化碳排放量，同时巴西将努力在 2030 年达到零毁林。墨西哥国家生态与气候变化研究所 (INECC) 引进实时质谱技术实施木材“指纹”检测的创新设备 (AccuT-OFTM DART® Express)，能够通过快速、精确且相对经济的方法对木材进行鉴定，在小样本中确定产品所属的树种，有助于打击非法采伐及其贸易。



感谢印尼、马来西亚、加蓬、刚果（布）、巴西、墨西哥、中国试点国家联络点对 GTI 指数的支持与贡献。

试点国联络点名单

印 尼:

- Sustainable Forest Management of the Ministry of Environment and Forestry

马来西亚:

- Malaysian Timber Council (MTC)
- Special thanks to Ministry of Plantation Industries & Commodities (MPIC) and Sarawak Timber Association (STA)

加 蓬:

- Ministry of Water and Forests, Sea and Environment, Responsible for the Climate Plan and Land Use

刚果（布）:

- Ministère de l' Economie Forestière

巴 西:

- STCP Engenharia de Projetos Ltda

墨西哥:

- National Forestry Commission of Mexico/Comisión Nacional Forestal (CONAFOR)

中 国:

- The Secretariat of the Global Green Supply Chains Initiative (GGSC)

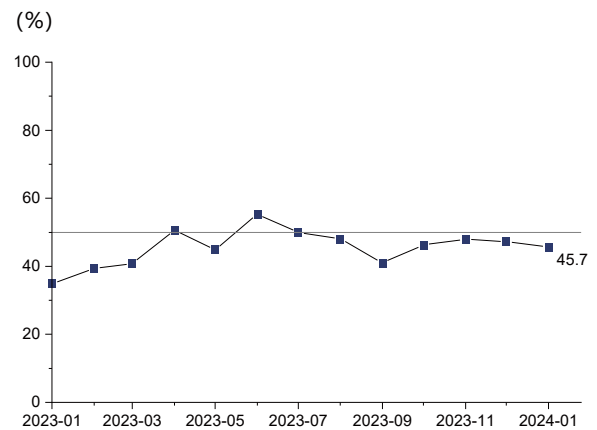
2024年1月GTI-印度尼西亚指数

印度尼西亚统计局 (Statistics Indonesia) 数据显示, 2023年12月印度尼西亚出口额224.14亿美元, 进口额191.07亿美元, 贸易顺差33.07亿美元。2024年1月, 环境和林业部 (Environment and Forestry – LHK) 和美国农业部林业局在雅加达签署了一份谅解备忘录 (MoU), 以支持印尼实现“2030年林业和其他土地利用净汇 (FOLU Net Sink 2030)”计划, 该计划将带领印尼在2030年实现减排承诺。为此, 印度尼西亚正在实施四项战略, 即防止毁林、保育森林资源、保护和恢复泥炭地以及提高碳汇能力。环境和林业部数据显示, 2023年该国林业部门的投资增长了3.31亿美元; 造林面积667,780公顷, 远高于42.8万公顷的目标; 全年原木产量达到5813万立方米, 是预定目标的102%。除木材外, 藤条、沉香木、乳胶和竹子等非木质林产品的产量也有所增加。目前, 印度尼西亚政府计划建立木材产业经济特区, 以提高木材和家具产品的国际竞争力。

1月, 由于全球木业市场需求降低以及不稳定的政治因素, 企业的海外订单数量减少, 更加依赖国内市场。GTI-印度尼西亚企业反馈原木、胶合板市场价格和销量降低, 仍需等待市场恢复。本月, GTI-印度尼西亚指数录得45.7%, 较上月减少1.5个百分点, 连续6个月位于临界值(50%)之下, 显示GTI-印度尼西亚指数所代表的优势木业企业生产经营整体较上月呈收缩态势, 且收缩程度略有增大。

GTI-印度尼西亚指数

> 50% = 较上月改善



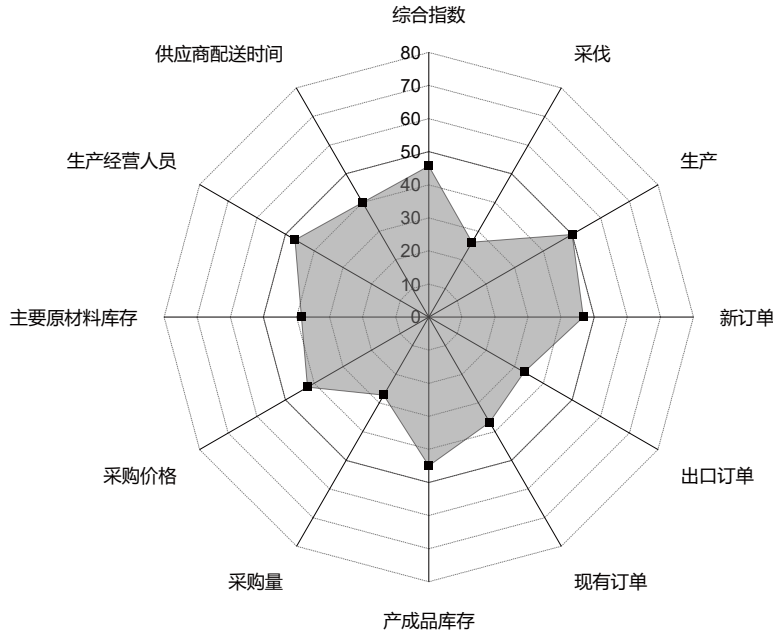
GTI-印度尼西亚企业反馈主要困难

- 原木市场价格较低，原木生产企业收到的订单数量较少。
- 一些用于生产的重型设备仍在维修和更换零部件，企业生产量降低。
- 作业区域经常面临长时间降雨，导致户外作业受限。
- 买家更倾向购买特定类型的木材，例如：克隆木 (Keruing)、冰片香 (Kapur) 和巴劳木 (Bangkirai)，其它树种较难出售。
- 由于中东和乌克兰地区战争的影响，企业海外订单数量减少，跨境运输费用上涨了 3 倍。
- 随着几个主要出口目的地国家胶合板需求下降，胶合板市场趋于低迷。
- 原木价格下降，但买方对产品的要求仍然严格（高质量并经过 第三方 认证）。

GTI-印度尼西亚企业反馈的相关建议

- 根据买方的要求完成第三方认证程序和各种相关事宜，同时准备必要的基础设施，以支持全面的运营活动。
- 继续关注全球和国内木材市场的最新动态，并与各潜在买家进行沟通。
- 需要政府采取干预措施和政策，鼓励和促进木制品的出口和国内市场的发展，特别是针对来自可持续森林管理和/或经合法性认证的产品。
- 为了应对行业订单不足和原木价格过低的情况，企业可以通过减少生产活动来调整运营，从而适应行业需求。
- 为了使原木生产恢复，需要修理重型设备并更换零配件。

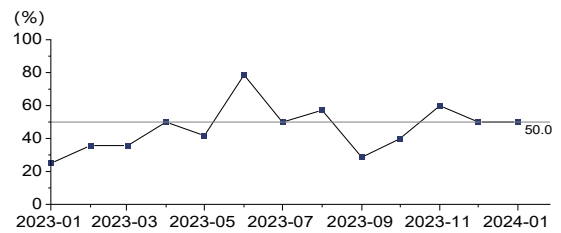
GTI-印度尼西亚分指数 (%)



GTI-印度尼西亚分指数 (%)

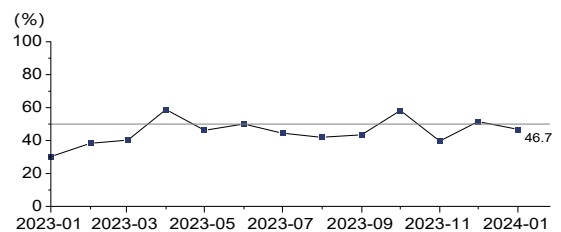
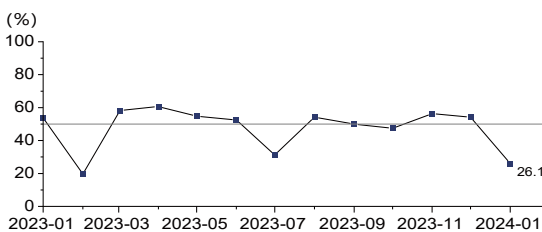
GTI-印度尼西亚分指数方面，2024年1月，仅生产1项分指数收临界值，其余10项分指数低于临界值。

生产指数为 50.0%，与上月持平，连续 2 个月位于临界值，显示本月 GTI-印度尼西亚指数所代表的优势木业企业的生产量与上月持平。

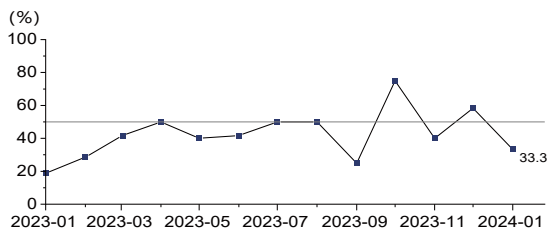


采伐指数为 26.1%，较上月减少 28.1 个百分点，2 个月月后降至临界值以下，显示本月 GTI-印度尼西亚指数所代表的优势木业企业的采伐量较上月有所下降。

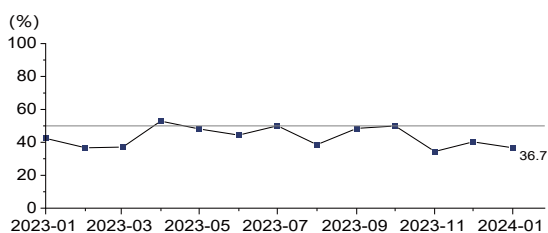
新订单指数为 46.7%，较上月减少 4.9 个百分点，1 个月月后降至临界值以下，显示本月 GTI-印度尼西亚指数所代表的优势木业企业的新订单数量较上月有所减少。



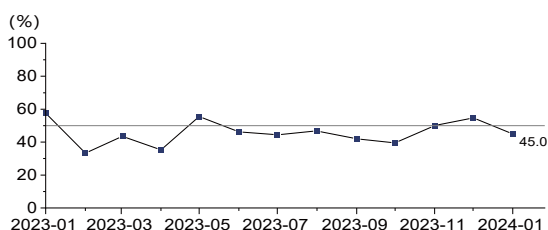
出口订单指数为 33.3%，较上月减少 25.0 个百分点，1 个月后降至临界值以下，显示本月 GTI-印度尼西亚指数所代表的优势木业企业的出口订单数量较上月有所减少。



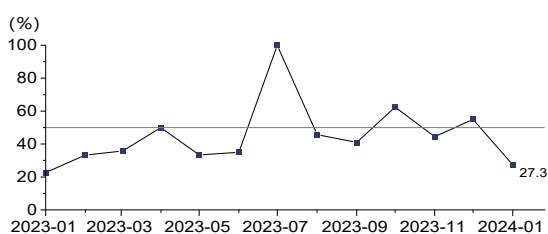
现有订单指数为 36.7%，较上月减少 3.6 个百分点，连续 3 个月位于临界值以下，显示本月 GTI-印度尼西亚指数所代表的优势木业企业的在手订单数量较上月有所减少。



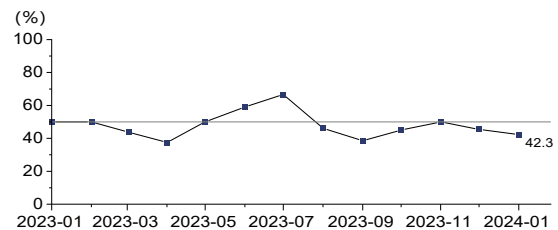
产成品库存指数为45.0%，较上月减少9.8个百分点，1 个月后降至临界值以下，显示本月GTI-印度尼西亚指数所代表的优势木业企业的产成品库存较上月有所下降。



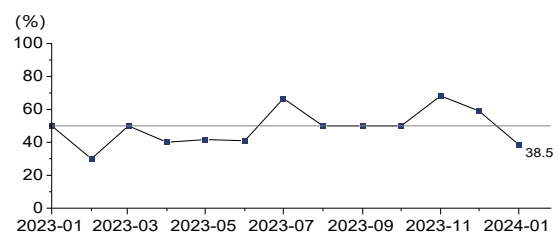
采购量指数为 27.3%，较上月减少 27.7 个百分点，1 个月后降至临界值以下，显示 GTI-印度尼西亚指数所代表的优势木业企业的采购量较上月有所下降。



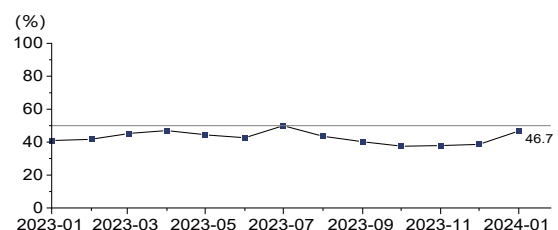
采购价格指数为 42.3%，较上月减少 3.2 个百分点，连续 2 个月位于临界值以下，显示本月 GTI-印度尼西亚指数所代表的优势木业企业的采购价格较上月有所下降。



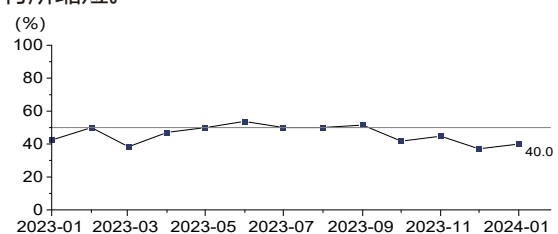
主要原材料库存指数为 38.5%，较上月减少 20.6 个百分点，2 个月后降至临界值以下，显示本月 GTI-印度尼西亚指数所代表的优势木业企业的主要原材料库存较上月有所下降。



生产经营人员指数为 46.7%，较上月增加 8.0 个百分点，连续 6 个月位于临界值以下，显示本月 GTI-印度尼西亚指数所代表的优势木业企业的生产经营人员人数较上月有所下降。



供应商配送时间指数为 40.0%，较上月增加 2.9 个百分点，连续 4 个月位于临界值以下，显示 GTI-印度尼西亚指数所代表的优势木业企业供应商的配送时间较上月有所缩短。



2024年1月GTI-马来西亚指数

1月19日，马来西亚贸工部（Ministry of Investment, Trade and Industry）公布的贸易统计数据显示，2023年马来西亚贸易规模为2.64万亿令吉，同比下降7.3%，连续3年贸易规模保持在2万亿令吉以上。其中出口额为1.43万亿令吉，同比下降8%；进口额为1.21万亿令吉，同比下降6.4%；贸易顺差为2141亿令吉。2023年，沙捞越州的木材和木制品总出口额由2022年的39亿令吉降至31亿令吉。其中，胶合板是沙捞越的主要出口产品，为15亿令吉，占出口总收入的48%。日前，马来西亚种植业与商品部（MPIC）批准了2024年橡胶木锯材出口配额为50,000立方米；所有注册出口商均可向马来西亚木材工业局（MTIB）申请此出口配额。

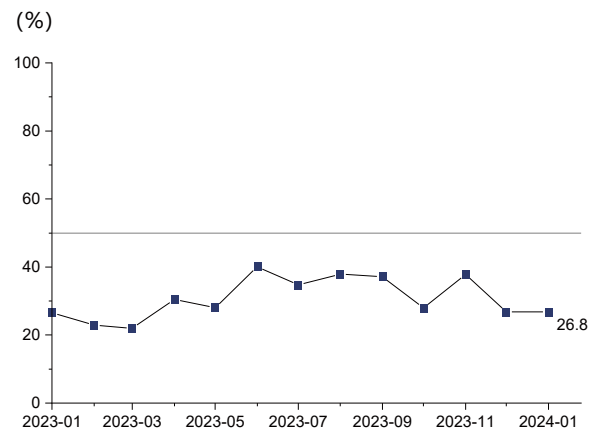
今年1月，GTI-马来西亚企业反馈订单不足、运输船只减少、物流成本上涨、原料供应不足等问题较为突出。企业希望为原木锯材开拓新市场，寻找新的替代市场和产品来取代部分传统市场。本月，GTI-马来西亚指数录得26.8%，与上月持平，连续15个月位于临界值（50%）以下，显示GTI-马来西亚指数所代表的优势木业企业生产经营整体较上月呈收缩态势。

GTI-马来西亚企业反馈主要困难

- 劳动力、订单数量不足。
- 木材市场需求降低，企业经营成本增加。
- 生产所需原材料不足。
- 锯材、胶合板市场低迷。
- 战争导致全球经济不稳定。
- 运输船只数量减少、运费上涨，同时发货量降低、运输速度较慢。

GTI-马来西亚指数

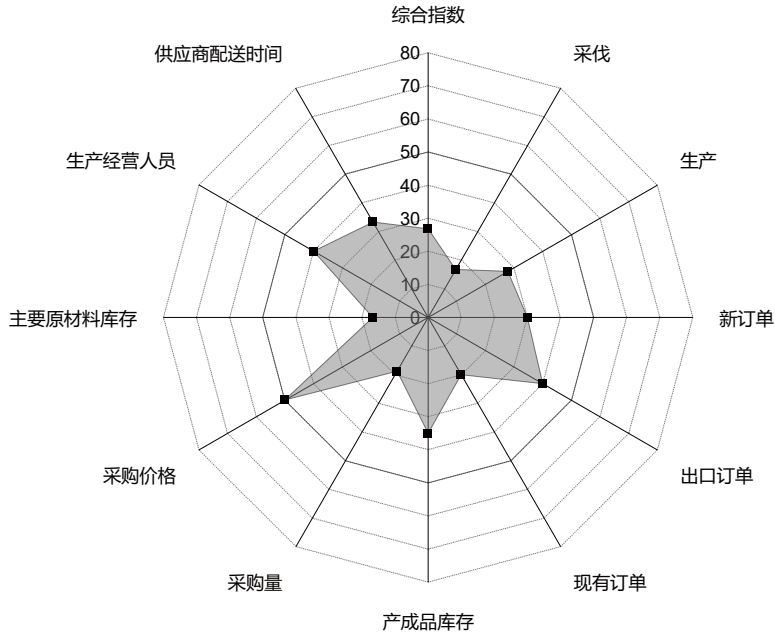
> 50% = 较上月改善



GTI-马来西亚企业反馈的相关建议

- 开拓市场，寻找劳动力。
- 增加产品的贸易量和运输量。
- 严格控制生产成本。
- 减少木片出口。
- 寻找新的替代市场和产品来取代部分传统市场。
- 为种植园和锯材寻找新市场。

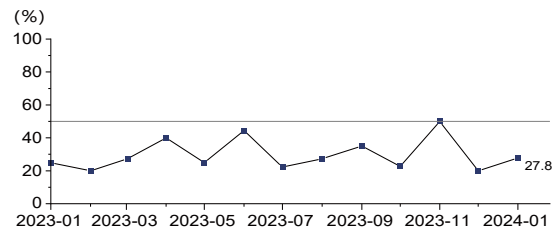
GTI-马来西亚分指数 (%)



GTI-马来西亚分指数 (%)

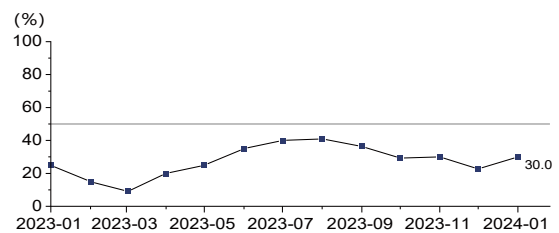
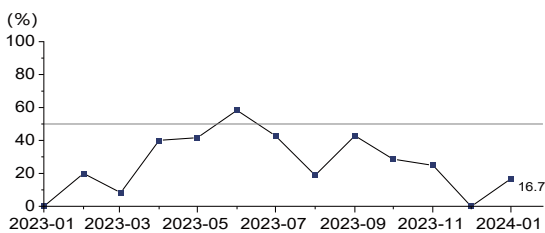
GTI-马来西亚分指数方面，2024 年 1 月，采购价格指数收临界值，其余 10 项分指数均低于临界值。

生产指数为 27.8%，较上月增加 7.8 个百分点，连续 2 个月位于临界值以下，显示本月 GTI-马来西亚指数所代表的优势木业企业的生产量较上月有所下降。

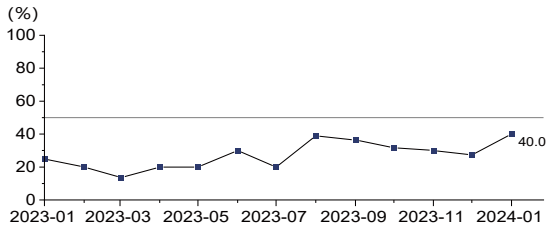


采伐指数为 16.7%，较上月增加 16.7 个百分点，连续 7 个月位于临界值以下，显示本月 GTI-马来西亚指数所代表的优势木业企业的采伐量较上月大幅下降。

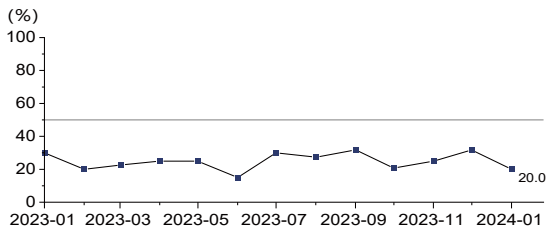
新订单指数为 30.0%，较上月增加 7.3 个百分点，连续 15 个月位于临界值以下，显示本月 GTI-马来西亚指数所代表的优势木业企业的新订单数量较上月有所减少。



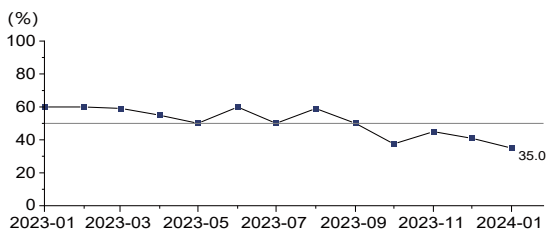
出口订单指数为 40.0%，较上月增加 12.7 个百分点，连续 15 个月位于临界值以下，显示本月 GTI-马来西亚指数所代表的优势木业企业的出口订单数量较上月有所减少。



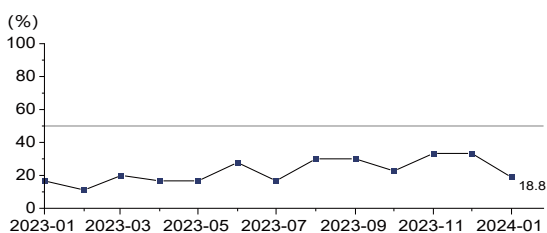
现有订单指数为 20.0%，较上月减少 11.8 个百分点，连续 15 个月位于临界值以下，显示本月 GTI-马来西亚指数所代表的优势木业企业的在手订单数量较上月大幅减少。



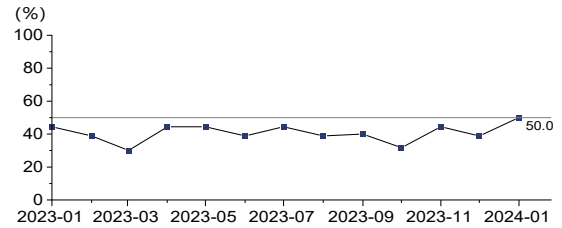
产成品库存指数为 35.0%，较上月减少 5.9 个百分点，连续 4 个月位于临界值以下，显示本月 GTI-马来西亚指数所代表的优势木业企业的产成品库存较上月有所减少。



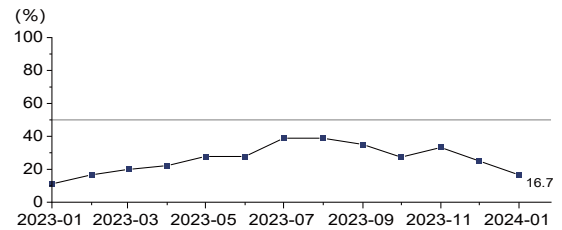
采购量指数为 18.8%，较上月减少 14.5 个百分点，连续 15 个月位于临界值以下，显示 GTI-马来西亚指数所代表的优势木业企业的采购量较上月大幅下降。



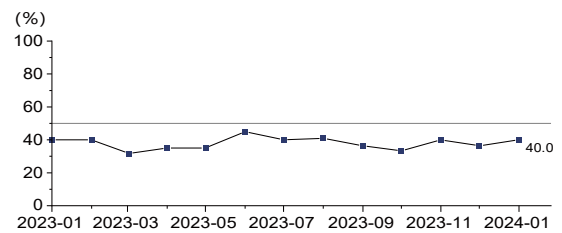
采购价格指数为 50.0%，较上月增加 11.1 个百分点，14 个月后升至临界值，显示本月 GTI-马来西亚指数所代表的优势木业企业的采购价格与上月持平。



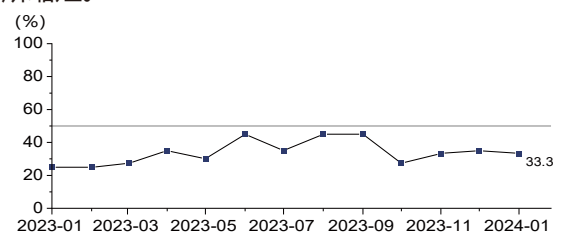
主要原材料库存指数为 16.7%，较上月减少 8.3 个百分点，连续 15 个月位于临界值以下，显示本月 GTI-马来西亚指数所代表的优势木业企业的主要原材料库存较上月大幅下降。



生产经营人员指数为 40.0%，较上月增加 3.6 个百分点，连续 15 个月位于临界值以下，显示本月 GTI-马来西亚指数所代表的优势木业企业的生产经营人员人数较上月有所下降。



供应商配送时间指数为 33.3%，较上月减少 1.7 个百分点，连续 15 个月位于临界值以下，显示 GTI-马来西亚指数所代表的优势木业企业供应商的配送时间较上月有所缩短。



2024年1月GTI-加蓬指数

据加蓬《团结报》消息，加蓬经济部长穆伊西（Mays Mouissi）在 1 月 29 日出席加蓬货币与金融委员会会议时表示，加蓬 2024 年经济增长率预计为 3.3%，大幅高于 2023 年 2.4% 的增长。加蓬“机构过渡和恢复委员会”（Comité pour la Transition et la Restauration des Institutions, CTRI）于 1 月 10 日宣布，加蓬能源企业 Société d'énergie et d'eau du Gabon (SEEG) 将调低工业柴油价格，这一举措可以降低加蓬木业企业的经营成本，保护加蓬本地居民的就业。

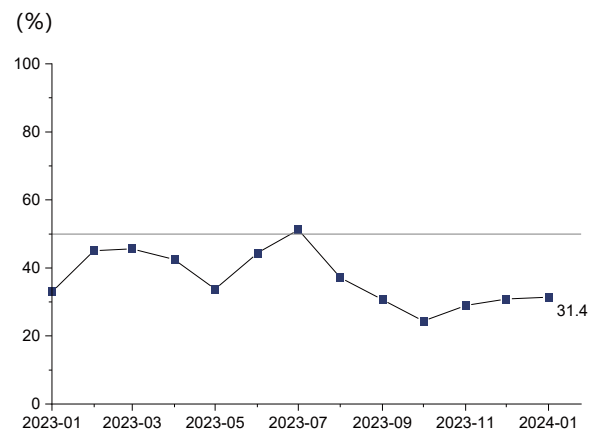
由于国际买家（尤其是亚洲市场买家）订单的减少，加蓬锯材、单板、胶合板等产量均出现不同程度下降。GTI-加蓬企业反馈，今年 1 月持续的强降雨导致公路及铁路等状况不断恶化，较高的地税和燃料价格造成企业面临较大的生产经营压力。企业希望政府部门出台政策降低企业成本、改善交通运输状况，并协助企业开拓

GTI-加蓬企业反馈主要困难

- 强降雨导致生产所需资源获取困难。
- 企业产品缺少销售路径导致生产停滞。
- 燃料价格大幅上涨，地税较高，企业生产压力大。
- 柴油以及运输成本居高不下，Ovan-Makokou 国道整体状况持续恶化。
- 企业缺少熟练的技术工人。
- 经营许可证发放速度慢。
- 林业部门面临财政危机。
- 全球木业市场不景气，订单数量减少，恩考克特区生产活动放缓。

GTI-加蓬指数

> 50% = 较上月改善

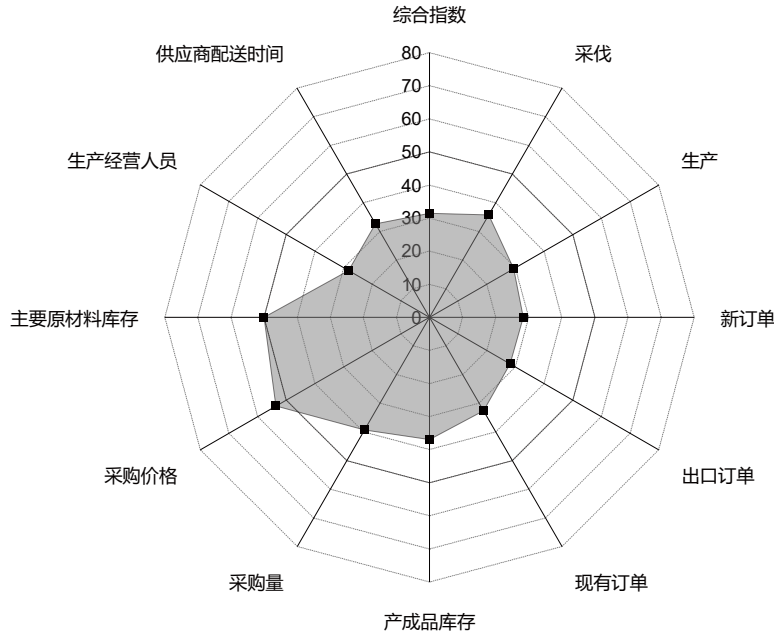


国际市场。本月，GTI-加蓬指数录得 31.4%，较上月增加 0.5 个百分点，连续 6 个月位于临界值 (50%) 以下，显示 GTI-加蓬指数所代表的优势木业企业生产经营整体较上月呈收缩态势。

GTI-加蓬企业反馈的相关建议

- 政府部门增加针对道路维护的财政支持。
- 林业部门为企业经营提供政策支持。
- 交通部门增加公路和铁路的运输车辆。
- 通过降低地税或降低燃料价格的方式降低企业生产成本。
- 增加工作人员数量，保证恩考克特区的生产活动。
- 增加与国外客户的联系，开拓国际市场。

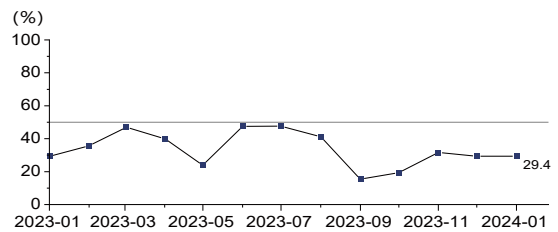
GTI-加蓬分指数 (%)



GTI-加蓬分指数 (%)

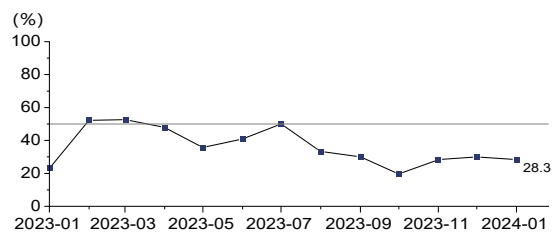
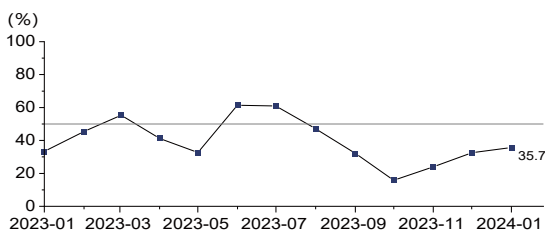
GTI-加蓬分指数方面，2024年1月，采购价格1项分指数高于临界值，主要原材料库存1项分指数收临界值，其余9项分指数均低于临界值。

生产指数为 29.4%，与上月持平，连续 15 个月位于临界值以下，显示本月 GTI-加蓬指数所代表的优势木业企业的生产量较上月有所下降。

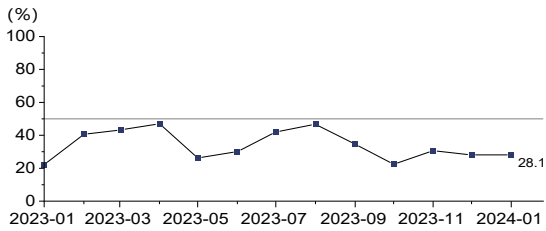


采伐指数为 35.7%，较上月增加 3.2 个百分点，连续 6 个月位于临界值以下，显示本月 GTI-加蓬指数所代表的优势木业企业的采伐量较上月有所下降。

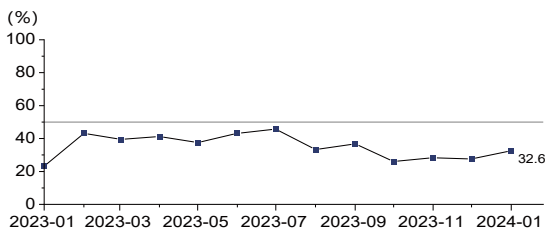
新订单指数为 28.3%，较上月减少 1.7 个百分点，连续 6 个月位于临界值以下，显示本月 GTI-加蓬指数所代表的优势木业企业的新订单数量较上月有所减少。



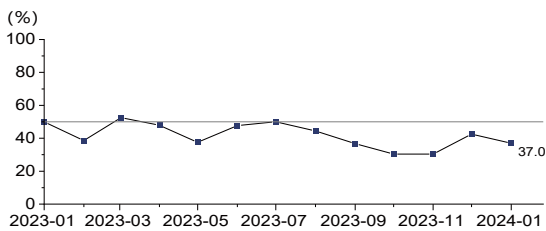
出口订单指数为 28.1%，与上月持平，连续 15 个月位于临界值以下，显示本月 GTI-加蓬指数所代表的优势木业企业的出口订单数量较上月有所减少。



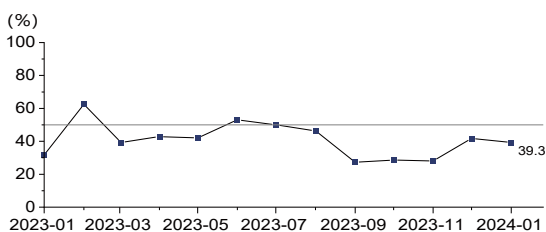
现有订单指数为 32.6%，较上月增加 5.1 个百分点，连续 15 个月位于临界值以下，显示本月 GTI-加蓬指数所代表的优势木业企业的在手订单数量较上月有所减少。



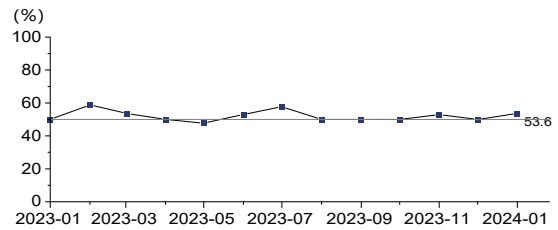
产成品库存指数为 37.0%，较上月减少 5.5 个百分点，连续 6 个月位于临界值以下，显示本月 GTI-加蓬指数所代表的优势木业企业的产成品库存较上月有所下降。



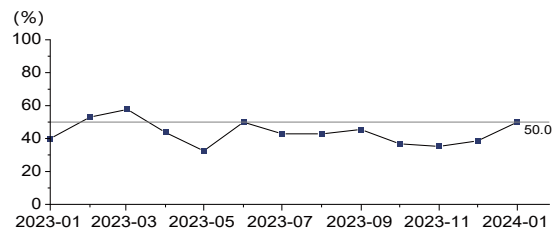
采购量指数为 39.3%，较上月减少 2.4 个百分点，连续 6 个月位于临界值以下，显示 GTI-加蓬指数所代表的优势木业企业的采购量较上月有所下降。



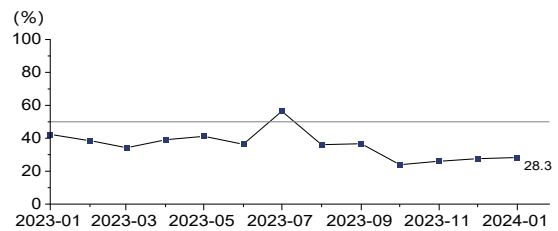
采购价格指数为 53.6%，较上月增加 3.6 个百分点，1 个月后升至临界值以上，显示本月 GTI-加蓬指数所代表的优势木业企业的采购价格较上月有所上升。



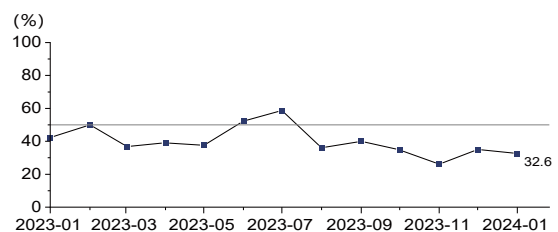
主要原材料库存指数为 50.0%，较上月增加 11.5 个百分点，6 个月后升至临界值，显示本月 GTI-加蓬指数所代表的优势木业企业的主要原材料库存与上月持平。



生产经营人员指数为 28.3%，较上月增加 0.8 个百分点，连续 6 个月位于临界值以下，显示本月 GTI-加蓬指数所代表的优势木业企业的生产经营人员人数较上月有所下降。



供应商配送时间指数为 32.6%，较上月减少 2.4 个百分点，连续 6 个月位于临界值以下，显示 GTI-加蓬指数所代表的优势木业企业供应商的配送时间较上月有所缩短。



2024年1月GTI-刚果（布）指数

首届非洲金融、银行和数字化峰会 (Afbds-Cemac) 于 1 月 25 日至 26 日在刚果(布)首都布拉柴维尔举行, 峰会的主题是“银行和金融行业数字化, 中非经济与货币共同体 (CEMAC) 地区增长和一体化的载体”, 会议通过讨论银行和金融行业数字化的关键作用, 促进经济和金融体系转型。1 月 10 日,《中部非洲通讯社》报道, 林业对刚果(布)国内生产总值贡献率超 5%, 是该国第二大支柱产业。2024 年刚果(布)将落实新《森林法》和木材生产分成协议, 推动林业经济发展。在中部非洲林业和木材工业持续培训发展项目 (ADEFAC) 的支持下, 喀麦隆、刚果(布)、加蓬和刚果(金)的中小企业和手工业者专业组织 (POs) 通过喀麦隆二级和三级木材加工促进者联合会 (FECAPROBOIS) 开展的能力建设活动中受益。

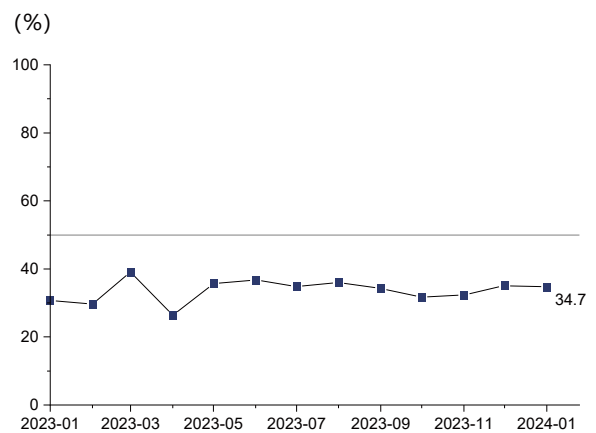
2024 年 1 月, 刚果(布)市场形势不佳, 需求量低迷, 特别是菲律宾的需求量低迷, 导致对奥古曼锯材的采购放缓。GTI-刚果(布)企业反馈, 希望政府部门调整原木生产和出口法案, 为企业出台优惠政策, 帮助企业

GTI-刚果（布）企业反馈主要困难

- 全球木材市场低迷, 企业订单数量减少。
- 企业缺少熟练的劳动力。
- 受降雨影响, 企业户外作业时间减少, 产量降低。
- 林业部门行政文件审批速度缓慢。
- 有关原木生产和禁止出口的法案限制了企业生产。
- 燃料长期供应不足且价格持续上涨, 无法保证长期稳定的生产。

GTI-刚果（布）指数

> 50% = 较上月改善

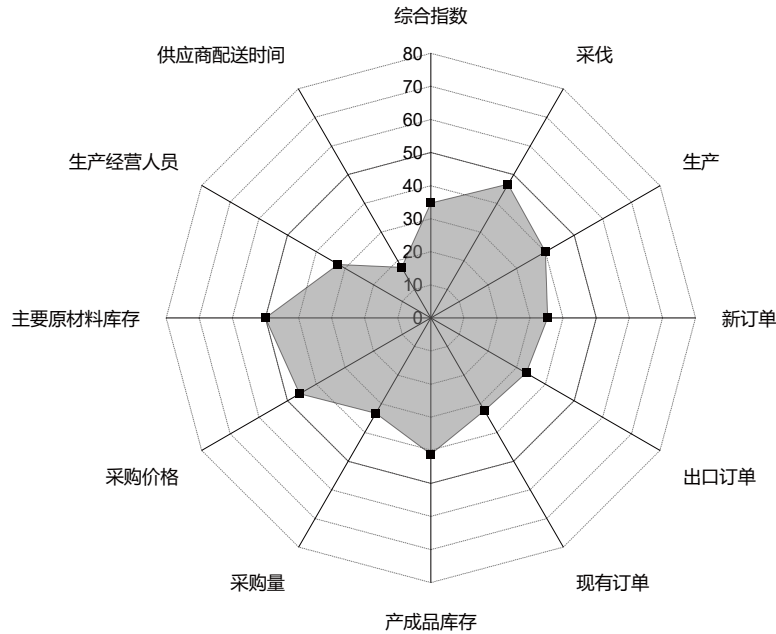


增加经营效益。本月, GTI-刚果(布)指数录得 34.7%, 较上月减少 0.4 个百分点, 连续 15 个月位于临界值 (50%) 以下, 显示 GTI-刚果(布)指数所代表的刚果(布)优势木业企业生产经营整体较上月呈收缩态势。

GTI-刚果（布）企业反馈的相关建议

- 林业部门对企业提供政策支持。
- 调整原木生产和出口法案。
- 调整燃料配给系统, 保证各地区燃料供应充足。
- 政府协助进行道路维护, 架设桥梁, 保证物流通畅。
- 林业部门应多关注企业的建议, 推动刚果盆地热带木材市场的发展。

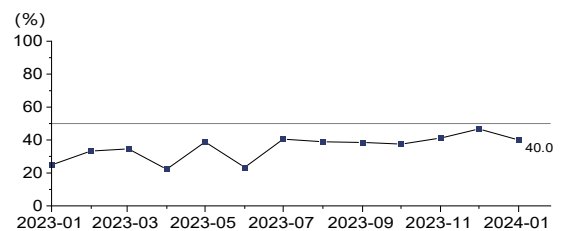
GTI-刚果（布）分指数（%）



GTI-刚果（布）分指数（%）

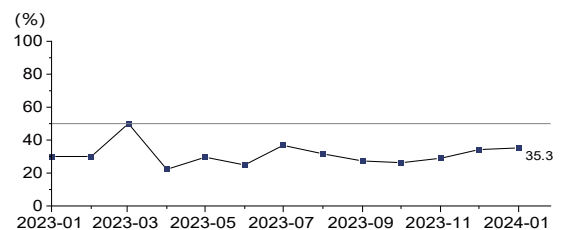
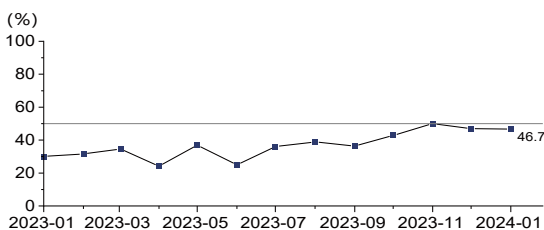
GTI-刚果（布）分指数方面，2024 年 1 月，仅主要原材料库存 1 项分指数收临界值，其余 10 项分指数均低于临界值。

生产指数为 40.0%，较上月减少 6.7 个百分点，连续 14 个月位于临界值以下，显示本月 GTI-刚果（布）指数所代表的优势木业企业的生产量较上月有所下降。

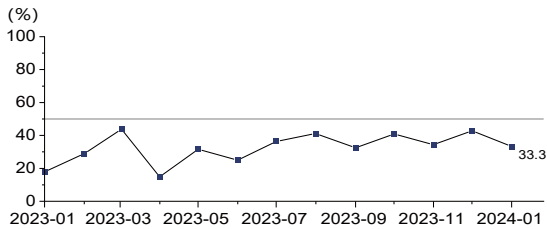


采伐指数为 46.7%，较上月减少 0.2 个百分点，连续 2 个月位于临界值以下，显示本月 GTI-刚果（布）指数所代表的优势木业企业的采伐量较上月有所下降。

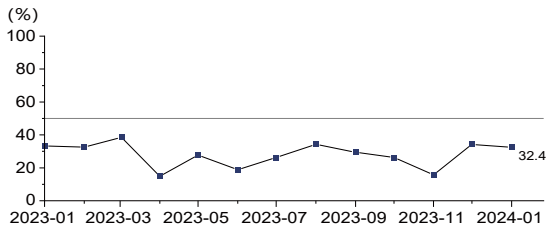
新订单指数为 35.3%，较上月增加 1.1 个百分点，连续 10 个月位于临界值以下，显示本月 GTI-刚果（布）指数所代表的优势木业企业的新订单数量较上月有所减少。



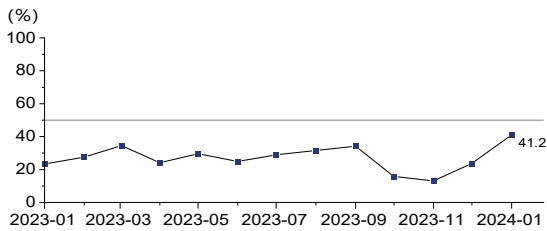
出口订单指数为 33.3%，较上月减少 9.6 个百分点，连续 15 个月位于临界值以下，显示本月 GTI-刚果（布）指数所代表的优势木业企业的出口订单数量较上月有所减少。



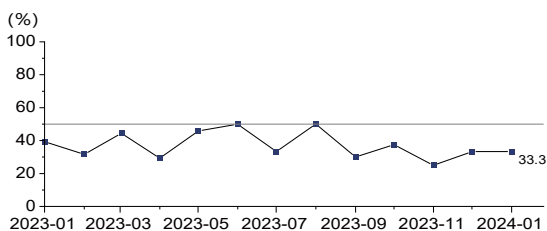
现有订单指数为 32.4%，较上月减少 1.8 个百分点，连续 15 个月位于临界值以下，显示本月 GTI-刚果（布）指数所代表的优势木业企业的在手订单数量较上月有所减少。



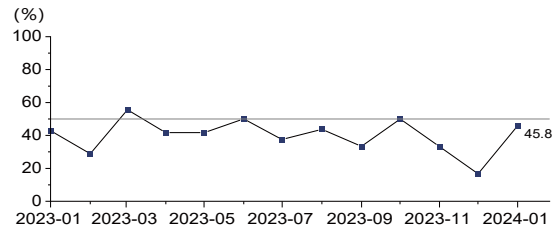
产成品库存指数为 41.2%，较上月增加 17.5 个百分点，连续 14 个月位于临界值以下，显示本月 GTI-刚果（布）指数所代表的优势木业企业的产成品库存较上月有所下降。



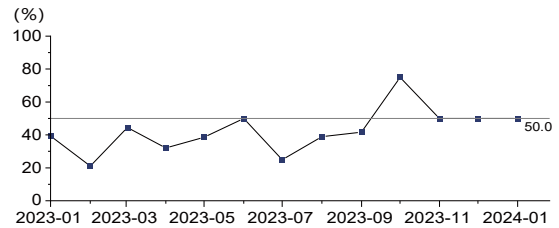
采购量指数为 33.3%，与上月持平，连续 5 个月位于临界值以下，显示 GTI-刚果（布）指数所代表的优势木业企业的采购量较上月有所下降。



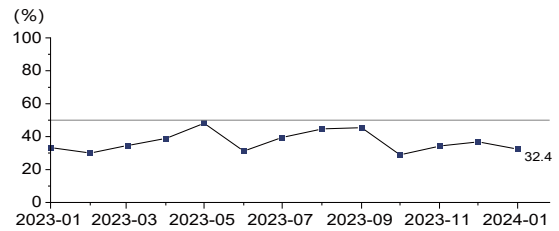
采购价格指数为 45.8%，较上月增加 29.1 个百分点，连续 3 个月位于临界值以下，显示本月 GTI-刚果（布）指数所代表的优势木业企业的采购价格较上月有所下降。



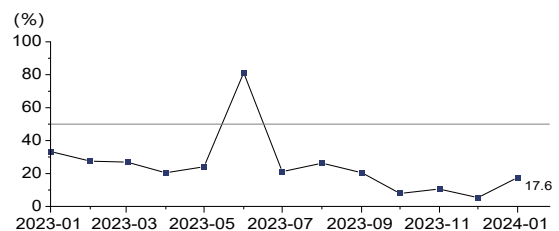
主要原材料库存指数为 50.0%，与上月持平，连续 3 个月位于临界值，显示本月 GTI-刚果（布）指数所代表的优势木业企业的主要原材料库存与上月持平。



生产经营人员指数为 32.4%，较上月减少 4.4 个百分点，连续 14 个月位于临界值以下，显示本月 GTI-刚果（布）指数所代表的优势木业企业的生产经营人员人数较上月有所下降。



供应商配送时间指数为 17.6%，较上月增加 12.3 个百分点，连续 7 个月位于临界值以下，显示 GTI-刚果（布）指数所代表的优势木业企业供应商的配送时间较上月大幅缩短。



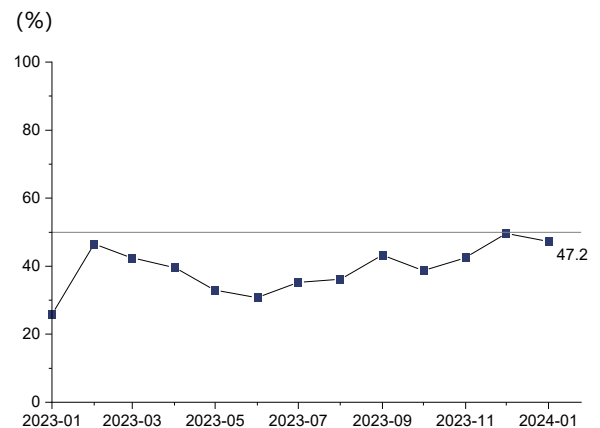
2024年1月GTI-巴西指数

巴西国家地理与统计局 (Instituto Brasileiro de Geografia e Estatística, IBGE) 公布的数据显示, 得益于较好的农业条件、严格的货币政策和政府的财政政策, 2023年巴西的消费价格表现较好。巴西央行预计将继续以50基点的速度降息, 目标是在7月之前达到9.25%的终极利率, 从而将借款成本降至当前经济状况下的最低水平。1月16日, 巴西环境与气候变化部 (Ministerio do Meio Ambiente e Mudança do Clima, MMA) 部长玛丽娜·席尔瓦 (Marina Silva) 在瑞士达沃斯举行的世界经济论坛上表示, 根据巴西国家空间研究院 (INPE Instituto Nacional de Pesquisas Espaciais) 基于 Prodes 系统的监测, 经过四年的坚持, 环境治理和监测行动促使 2023 年亚马孙地区的毁林警戒面积比 2022 年减少了 49.7%, 其效果相当于减少了约 2.5 亿吨二氧化碳排放量, 同时巴西将努力在 2030 年达到零毁林。

今年1月, 受法定节假日影响, 企业销售量有所减少。GTI-巴西企业反馈, 港口运输在暴雨和红海冲突等多重影响下, 主要港口出现拥堵、物流缓慢、海运价格上升, 影响正常的出口秩序。本月, GTI-巴西指数录得47.2%, 较上月减少2.5个百分点, 连续15个月位于临界值 (50%) 以下, 显示GTI-巴西指数所代表的优势木业企业生产经营整体呈下降态势, 且降幅略有增大。

GTI-巴西指数

> 50% = 较上月改善



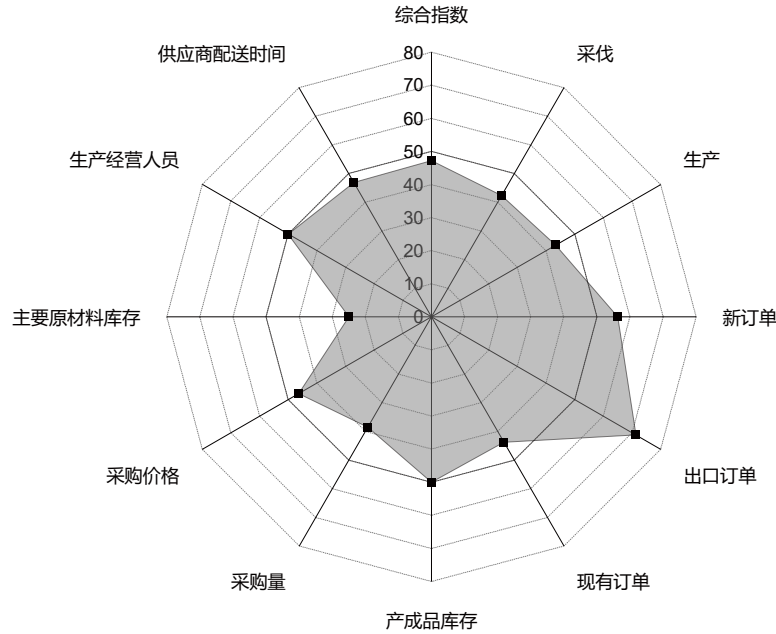
GTI-巴西企业反馈主要困难

- 受年底法定假日的影响，企业销售量减少。
- 产品库存积压，市场售价低。
- 巴西南部地区遭遇暴雨，导致港口出现拥堵。尤其是圣卡塔琳娜州和巴拉那州的港口无法应对大量常规出口货物和增加的货物数量。
- 由于红海冲突的影响，海上运输价格上涨，运输的稳定性下降。
- 大量的降水限制了企业的户外作业。
- 巴拉那瓜港货物放行速度缓慢，导致产品不能及时运送，影响企业签订新的合同。
- 为保持现金流，降低对原材料的需求，并可能减少劳动力。
- 澳大利亚雪松 (Toona Ciliata) 和非洲桃花心木 (Khaya Grandifoliola) 等新品种硬木市场认可度低。

GTI-巴西企业反馈的相关建议

- 有关部门和大型出口商需鼓励开放新港口和新码头。
- 通过调整生产计划，使产品结构更合理。
- 提高穿越红海的商船的安全性，增加替代航线的运输量。
- 等待市场回暖，寻找更便宜的原料。
- 根据季节天气调整户外作业时间。
- 提高澳大利亚雪松 (Toona Ciliata) 和非洲桃花心木 (Khaya Grandifoliola) 等硬木新品种的市场认可度。

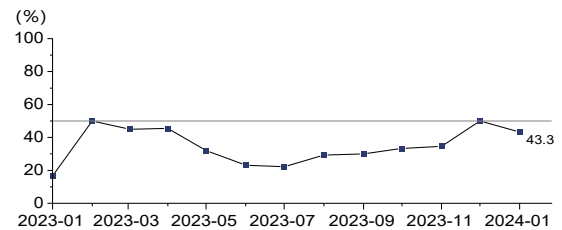
GTI-巴西分指数 (%)



GTI-巴西分指数 (%)

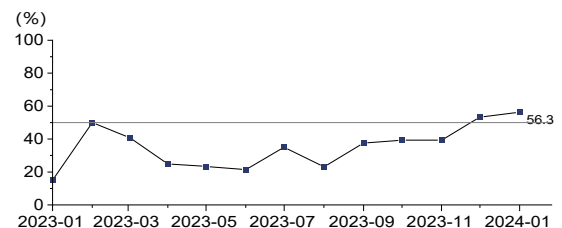
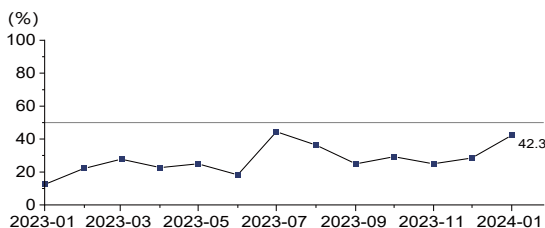
GTI-巴西分指数方面，2024 年 1 月，新订单和出口订单 2 项分指数高于临界值，产成品库存和生产经营人员 2 项分指数收临界值，其余 7 项分指数均低于临界值。

生产指数为 43.3%，较上月减少 6.7 个百分点，1 个月后将降至临界值以下，显示本月 GTI-巴西指数所代表的优势木业企业的生产量较上月有所下降。

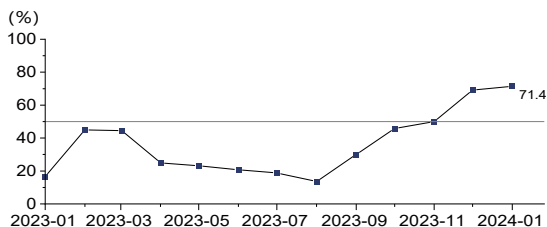


采伐指数为 42.3%，较上月增加 13.7 个百分点，连续 15 个月位于临界值以下，显示本月 GTI-巴西指数所代表的优势木业企业的采伐量较上月有所下降。

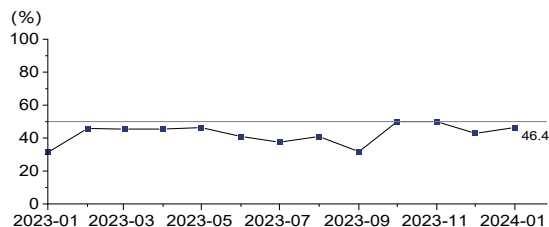
新订单指数为 56.3%，较上月增加 3.0 个百分点，连续 2 个月位于临界值以上，显示本月 GTI-巴西指数所代表的优势木业企业的新订单数量较上月有所增加。



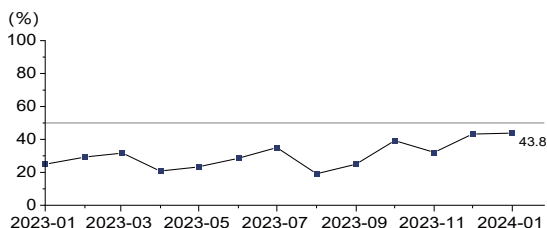
出口订单指数为 71.4%，较上月增加 2.2 个百分点，连续 2 个月位于临界值以上，显示本月 GTI-巴西指数所代表的优势木业企业的出口订单较上月有所增加。



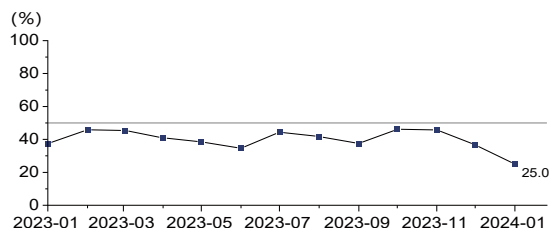
采购价格指数为 46.4%，较上月增加 3.5 个百分点，连续 2 个月位于临界值以下，显示本月 GTI-巴西指数所代表的优势木业企业的采购价格较上月有所下降。



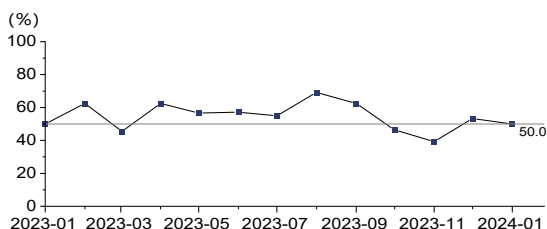
现有订单指数为 43.8%，较上月增加 0.5 个百分点，连续 15 个月位于临界值以下，显示本月 GTI-巴西指数所代表的优势木业企业的在手订单数量较上月有所减少。



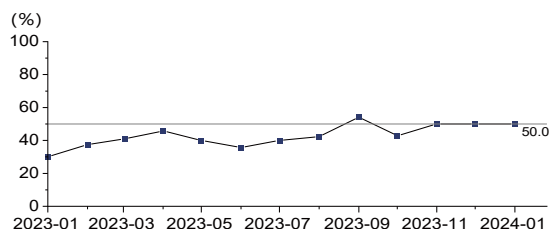
主要原材料库存指数为 25.0%，较上月减少 11.7 个百分点，连续 15 个月位于临界值以下，显示本月 GTI-巴西指数所代表的优势木业企业的主要原材料库存较上月有所下降。



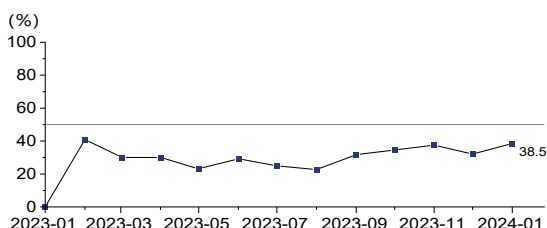
产成品库存指数为 50.0%，较上月减少 3.3 个百分点，1 个月后降至临界值，显示本月 GTI-巴西指数所代表的优势木业企业的产成品库存与上月持平。



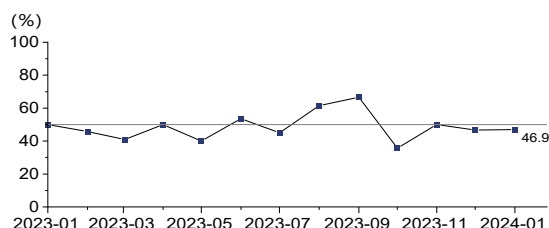
生产经营人员指数为 50.0%，与上月持平，连续 3 个月位于临界值，显示本月 GTI-巴西指数所代表的优势木业企业的生产经营人员人数与上月持平。



采购量指数为 38.5%，较上月增加 6.4 个百分点，连续 15 个月位于临界值以下，显示 GTI-巴西指数所代表的优势木业企业的采购量较上月有所下降。



供应商配送时间指数为 46.9%，较上月增加 0.2 百分点，连续 2 个月位于临界值以下，显示 GTI-巴西指数所代表的优势木业企业供应商的配送时间较上月有所缩短。



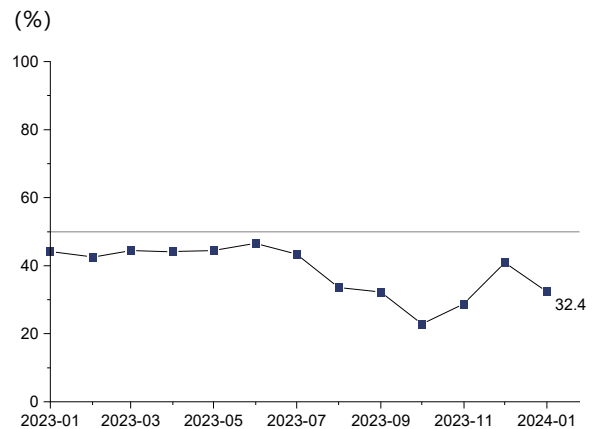
2024年1月GTI-墨西哥指数

得益于连续9个月的GDP增长，2023年墨西哥经济增长超过3%。家具行业是墨西哥发展和经济增长的重要引擎。墨西哥大约有32,000个家具公司，创造约52.5万个直接和间接的就业岗位。2022年墨西哥全国家具产值超过7.61亿美元，预计2023年该行业可实现4%左右的增长。哈利斯科州家具制造商协会 (Asociación de Fabricantes de Muebles de Jalisco, AFAMJAL) 数据显示，2023年墨西哥椅子出口额达到730万美元，较2022年增长了约110万美元，使墨西哥成为该产品的全球第二大销售国。近日，墨西哥国家生态与气候变化研究所 (INECC) 引进利用实时质谱技术实施木材“指纹”检测的创新设备 (AccuTOFTM DART® Express)。该设备能够通过快速、精确且相对经济的方法对木材进行鉴定，在小样本中确定产品所属的树种，有助于打击非法采伐及其贸易。

今年1月，GTI墨西哥企业反馈，国内木材市场未出现复苏迹象，国际木材市场持续低迷，订单数量不稳定。此外，电力供应不足、采伐许可证发放速度慢、物流运量较少等问题也亟待解决。本月，GTI-墨西哥指数录得32.4%，较上月减少8.5个百分点，连续15个月位于临界值（50%）以下，显示GTI-墨西哥指数所代表的优势木业企业生产经营整体较上月呈收缩态势，且降幅有所增大。

GTI-墨西哥指数

> 50% = 较上月改善





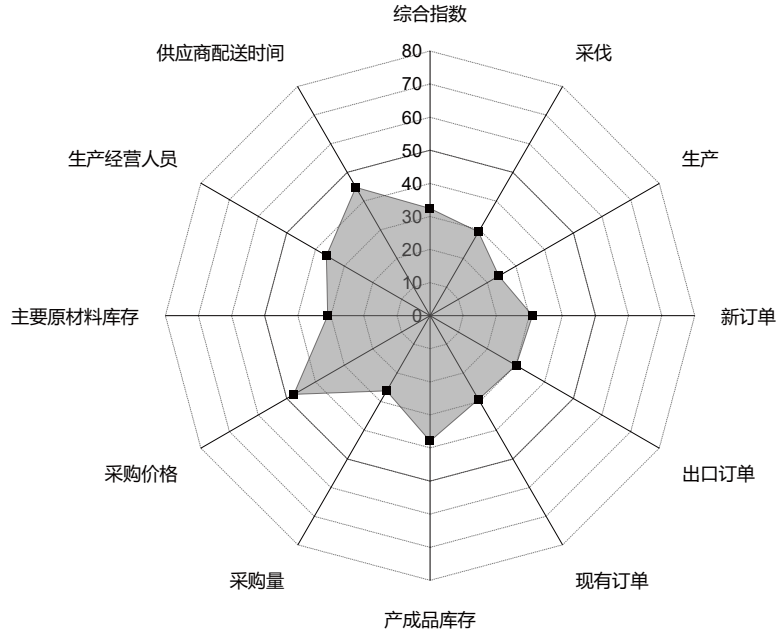
GTI-墨西哥企业反馈主要困难

- 锯材厂电力供应不足。
- 可用的原木运输工具减少。
- 木材行业客户流动性较大，订单数量不稳定。
- 木材进口不受限制，对国产木材产品影响较大。
- 国内木材市场未出现复苏迹象，需求仍然低迷，产品销量较低。
- 全球木材市场低迷，产品价格降低。
- 部分企业不能按时收到森林采伐许可证，无法进行生产活动。

GTI-墨西哥企业反馈的相关建议

- 开拓新市场，寻找潜在客户。
- 相关单位应简化文件审批流程，缩短发放森林采伐许可的时间。
- 可以通过征收关税等方式遏制同类林产品的进口。
- 与联邦电力委员会的负责人进行沟通，保证电力供应。
- 改善木材市场环境并根据需要减少生产。
- 政府为国产林产品提供优惠政策。

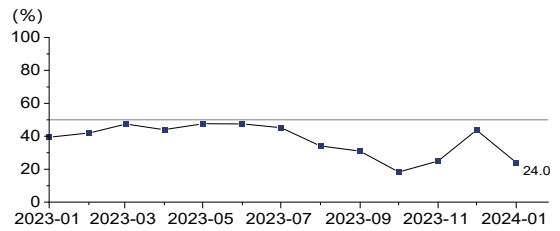
GTI-墨西哥分指数 (%)



GTI-墨西哥分指数 (%)

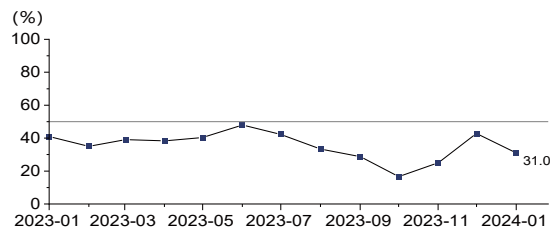
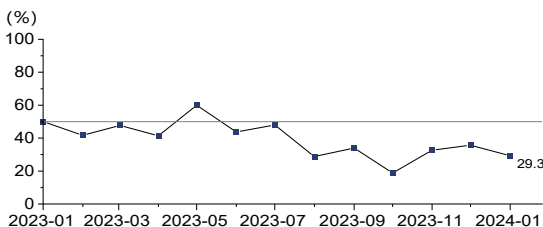
GTI-墨西哥分指数方面，2024 年 1 月，11 项分指数均低于临界值。

生产指数为 24.0%，较上月减少 19.8 个百分点，连续 13 个月位于临界值以下，显示本月 GTI-墨西哥指数所代表的优势木业企业的生产量较上月大幅下降。

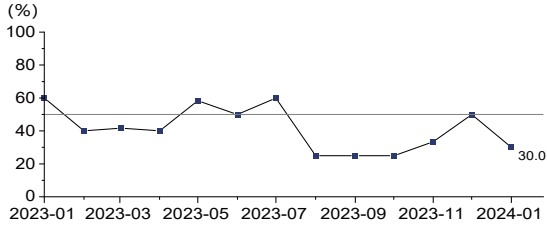


采伐指数为 29.3%，较上月减少 6.4 个百分点，连续 8 个月位于临界值以下，显示本月 GTI-墨西哥指数所代表的优势木业企业的采伐量较上月有所下降。

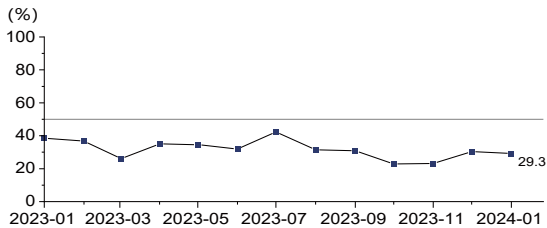
新订单指数为 31.0%，较上月减少 11.9 个百分点，连续 15 个月位于临界值以下，显示本月 GTI-墨西哥指数所代表的优势木业企业的新订单数量较上月有所减少。



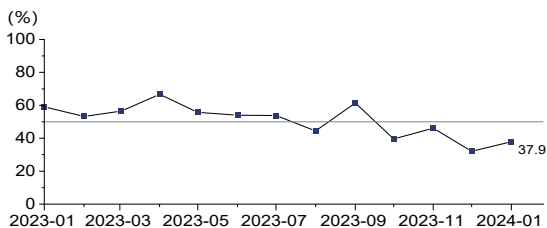
出口订单指数为 30.0%，较上月减少 20.0 个百分点，1 个月后降至临界值以下，显示本月 GTI-墨西哥指数所代表的优势木业企业的出口订单数量较上月有所减少。



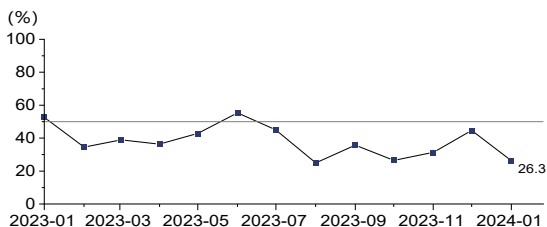
现有订单指数为 29.3%，较上月减少 1.1 个百分点，连续 15 个月位于临界值以下，显示本月 GTI-墨西哥指数所代表的优势木业企业的在手订单数量较上月有所减少。



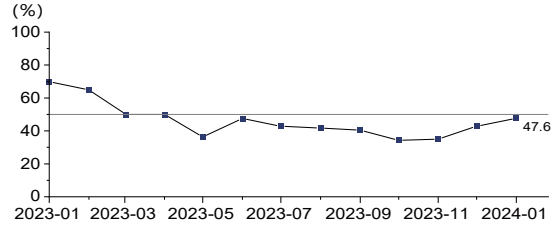
产成品库存指数为 37.9%，较上月增加 5.8 个百分点，连续 4 个月位于临界值以下，显示本月 GTI-墨西哥指数所代表的优势木业企业的产成品库存较上月有所下降。



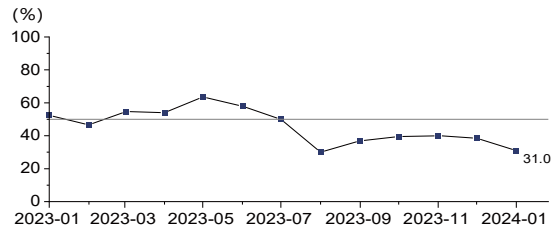
采购量指数为 26.3%，较上月减少 18.4 个百分点，连续 7 个月位于临界值以下，显示 GTI-墨西哥指数所代表的优势木业企业的采购量较上月有所下降。



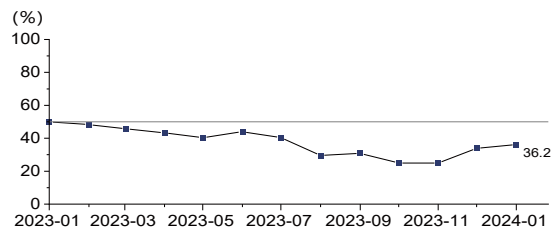
采购价格指数为 47.6%，较上月增加 4.7 个百分点，连续 9 个月位于临界值以下，显示本月 GTI-墨西哥指数所代表的优势木业企业的采购价格较上月有所下降。



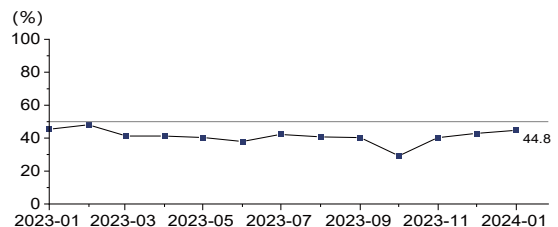
主要原材料库存指数为 31.0%，较上月减少 7.6 个百分点，连续 6 个月位于临界值以下，显示本月 GTI-墨西哥指数所代表的优势木业企业的主要原材料库存较上月有所下降。



生产经营人员指数为 36.2%，较上月增加 2.3 个百分点，连续 12 个月位于临界值以下，显示本月 GTI-墨西哥指数所代表的优势木业企业的生产经营人员人数较上月有所下降。



供应商配送时间指数为 44.8%，较上月增加 1.9 个百分点，连续 13 个月位于临界值以下，显示 GTI-墨西哥指数所代表的优势木业企业供应商的配送时间较上月有所缩短。



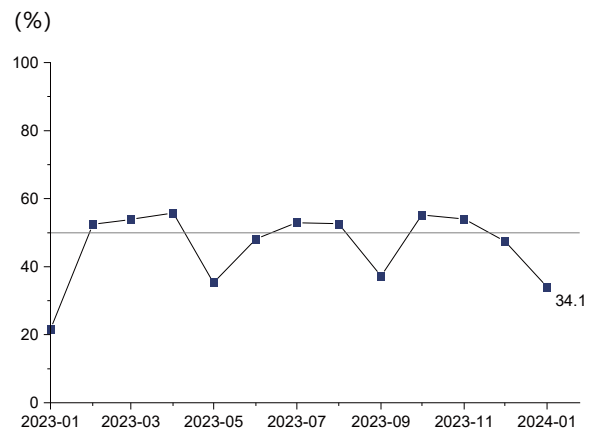
2024年1月GTI-中国指数

中国国家统计局发布数据显示，2023年中国GDP超过126万亿元，同比增长5.2%。中国海关总署统计数据显示，2023年中国外贸进出口总额达41.76万亿元，同比增长0.2%。其中，中国累计进口原木及锯材总量达6580万立方米，同比下降6.1%。2023年，中国林业产业总产值超过9.2万亿元，经济林产量达到2.26亿吨，成为继粮食、蔬菜后的第三大农产品。1月22日，中国的“全国温室气体自愿减排交易市场”启动，中国海油在北京绿色交易所达成全国首单交易，购买了25万吨国家核证自愿减排量。北京绿色交易所预测，未来中国碳市场金融化后，以其70亿-80亿吨配额计算，预计年交易量或将超过100亿吨，交易额有望超过1万亿元。

今年1月，随着中国春节临近，部分木材加工厂提前放假，工人返乡。同时，受房地产交易减少、国际需求不振等多重影响，木业整体交易行情偏弱。GTI-中国企业反馈生产量较往年有所降低，设备开开停停造成成本增加，海运费也有所增加。企业期望国家进行宏观调控以刺激市场需求上涨。本月，GTI-中国指数录得34.1%，较上月减少13.4个百分点，连续2个月位于临界值（50%）以下，显示GTI-中国指数所代表的优势木业企业生产经营整体较上月呈收缩态势，且收缩程度增大。

GTI-中国指数

> 50% = 较上月改善



本期供应短缺的商品

进口零件。

本期价格下跌商品

桉木，化工原料，甲醛，甲醇，三聚氰胺。

GTI-中国企业反馈的相关困难

- 海运费略有增加。
- 订单不足，难以收到尾款。
- 生产量同比往年有所下降，设备开开停停造成成本增加。
- 由于房地产交易下行，导致中国木材市场低迷。

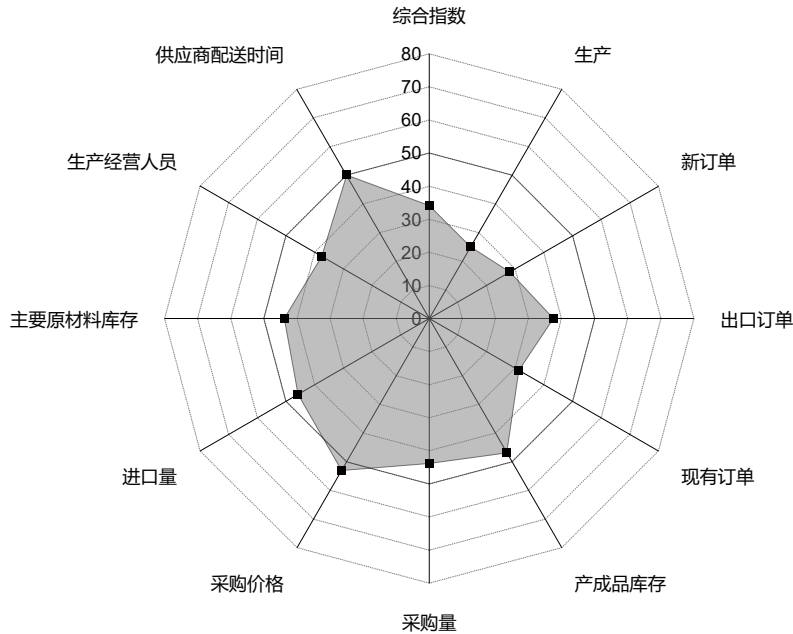
本期价格上涨商品

尿素，石蜡，防水剂，杂柴，人造板材，实木，皮革。

GTI-中国企业反馈的相关建议

- 国家对市场进行调控。

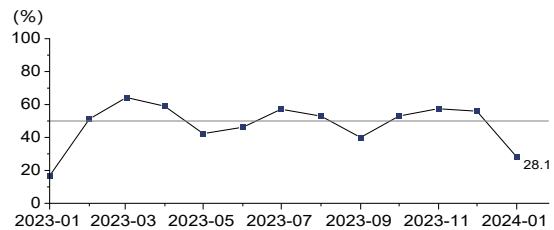
GTI-中国分指数 (%)



GTI-中国分指数 (%)

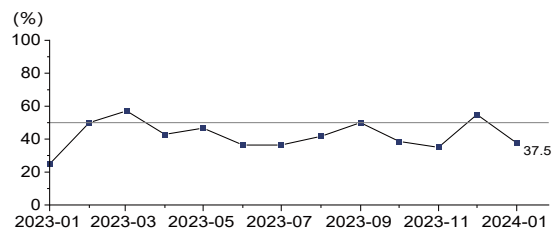
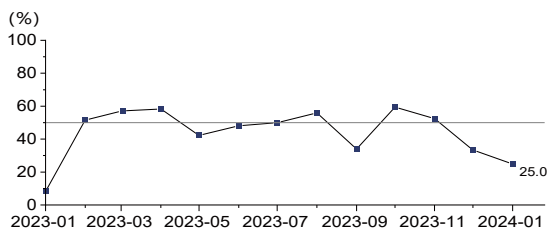
GTI-中国分指数方面，2024年1月，采购价格1项分指数位于临界值以上，配送时间1项分指数收临界值，其余9项分指数均低于临界值。

新订单指数为 28.1%，较上月减少 27.8 个百分点，3 个月后降至临界值以下，显示本月 GTI-中国指数所代表的优势木业企业的新订单数量较上月有所下降。



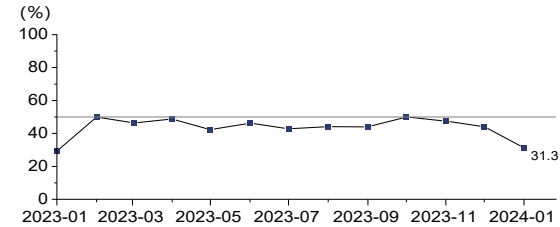
生产指数为 25.0%，较上月减少 8.3 个百分点，连续 2 个月位于临界值以下，显示本月 GTI-中国指数所代表的优势木业企业的生产量较上月有所下降。

出口订单指数为 37.5%，较上月减少 17.5 个百分点，1 个月后降至临界值以下，显示本月 GTI-中国指数所代表的优势木业企业的出口订单数量较上月有所下降。

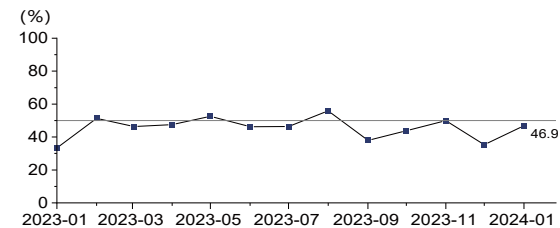




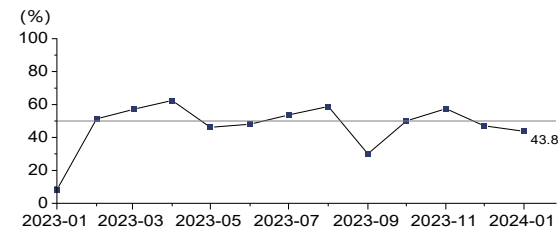
现有订单指数为 31.3%，较上月减少 12.8 个百分点，连续 3 个月位于临界值以下，显示本月 GTI-中国指数所代表的优势木业企业的现有订单数量较上月有所下降。



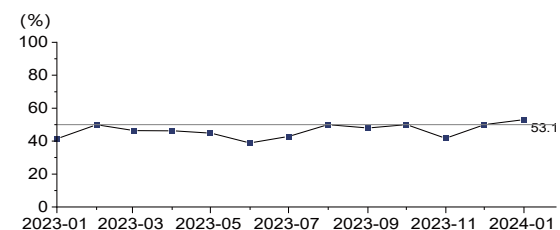
产成品库存指数为 46.9%，较上月增加 11.6 个百分点，连续 2 个月位于临界值以下，显示本月 GTI-中国指数所代表的优势木业企业的产成品库存较上月有所下降。



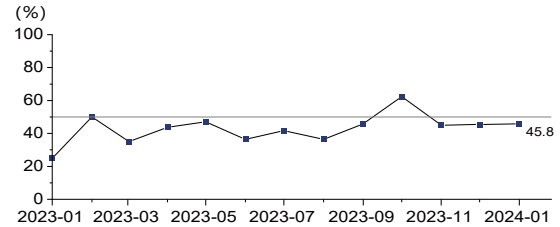
采购量指数为43.8%，较上月减少3.3个百分点，连续2个月位于临界值以下，显示GTI-中国指数所代表的优势木业企业的采购量较上月有所下降。



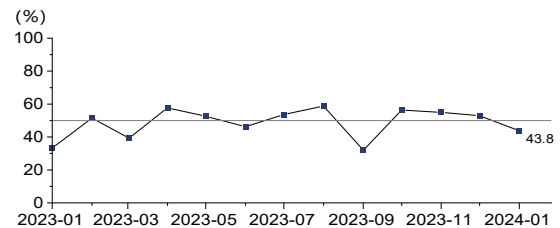
采购价格指数为 53.1%，较上月增加 3.1 个百分点，1 个月后升至临界值以上，显示本月 GTI-中国指数所代表的优势木业企业的采购价格较上月有所上升。



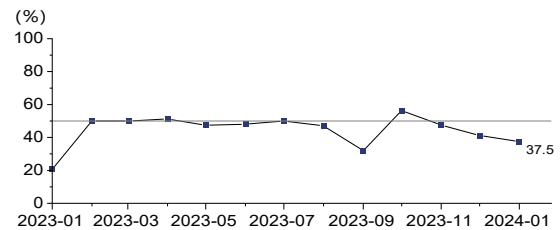
进口指数为 45.8%，较上月增加 0.3 个百分点，连续 3 个月位于临界值以下，显示本月 GTI-中国指数所代表的优势木业企业的进口量较上月有所下降。



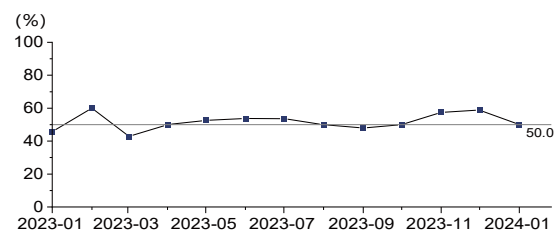
主要原材料库存指数为 43.8%，较上月减少 9.1 个百分点，3 个月后降至临界值以下，显示本月 GTI-中国指数所代表的优势木业企业的主要原材料库存较上月有所下降。



生产经营人员指数为 37.5%，较上月减少 3.7 个百分点，连续 3 个月位于临界值以下，显示本月 GTI-中国指数所代表的优势木业企业的生产经营人员人数较上月有所下降。



供应商配送时间指数为 50.0%，较上月减少 8.8 个百分点，2 个月后降至临界值以下，显示 GTI-中国指数所代表的优势木业企业供应商的配送时间与上月持平。



指数计算及解读

GTI 指数分为综合指数和分类指数。

(1) 分类指数的计算。GTI 指数调查指标体系包括生产（或采伐）、新订单、新出口订单、在手订单、产成品库存、采购量、进口、主要原材料购进价格、原材料库存、从业人员、供应商配送时间等 11 个分类指数。分类指数采用扩散指数计算方法，即正向回答的企业个数百分比加上回答不变的百分比的一半。

(2) 综合指数的计算。GTI 由生产（或采伐）、新订单、原材料库存、从业人员、供应商配送时间等 5 个扩散指数（分类指数）加权计算而成。5 个分类指数及其权重是依据其对产业经济的先行影响程度确定的。

综合指数和分类指数的取值均在 0-100% 之间，50% 为指数的临界值，也即荣枯分水线。当指数大于 50% 时，反映这个指数代表的经营状况中扩张成分大于收缩成分；当指数小于 50% 时，这个指数经营状况扩张成分弱于收缩成分；当指数等于 50% 时，说明扩张成分与收缩成分旗鼓相当，行业发展趋平。

调查方法

全球木业指数（Global Timber Index, GTI）通过每月向世界主要木材生产国和木材消费国的优势木业企业发放问卷，由其生产经营负责人填写，然后由 GTI 项目执行机构—全球林产品绿色供应链倡议（Global Green Supply Chains Initiative, GGSC）组织专家根据收集到的数据信息统计分析编制而成。

在国际热带木材组织（The International Tropical Timber Organization, ITTO）支持下，全球木业指数平台分别在木材生产国和木材消费国的试点国家设置联络点，首批 7 个试点国家分别是印度尼西亚、马来西亚、加蓬、刚果（布）、巴西、墨西哥、中国。每月 25 日—30 日，由各国联络点回收调查问卷。

根据不同国家的木材和木制品行业特征，目前 GTI 调查问卷分为木材生产类和加工制造类两种。其中，针对木材生产国，重点调查当地木材采伐与供给的景气发展态势，涵盖原木、锯材、人造板等细分行业。针对木材及木制品制造国（如中国），重点调查当地木材加工制造行业的景气发展态势，涵盖木地板、木门、木家具等细分行业。

关于 ITTO

国际热带木材组织（International Tropical Timber Organization，简称 ITTO）是一个政府间国际组织，其宗旨是促进热带森林的可持续经营与保护，扩大基于可持续经营与合法采伐的热带木材国际贸易。ITTO 总部位于日本横滨。目前，ITTO 有 76 个成员国，占据约 90% 的全球热带木材贸易、80% 以上的世界热带森林。

关于 GGSC

全球林产品绿色供应链倡议（GGSC）是在国际热带木材组织（ITTO）支持下，在各国产业部门、行业协会、国际组织、研究机构共同发起“构建全球林产品绿色供应链协作网络”倡议背景下，建立的服务全球林工业企业、促进全球森林合法与可持续发展的国际化平台。

愿景：连接森林的利益相关方，促进人与自然和谐共生。

使命：构建全球木业可持续发展生态，促进企业社会和环境责任转化为竞争优势，服务人类美好生活。

价值观：开放、共享、绿色、协作。

联络方式

邮箱：ggsc@itto-ggsc.org

电话：86-10-6288 8626

网站：<https://itto-ggsc.org>

声 明

全球木业指数报告分析结论基于各试点国家的木业样本企业自行填报数据得出，不作为投资依据、仅供参考。

本报告内有关数据和知识产权归国际热带木材组织（ITTO）和全球林产品绿色供应链倡议（GGSC）秘书处共同所有。未经上述两方同意，不得以任何未经授权的形式（包括但不限于复制、发布或传输等）使用本报告中出现的资料。

GTI指数报告

联系我们

GGSC

联系人: 李银凤 女士
邮箱: ggsc@itto-ggsc.org
电话: 86-10-6288 8626
网址: www.itto-ggsc.org



扫描二维码
关注公众号

ITTO

联系人: 李强 先生
邮箱: li@itto.int
网址: www.itto.int



扫描二维码
关注公众号