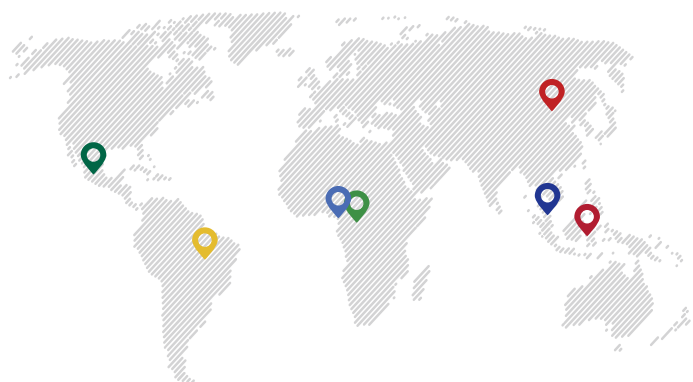


全球木业指数 GTI指数报告 月度

GGSC-No. 9/2023

本报告由GGSC编写，得到国际热带木材组织（ITTO）和澳门贸易投资促进局（IPIM）以及印度尼西亚、马来西亚、加蓬、刚果（布）、巴西、墨西哥和中国联络点的支持。



GTI试点国指数概览

国际市场需求长期低迷，木材生产国开拓市场意愿强烈



— 印度尼西亚 — 马来西亚 — 加蓬 — 刚果(布) — 巴西 — 墨西哥 — 中国

2023年9月，全球木业指数 (Global Timber Index, GTI) 报告显示：巴西GTI企业的国内订单、出口订单、生产等供需指标下降趋势得到缓解，9月GTI-巴西指数较上月增加7.2个百分点，录得43.3%。印度尼西亚国内新增订单下跌趋势减缓，但胶合板主要出口国（尤其是日本）需求不旺，企业出口订单、生产数量较上月均有所减少。

受国际市场需求长期收缩的影响，9月马来西亚、加蓬、刚果(布)、墨西哥、中国的GTI指数均比上月小幅下降，分别录得37.2%、30.7%、34.2%、32.3%、37.3%。这5个国家GTI企业新增订单数整体不及上月，尤其是加蓬、刚果(布)企业的出口订单下降幅度较大。

本月，除中国外的6个GTI试点国企业均提出了刺激出口、提振国内市场的相关建议。例如，马来西亚企业建议政府部门提高公共建筑的预算以刺激建筑材料和住宅家具、办公家具的需求。印度尼西亚企业建议为来自可持续管理、合法经营森林的加工木材产品，给予激励措施。刚果(布)企业希望本国放松出口商品管制，控制胶合板进口。墨西哥企业希望管控进口木材（如征收关税），让消费者优先考虑国产商品。总体来看，企业希望在国际市场不振的时刻，政府能有相应的干预措施，对木材市场加以规范的同时给予支持。



感谢印尼、马来西亚、加蓬、刚果（布）、巴西、墨西哥、中国试点国家联络点对 GTI 指数的支持与贡献。

试点国联络点名单

印 尼:

- Sustainable Forest Management of the Ministry of Environment and Forestry

马来西亚:

- Malaysian Timber Council (MTC)
- Special thanks to Ministry of Plantation Industries & Commodities (MPIC) and Sarawak Timber Association (STA)

加 蓬:

- Ministry of Water and Forests, Sea and Environment, Responsible for the Climate Plan and Land Use

刚果（布）:

- Ministère de l' Economie Forestière

巴 西:

- STCP Engenharia de Projetos Ltda

墨西哥:

- National Forestry Commission of Mexico/Comisión Nacional Forestal (CONAFOR)

中 国:

- The Secretariat of the Global Green Supply Chains Initiative (GGSC)

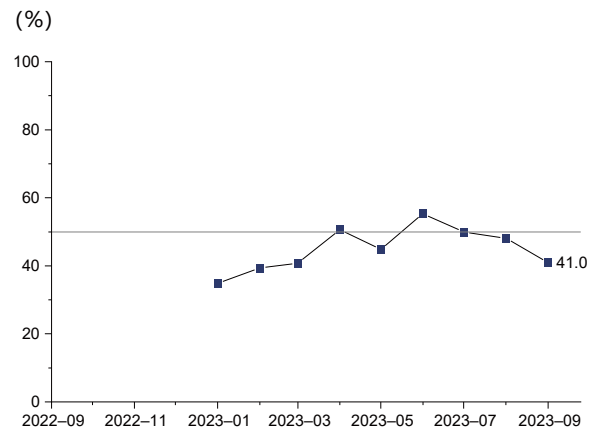
2023年9月GTI-印度尼西亚指数

印度尼西亚木制品出口在经历6月份的下降后，于2023年7月反弹，达到12.3亿美元，出口量为140万吨。2023年1月至7月，印度尼西亚木制品出口总额为77亿美元，出口量最大的产品分别为纸张、纸浆和胶合板，其中胶合板出口额占同期出口总额的16%。印度尼西亚木制品的主要出口目的地是亚洲市场，占出口总额的67%，其次是北美和欧盟，分别占14%和11%。近期，印度尼西亚工业部农业产业司表示，未来将重点发展以林产品为基础的下游产业，并通过提高产品的附加值创造更多的就业机会，增加出口收入，创造外汇，促进经济增长。

今年9月，印度尼西亚木业整体经营状况有所下降，企业反映海外市场订单不足的问题较为突出，希望政府出台政策鼓励和促进木制品出口，稳定国内木材市场价格，开发国内木材需求。本月，GTI-印度尼西亚指数录得41.0%，较上月减少7.1个百分点，连续2个月位于临界值（50%）之下，显示GTI-印度尼西亚指数所代表的优势木业企业生产经营整体较上月呈收缩态势。

GTI-印度尼西亚指数

> 50%= 较上月改善



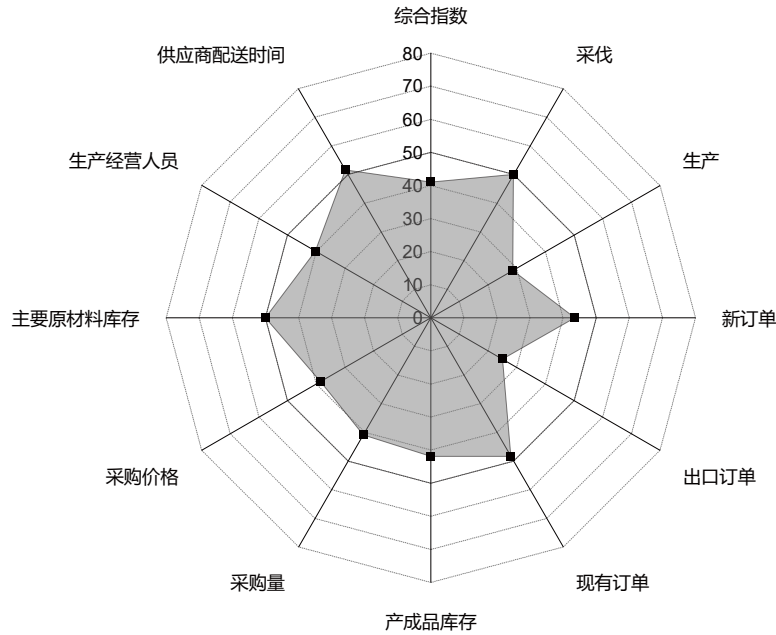
GTI-印度尼西亚企业反馈主要困难

- 来自海外的木制品加工订单减少，企业主要依赖国内客户的订单，直接导致企业业绩下滑。
- 胶合板行业的主要出口国家木材市场不景气（尤其是日本胶合板市场），导致来自整个胶合板行业的原木订单大幅减少。
- 买家只购买部分树种的木材，而梅兰蒂木等树种目前在市场上并不受欢迎，导致价格大幅下跌。
- 燃料价格高涨，导致企业生产成本上涨了大约30%–40%。同时企业用于实地作业的重型设备老旧，油耗较高，也增加了成本。
- 天然林特许经营企业的原木订单较少，国内市场的原木价格较低，甚至低于生产成本。

GTI-印度尼西亚企业反馈的相关建议

- 为了满足日本买家对木屑颗粒产品的要求，建议企业重视认证工作，同时扩大基础设施，包括安装新机器以取代效率较低的旧机器，建设专用的出口通道等。
- 企业应持续关注全球木材市场的发展，并继续与海外买家进行沟通。还可以根据买家的需求，使用梅兰蒂木和其他树种的原材料，使产品多样化。
- 政府需要出台政策鼓励和促进木制品的出口和国内市场的发展，特别是可持续森林管理和/或通过认证的产品。
- 为了保证生产活动的正常运行，企业应努力改善其森林经营制度，并准备必要的基础设施。
- 政府需要出台政策改善供应链、开发国内市场、努力调整燃料价格。
- 为了解决国内市场原木价格过低的问题，一是设置国原木基本参考价格、使原木价格不会过多下跌；二是建议开展适应买方需求的生产活动，维持原木的供需平衡。三是为来自可持续管理和/或合法经营森林的加工木材产品，提供激励措施。

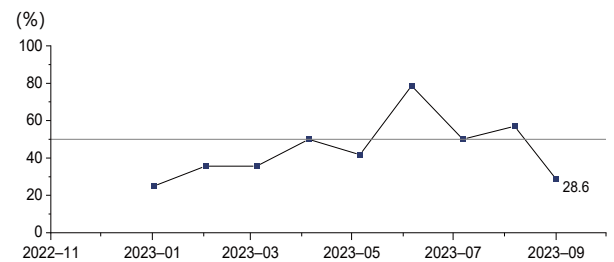
GTI-印度尼西亚分指数 (%)



GTI-印度尼西亚分指数 (%)

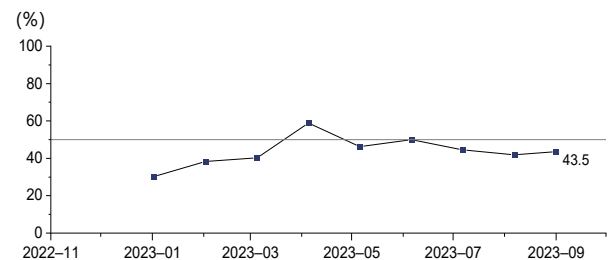
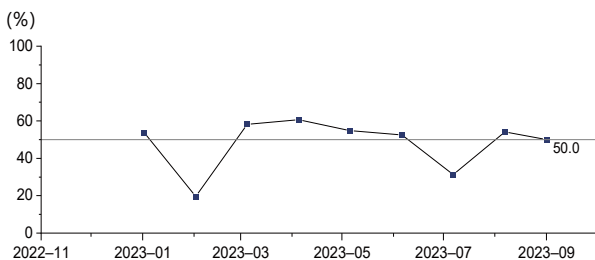
GTI-印度尼西亚分指数方面，2023年9月，配送时间1项分指数位于临界值以上，采伐和主要原材料库存2项分指数收临界值，其余8项分指数低于临界值。

生产指数为 28.6%，较上月减少 28.5 个百分点，1 个月后降至临界值以下，显示本月 GTI-印度尼西亚指数所代表的优势木业企业的生产量较上月有所下降。

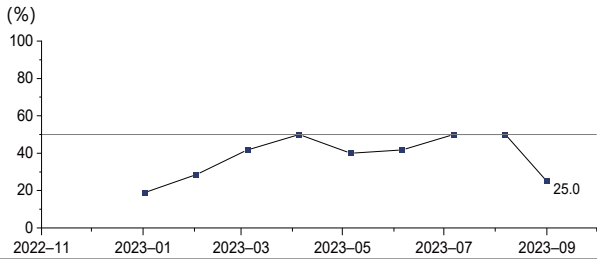


采伐指数为 50.0%，较上月减少 4.2 个百分点，1 个月后降至临界值，显示本月 GTI-印度尼西亚指数所代表的优势木业企业的采伐量与上月持平。

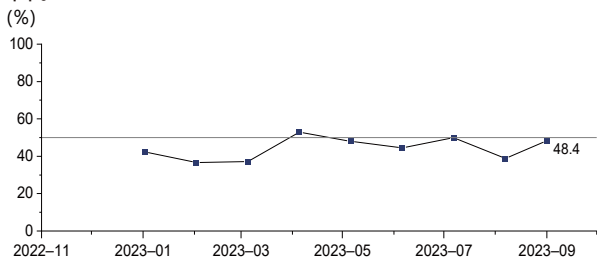
新订单指数为 43.5%，较上月增加 1.6 个百分点，连续 3 个月位于临界值以下，显示本月 GTI-印度尼西亚指数所代表的优势木业企业的新订单数量较上月有所减少。



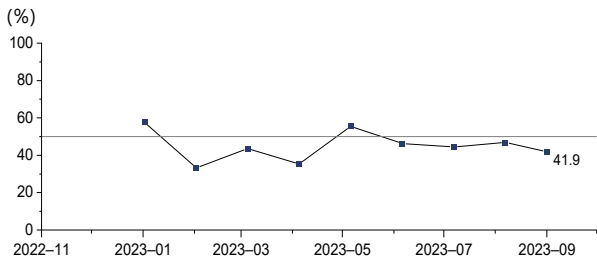
出口订单指数为 25.0%，较上月减少 25.0 个百分点，2 个月后降至临界值以下，显示本月 GTI-印度尼西亚指数所代表的优势木业企业的出口订单数量较上月有所下降。



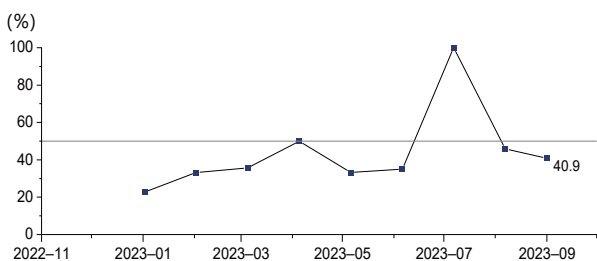
现有订单指数为 48.4%，较上月增加 9.7 个百分点，连续 2 个月位于临界值以下，显示本月 GTI-印度尼西亚指数所代表的优势木业企业的在手订单数量较上月有所下降。



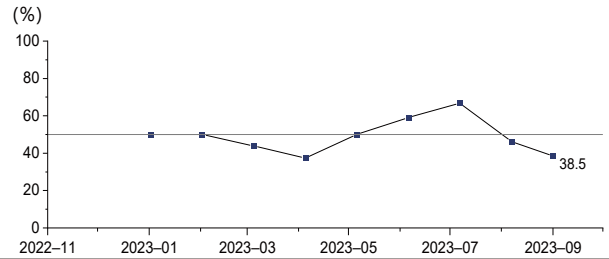
产成品库存指数为 41.9%，较上月减少 4.9 个百分点，连续 4 个月位于临界值以下，显示本月 GTI-印度尼西亚指数所代表的优势木业企业的产成品库存较上月有所下降。



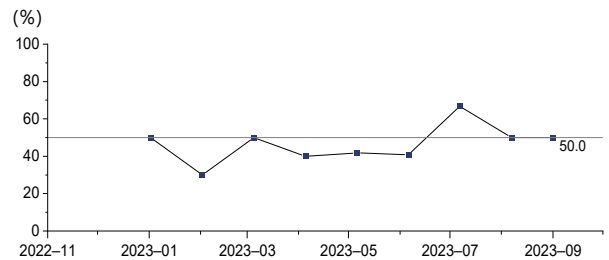
采购量指数为 40.9%，较上月减少 4.9 个百分点，连续 2 个月位于临界值以下，显示 GTI-印度尼西亚指数所代表的优势木业企业的采购量较上月有所下降。



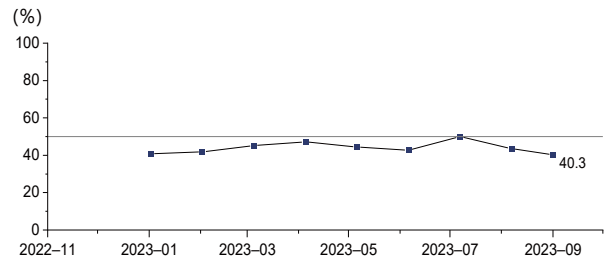
采购价格指数为 38.5%，较上月减少 7.7 个百分点，连续 2 个月位于临界值以下，显示本月 GTI-印度尼西亚指数所代表的优势木业企业的采购价格较上月有所下降。



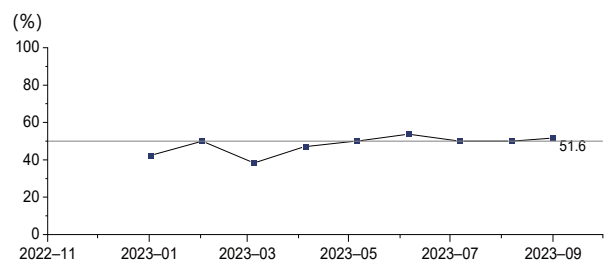
主要原材料库存指数为 50.0%，与上月持平，连续 2 个月位于临界值，显示本月 GTI-印度尼西亚指数所代表的优势木业企业的主要原材料库存与上月持平。



生产经营人员指数为 40.3%，较上月减少 3.2 个百分点，连续 2 个月位于临界值以下，显示本月 GTI-印度尼西亚指数所代表的优势木业企业的生产经营人员人数较上月有所下降。



供应商配送时间指数为 51.6%，较上月增加 1.6 个百分点，升至临界值以上，显示 GTI-印度尼西亚指数所代表的优势木业企业供应商的配送时间较上月有所延长。



2023年9月GTI-马来西亚指数

9月19日，马来西亚统计局发布的数据显示，由于全球市场需求放缓和大宗商品价格低迷，该国8月出口额为1152亿令吉，同比下降18.6%；进口额为979亿令吉，同比下降21.2%，对外贸易总额同比下降19.8%，降幅均为今年以来最高。今年上半年，马来西亚共批准国内外新增直接投资1326亿令吉，完成了年度引资目标的六成，主要分布在制造业、服务业以及第一产业。马来西亚政府近期发布了“新工业总体规划2030”（NIMP 2030）的更多细节，该规划将在七年内投资约950亿令吉，旨在通过在采用自动化和高科技制造工艺的高附加值部门创造高技能就业岗位，为约300万人创造就业机会。

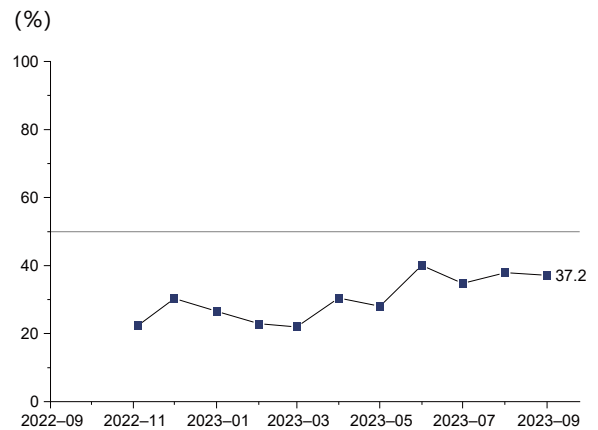
今年9月，马来西亚木业市场仍较为低迷，GTI-马来西亚企业反馈木材出口量有所下降，国内建材市场需求持续低迷，导致木材价格下跌。企业对开拓国际市场以及增加海外订单的需求较为强烈，并提出控制成本等措

GTI-马来西亚企业反馈主要困难

- 劳动力不足、订单数量有所下降。
- 原材料价格较高。
- 市场增长缓慢。
- 建材需求较低导致木材市场价格低迷。
- 木材出口减少，同时售价下跌。

GTI-马来西亚指数

> 50% = 较上月改善

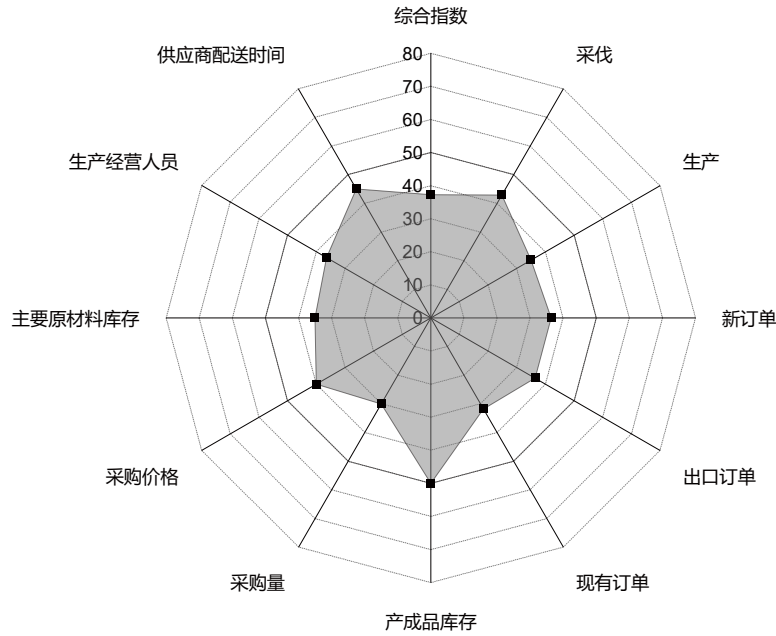


施。本月，GTI-马来西亚指数录得37.2%，较上月减少0.7个百分点，连续11个月位于临界值（50%）以下，显示GTI-马来西亚指数所代表的优势木业企业生产经营整体较上月呈收缩态势，且收缩程度略有增大。

GTI-马来西亚企业反馈的相关建议

- 开拓市场，寻找劳动力。
- 企业应严格控制生产成本。
- 政府部门提高公共建筑的预算以刺激建筑材料和住宅家具、办公家具的需求。
- 与客户密切合作，开发金合欢树锯材市场。

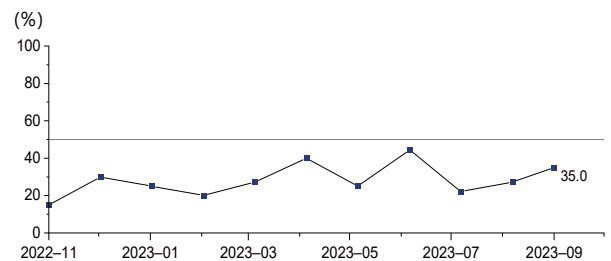
GTI-马来西亚分指数 (%)



GTI-马来西亚分指数 (%)

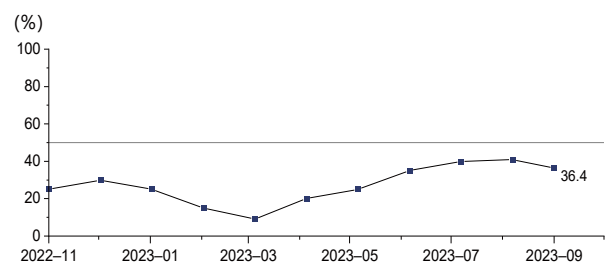
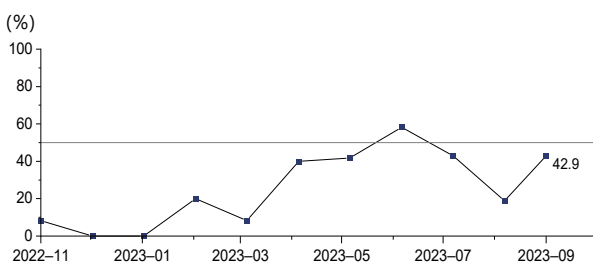
GTI-马来西亚分指数方面，2023 年 9 月，仅产成品库存指数收临界值，其余 10 项分指数均低于临界值。

生产指数为 35.0%，较上月增加 7.7 个百分点，连续 11 个月位于临界值以下，显示本月 GTI-马来西亚指数所代表的优势木业企业的生产量较上月有所下降。

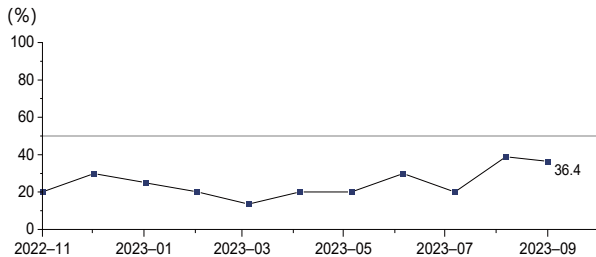


采伐指数为 42.9%，较上月增加 24.1 个百分点，连续 3 个月位于临界值以下，显示本月 GTI-马来西亚指数所代表的优势木业企业的采伐量较上月有所下降。

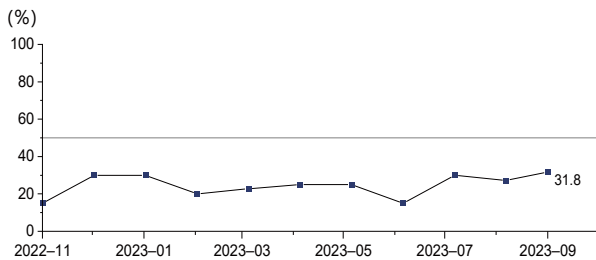
新订单指数为 36.4%，较上月减少 4.5 个百分点，连续 11 个月位于临界值以下，显示本月 GTI-马来西亚指数所代表的优势木业企业的新订单数量较上月有所减少。



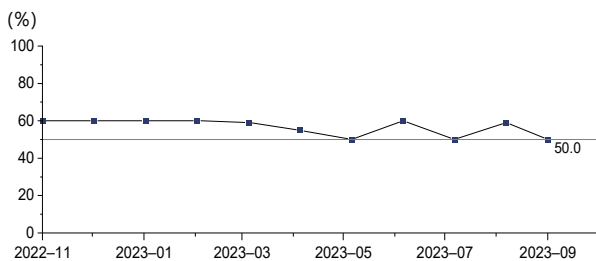
出口订单指数为 36.4%，较上月减少 2.5 个百分点，连续 11 个月位于临界值以下，显示本月 GTI-马来西亚指数所代表的优势木业企业的出口订单数量较上月有所减少。



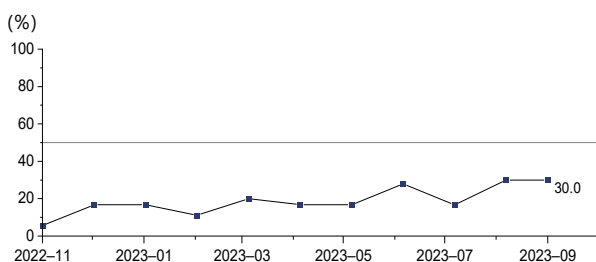
现有订单指数为 31.8%，较上月增加 4.5 个百分点，连续 11 个月位于临界值以下，显示本月 GTI-马来西亚指数所代表的优势木业企业的在手订单数量较上月有所减少。



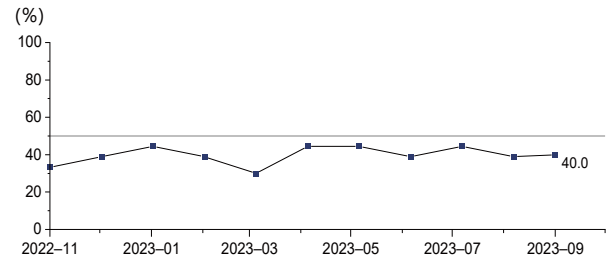
产成品库存指数为 50.0%，较上月减少 9.1 个百分点，1 个月后降至临界值，显示本月 GTI-马来西亚指数所代表的优势木业企业的产成品库存与上月持平。



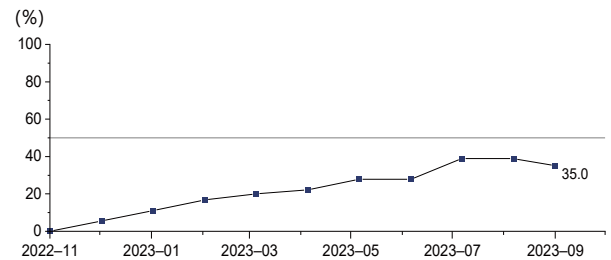
采购量指数为 30.0%，与上月持平，连续 11 个月位于临界值以下，显示 GTI-马来西亚指数所代表的优势木业企业的采购量较上月有所下降。



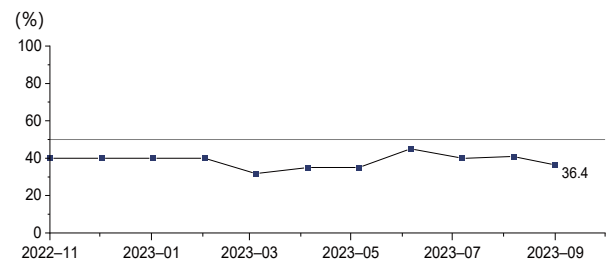
采购价格指数为 40.0%，较上月增加 1.1 个百分点，连续 11 个月位于临界值以下，显示本月 GTI-马来西亚指数所代表的优势木业企业的采购价格较上月有所下降。



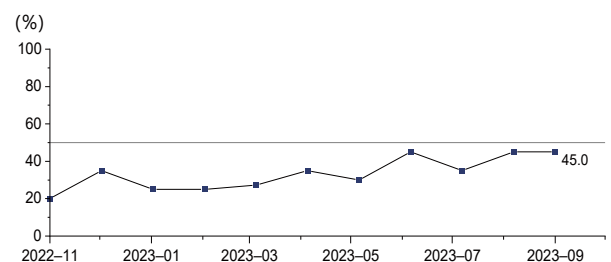
主要原材料库存指数为 35.0%，较上月减少 3.9 个百分点，连续 11 个月位于临界值以下，显示本月 GTI-马来西亚指数所代表的优势木业企业的主要原材料库存较上月有所下降。



生产经营人员指数为 36.4%，较上月减少 4.5 个百分点，连续 11 个月位于临界值以下，显示本月 GTI-马来西亚指数所代表的优势木业企业的生产经营人员人数较上月有所下降。



供应商配送时间指数为 45.0%，与上月持平，连续 11 个月位于临界值以下，显示 GTI-马来西亚指数所代表的优势木业企业供应商的配送时间较上月有所缩短。



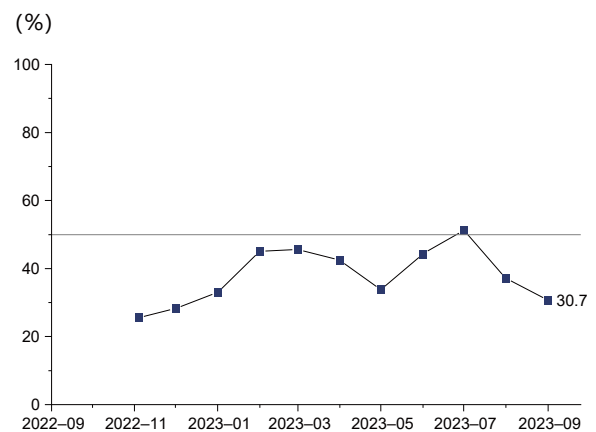
2023年9月GTI-加蓬指数

9月13日加蓬过渡委员会发布公告，宣布重启债务特别工作组，将对前政府签订的公共工程合同进行核查。加蓬国内媒体报道称，Maurice Tosuet 上校被任命为过渡政府水利和森林部长。为提高加本地居民收入、促进地方经济发展，9月20日加蓬矿业部发布公告，即日起解除金矿开采活动暂停令，在符合环保要求和政府规定的前提下，支持当地手工淘金从业者以可控和负责任方式开采黄金及其衍生品。

自9月起，非洲多个地区将陆续进入雨季，对木材行业带来较大挑战，未来数月将出现采伐作业减少以及运输延误等问题。9月，雨季气候已对企业生产活动有所限制，同时总统选举亦对生产、销售有所影响，国内燃料价格高涨。本月，GTI-加蓬指数录得30.7%，较上月减少6.5个百分点，连续2个月位于临界值(50%)以下，显示GTI-加蓬指数所代表的优势木业企业生产经营整体较上月呈收缩态势，且收缩态势有所扩大。

GTI-加蓬指数

> 50% = 较上月改善



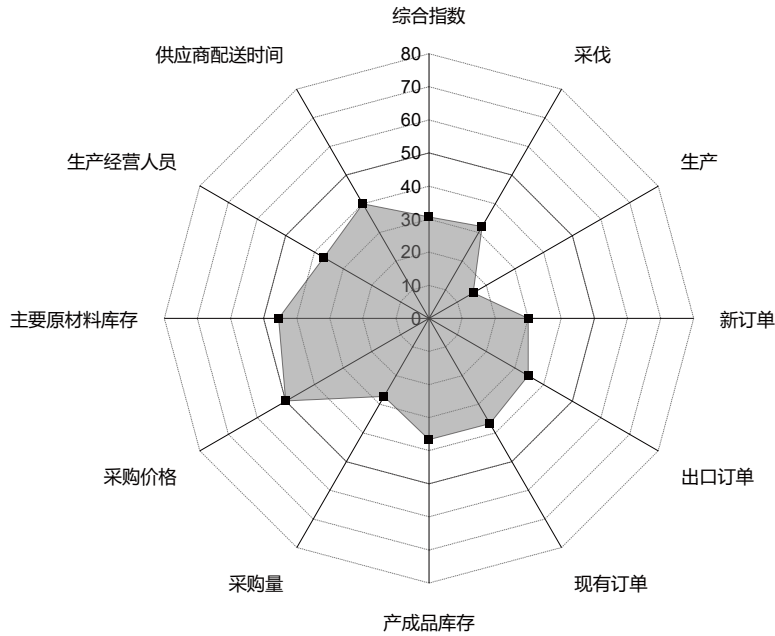
GTI-加蓬企业反馈主要困难

- 总统选举延缓了部分生产。
- 自总统选举以来，原木和胶合板的销售变得困难。
- 公路、铁路状况不佳，生产受限。
- 燃料的购买成本大幅上涨，企业无法承受。
- 劳动力短缺，原材料供应困难。
- 出口市场下滑。

GTI-加蓬企业反馈的相关建议

- 降低燃料成本。
- 改善交通运输设施以及国家的配套政策。
- 增加工作人员，并以较低的成本进行采购。
- 增加产品的国际流动性，以恢复国内产品的销售。
- 重新审查制定的政策。

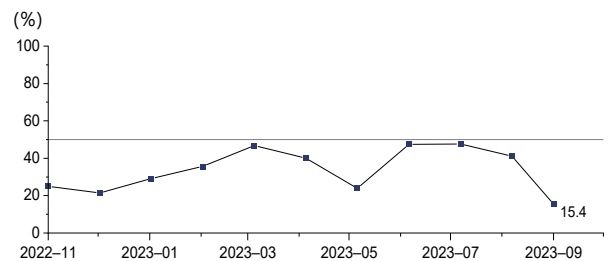
GTI-加蓬分指数 (%)



GTI-加蓬分指数 (%)

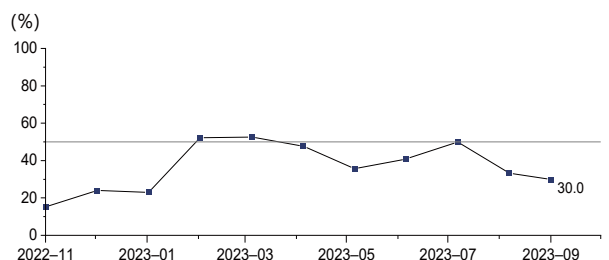
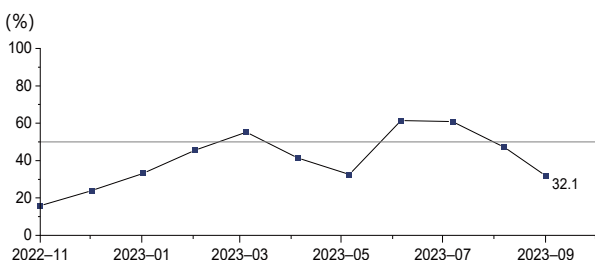
GTI-加蓬分指数方面，2023 年 9 月，仅采购价格指数收临界值，其余 10 项分指数均低于临界值。

生产指数为 15.4%，较上月减少 25.8 个百分点，连续 11 个月位于临界值以下，显示本月 GTI-加蓬指数所代表的优势木业企业的生产量较上月大幅下降。

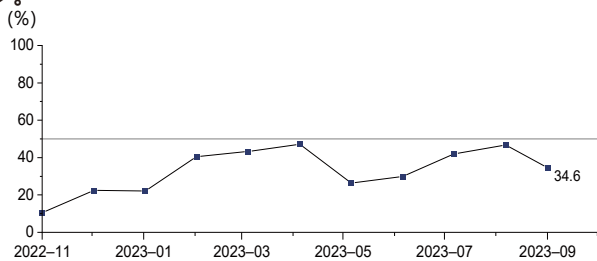


采伐指数为 32.1%，较上月减少 15.1 个百分点，连续 2 个月位于临界值以下，显示本月 GTI-加蓬指数所代表的优势木业企业的采伐量较上月有所下降。

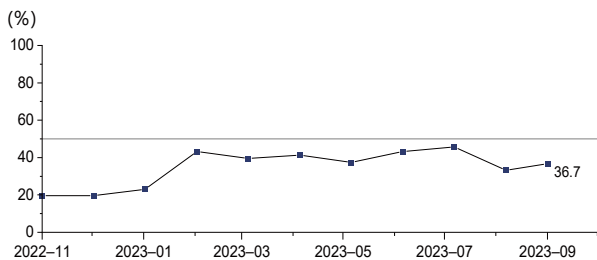
新订单指数为 30.0%，较上月减少 3.3 个百分点，连续 2 个月位于临界值以下，显示本月 GTI-加蓬指数所代表的优势木业企业的新订单数量较上月有所减少。



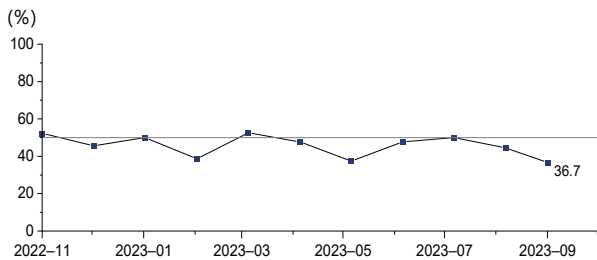
出口订单指数为 34.6%，较上月减少 12.1 个百分点，连续 11 个月位于临界值以下，显示本月 GTI-加蓬指数所代表的优势木业企业的出口订单数量较上月有所减少。



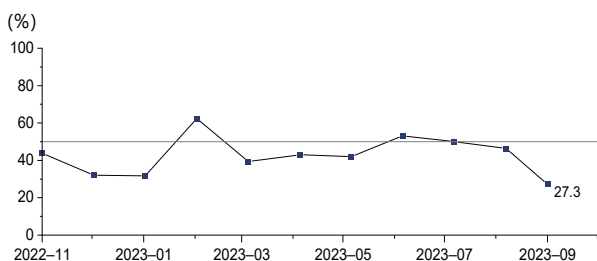
现有订单指数为 36.7%，较上月增加 3.4 个百分点，连续 11 个月位于临界值以下，显示本月 GTI-加蓬指数所代表的优势木业企业的在手订单数量较上月有所减少。



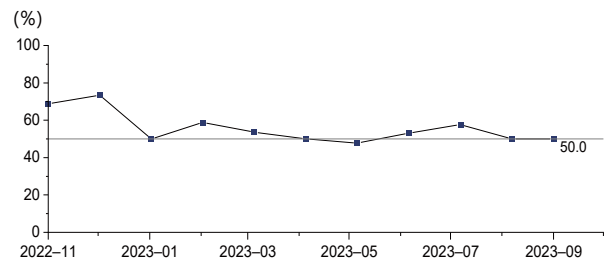
产成品库存指数为 36.7%，较上月减少 7.7 个百分点，连续 2 个月位于临界值以下，显示本月 GTI-加蓬指数所代表的优势木业企业的产成品库存较上月有所下降。



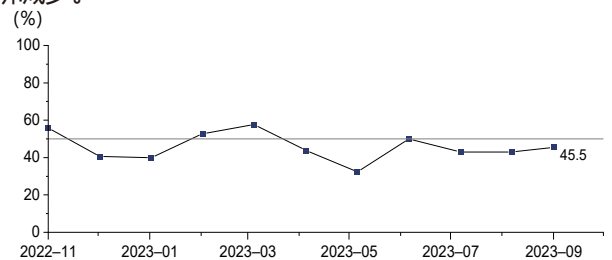
采购量指数为 27.3%，较上月减少 19.1 个百分点，连续 2 个月位于临界值以下，显示 GTI-加蓬指数所代表的优势木业企业的采购量较上月有所下降。



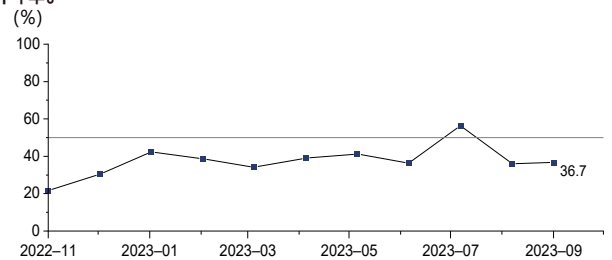
采购价格指数为 50.0%，与上月持平，连续 2 个月位于临界值，显示本月 GTI-加蓬指数所代表的优势木业企业的采购价格与上月持平。



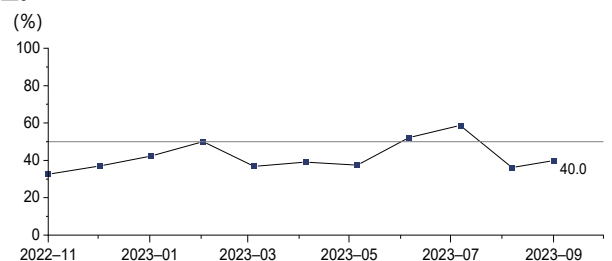
主要原材料库存指数为 45.5%，较上月增加 2.6 个百分点，连续 3 个月位于临界值以下，显示本月 GTI-加蓬指数所代表的优势木业企业的主要原材料库存较上月有所减少。



生产经营人员指数为 36.7%，较上月增加 0.6 个百分点，连续 2 个月位于临界值以下，显示本月 GTI-加蓬指数所代表的优势木业企业的生产经营人员人数较上月有所下降。



供应商配送时间指数为 40.0%，较上月增加 3.9 个百分点，连续 2 个月位于临界值以下，显示 GTI-加蓬指数所代表的优势木业企业供应商的配送时间较上月有所缩短。



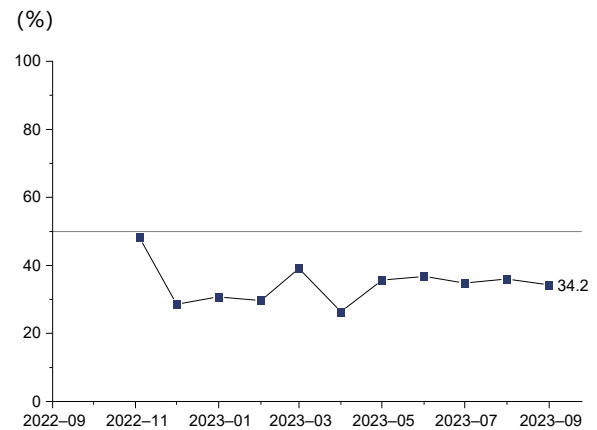
2023年9月GTI-刚果（布）指数

9月13日，刚果（布）新一届参议院履职后的第一天，即设立了一个特别委员会，负责修订参议院的基本章程，特别是内部和财务条例。该委员会由参议员 Théophile Adoua 领导，包括一名副主席、一名报告员、一名秘书和 20 多名其他成员。9月21日，刚果（布）林业经济部于布拉柴维尔举行主题为“刚果共和国和木材行业：共同实现森林的未来”的高级别研讨会，活动旨在分享有关共享原木生产法案的主要问题，并将该法案提交国民议会和参议院批准，以最终形成刚果共和国禁止原木出口的法案。

9月，刚果（布）的木材行业正在努力应对与天气有关的挑战，南部地区的大雨导致木材生产延误，与喀麦隆接壤北部地区的特大暴雨扰乱了采伐活动。GTI-刚果（布）企业反馈原木的出口禁令对生产企业影响较大，产量有所降低。本月，GTI-刚果（布）指数录得 34.2%，较上月减少 1.8 个百分点，连续 11 个月位于临界值（50%）以下，显示 GTI-刚果（布）指数所代表的刚果（布）优势木业企业生产经营整体较上月呈收缩态势，且收缩态势有所扩大。

GTI-刚果（布）指数

> 50%= 较上月改善



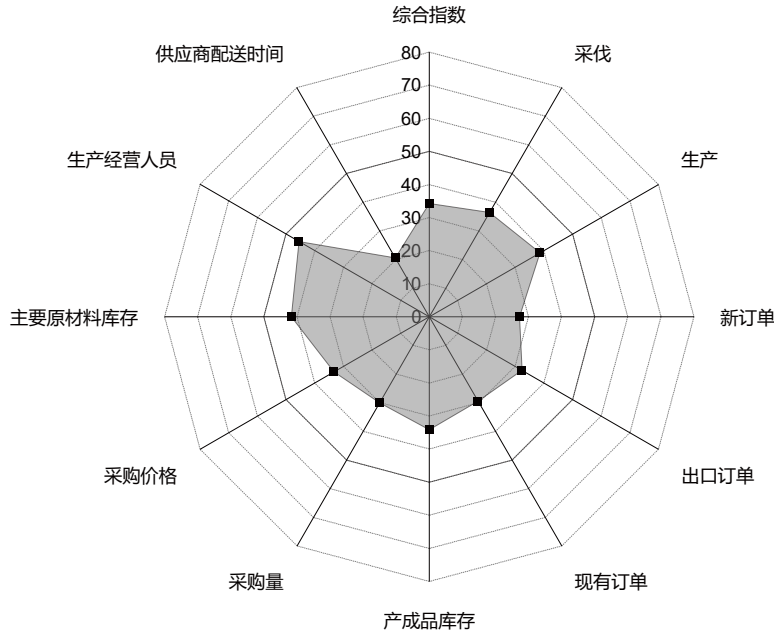
GTI-刚果（布）企业反馈主要困难

- 由于道路状况不佳，原木和木材产品运输存在困难。
- 雨季降雨较为频繁，户外作业被迫减少。
- 地方燃料供应不足，价格高涨。
- 原木出口禁令导致原木产量降低。
- 林业部门行政管理程序不够完善。

GTI-刚果（布）企业反馈的相关建议

- 政府应加大道路维护力度，特别是公共道路，并在适当位置架设桥梁。
- 建议（政府）以免除部分税收的形式援助企业。
- 国家应增加省一级的燃料供应，控制燃料价格。
- 控制胶合板进口，放松出口商品管制。
- 推动整个刚果盆地的木材市场发展。

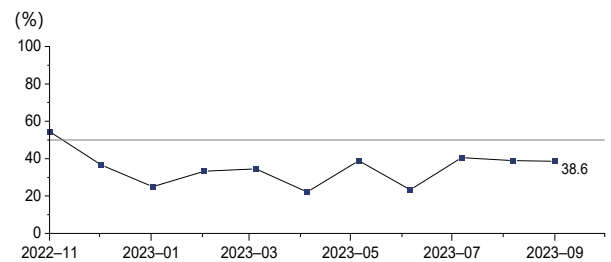
GTI-刚果 (布) 分指数 (%)



GTI-刚果 (布) 分指数 (%)

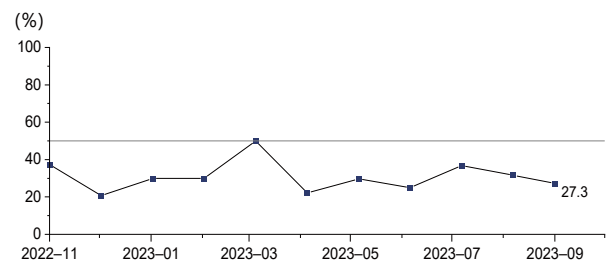
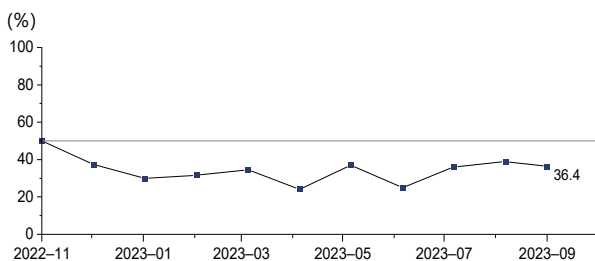
GTI-刚果 (布) 分指数方面，2023 年 9 月，11 项分指数均低于临界值。

生产指数为 38.6%，较上月减少 0.3 个百分点，连续 10 个月位于临界值以下，显示本月 GTI-刚果 (布) 指数所代表的优势木业企业的生产量较上月有所下降。

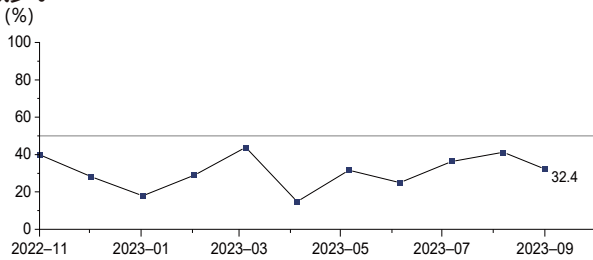


采伐指数为 36.4%，较上月减少 2.5 个百分点，连续 10 个月位于临界值以下，显示本月 GTI-刚果 (布) 指数所代表的优势木业企业的采伐量较上月有所下降。

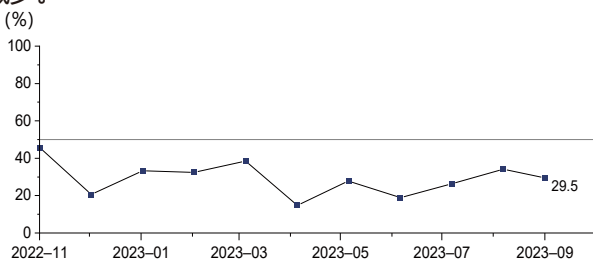
新订单指数为 27.3%，较上月减少 4.3 个百分点，连续 6 个月位于临界值以下，显示本月 GTI-刚果 (布) 指数所代表的优势木业企业的新订单数量较上月有所减少。



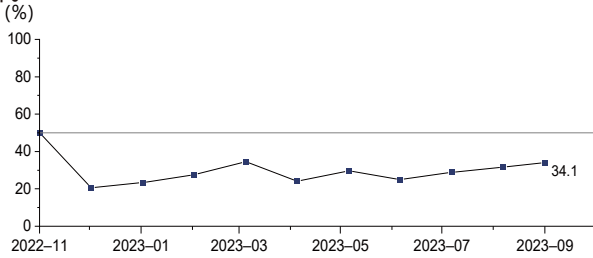
出口订单指数为 32.4%，较上月减少 8.8 个百分点，连续 11 个月位于临界值以下，显示本月 GTI-刚果（布）指数所代表的优势木业企业的出口订单数量较上月有所减少。



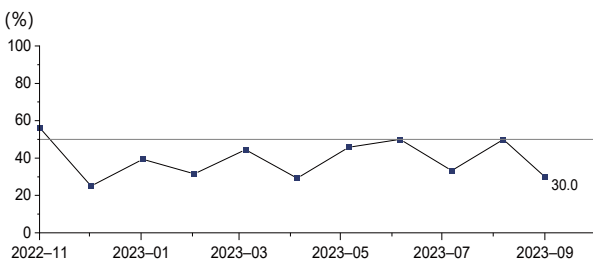
现有订单指数为 29.5%，较上月减少 4.7 个百分点，连续 11 个月位于临界值以下，显示本月 GTI-刚果（布）指数所代表的优势木业企业的在手订单数量较上月有所减少。



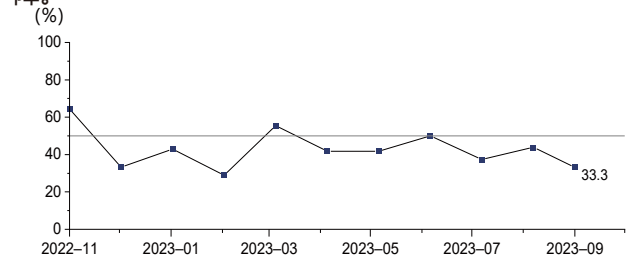
产成品库存指数为 34.1%，较上月增加 2.5 个百分点，连续 10 个月位于临界值以下，显示本月 GTI-刚果（布）指数所代表的优势木业企业的产成品库存较上月有所下降。



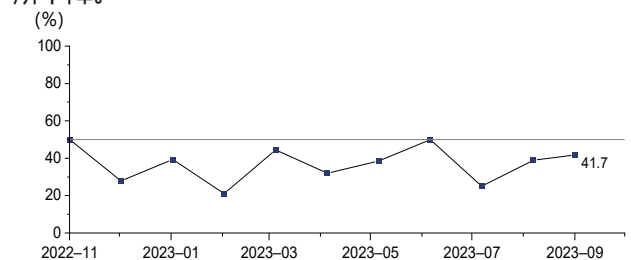
采购量指数为 30.0%，较上月减少 20.0 个百分点，降至临界值以下，显示 GTI-刚果（布）指数所代表的优势木业企业的采购量较上月有所下降。



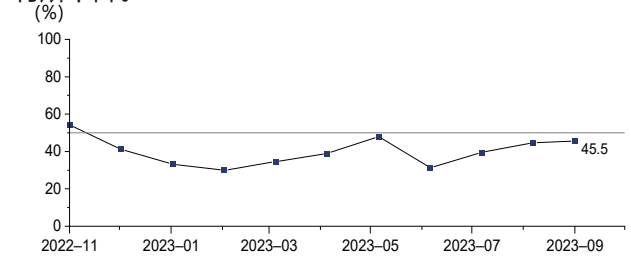
采购价格指数为 33.3%，较上月减少 10.5 个百分点，连续 3 个月位于临界值以下，显示本月 GTI-刚果（布）指数所代表的优势木业企业的采购价格较上月有所下降。



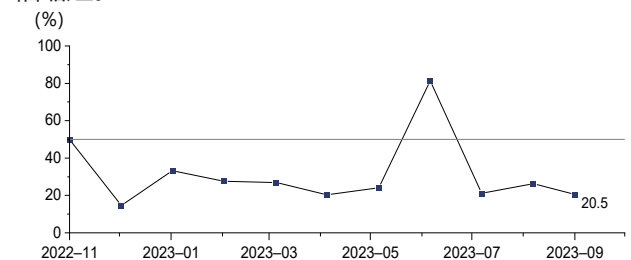
主要原材料库存指数为 41.7%，较上月增加 2.8 个百分点，连续 3 个月位于临界值以下，显示本月 GTI-刚果（布）指数所代表的优势木业企业的主要原材料库存较上月有所下降。



生产经营人员指数为 45.5%，较上月增加 0.8 个百分点，连续 10 个月位于临界值以下，显示本月 GTI-刚果（布）指数所代表的优势木业企业的生产经营人员人数较上月有所下降。



供应商配送时间指数为 20.5%，较上月减少 5.8 个百分点，连续 3 个月位于临界值以下，显示 GTI-刚果（布）指数所代表的优势木业企业供应商的配送时间较上月大幅缩短。



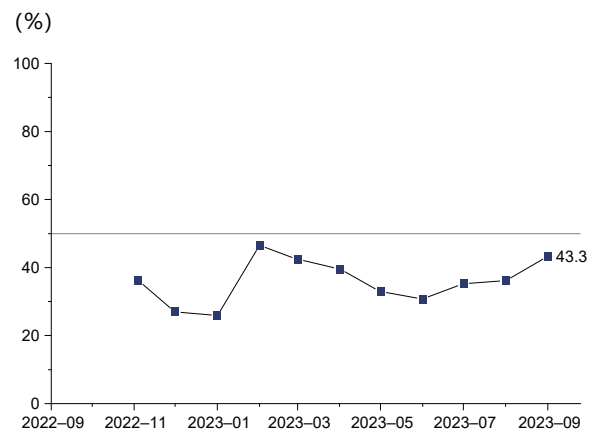
2023年9月GTI-巴西指数

9月18日，巴西联邦政府推出新版“加速增长计划（Novo Pac）”，包含可持续交通运输系统、弹性城市、卫生保健、能源安全及转型、教育与科技、供水项目、数字包容发展及连通、社会基础设施及国防工业创新共9项核心任务，总投资额预计为3470亿美元。在亚马逊峰会期间，亚马逊合作条约组织（ACTO）国家—玻利维亚、巴西、哥伦比亚、厄瓜多尔、圭亚那、秘鲁、苏里南和委内瑞拉同意共同保护拥有世界10%生物多样性的亚马逊雨林。与会者强调，打击毁林、保护生物多样性和确保森林可持续发展至关重要。2023年上半年，巴西家具出口额为3.492亿美元，比2022年同期下降16%。巴西家具行业协会（ABIMÓVEL）、巴西贸易与投资促进局（ApexBrasil）正与公共机构和行业内企业合作制定措施，以增加巴西家具出口。

今年9月，巴西木材产品国际出口形势仍不乐观，与此同时巴西国内原料采购成本居高不下，导致产品出现积压、价格下跌。本月，GTI-巴西指数录得43.3%，较上

GTI-巴西指数

> 50%= 较上月改善



月增加7.2个百分点，连续11个月位于临界值（50%）以下，显示GTI-巴西指数所代表的优势木业企业生产经营整体呈下降态势，但降幅有所减小。

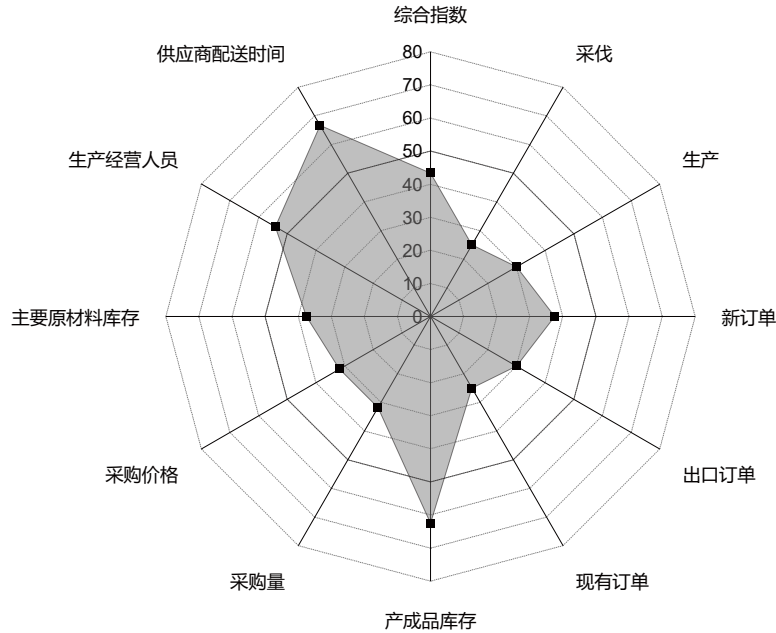
GTI-巴西企业反馈主要困难

- 经济不景气导致美国和欧洲市场放缓，利率上升。
- 国内市场放缓，产品积压，售价较低。
- 由于巴西原材料成本较高，导致巴西木材产品在亚洲市场不再具有竞争力。目前，亚洲市场木材产品主要从欧洲国家进口，产品价格比巴西更具竞争力。
- 大量的降水影响了森林中的生产作业。
- 澳大利亚雪松（Toona Ciliata）和非洲桃花心木（Khaya Grandifoliola）等新品种硬木市场认可度低。

GTI-巴西企业反馈的相关建议

- 优化机器设置以促进生产。
- 购买更便宜的原材料，以便在国际和国内市场上提高竞争力。
- 巴西需要平衡原木供需，降低原材料价格。目前全球原材料价格已经基本恢复到新冠疫情前的水平，但巴西原材料价格仍未回落。
- 企业根据天气季节性调整生产作业时间。
- 提高澳大利亚雪松（Toona Ciliata）和非洲桃花心木（Khaya Grandifoliola）等硬木新品种的市场认可度。

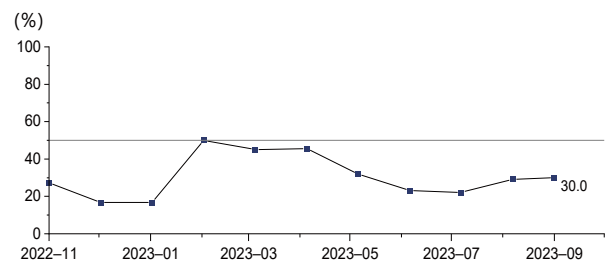
GTI-巴西分指数 (%)



GTI-巴西分指数 (%)

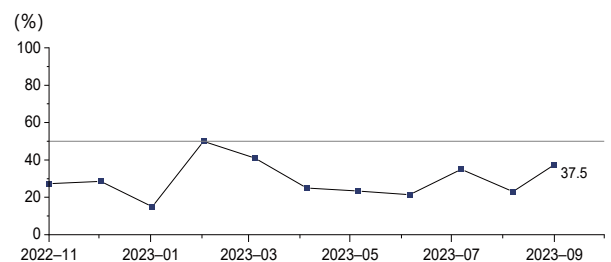
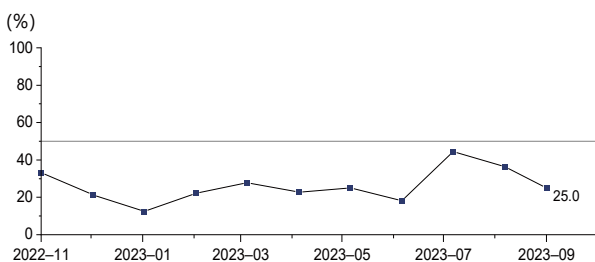
GTI-巴西分指数方面，2023 年 9 月，产成品库存、生产经营人员和配送时间 3 项分指数高于临界值，其余 8 项分指数均低于临界值。

生产指数为 30.0%，较上月增加 0.8 个百分点，连续 7 个月位于临界值以下，显示本月 GTI-巴西指数所代表的优势木业企业的生产量较上月有所下降。

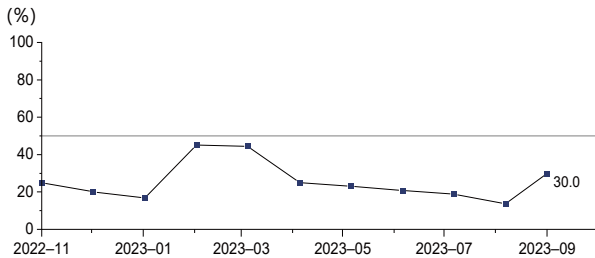


采伐指数为 25.0%，较上月减少 11.4 个百分点，连续 11 个月位于临界值以下，显示本月 GTI-巴西指数所代表的优势木业企业的采伐量较上月有所下降。

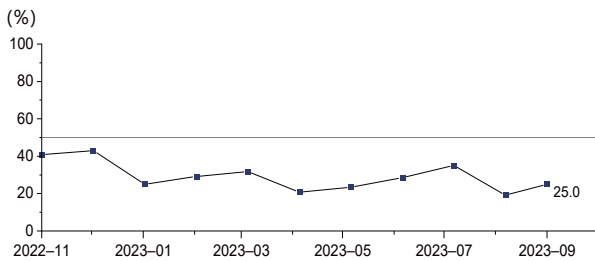
新订单指数为 37.5%，较上月增加 14.4 个百分点，连续 7 个月位于临界值以下，显示本月 GTI-巴西指数所代表的优势木业企业的新订单数量较上月有所减少。



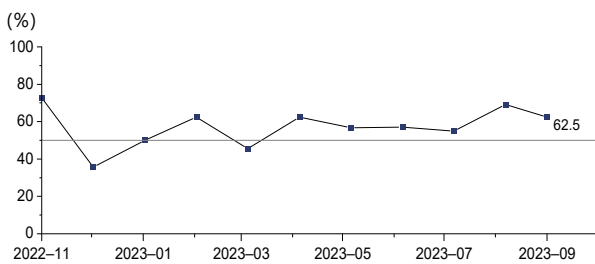
出口订单指数为 30.0%，较上月增加 16.4 个百分点，连续 11 个月位于临界值以下，显示本月 GTI-巴西指数所代表的优势木业企业的出口订单数量较上月有所减少。



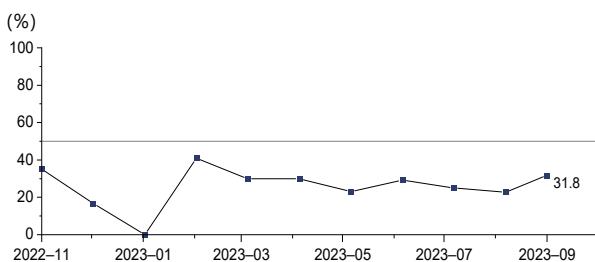
现有订单指数为 25.0%，较上月增加 5.8 个百分点，连续 11 个月位于临界值以下，显示本月 GTI-巴西指数所代表的优势木业企业的在手订单数量较上月有所减少。



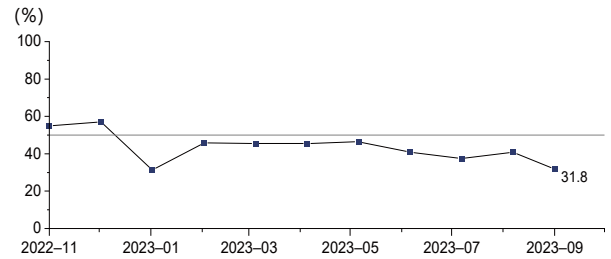
产成品库存指数为 62.5%，较上月减少 6.7 个百分点，连续 6 个月位于临界值以上，显示本月 GTI-巴西指数所代表的优势木业企业的产成品库存较上月有所增加。



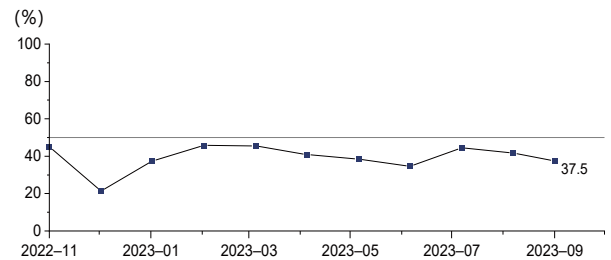
采购量指数为 31.8%，较上月增加 9.1 个百分点，连续 11 个月位于临界值以下，显示 GTI-巴西指数所代表的优势木业企业的采购量较上月有所下降。



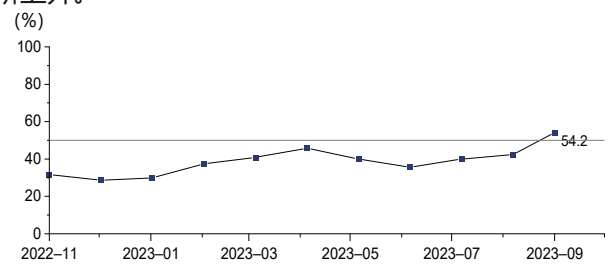
采购价格指数为 31.8%，较上月减少 9.1 个百分点，连续 9 个月位于临界值以下，显示本月 GTI-巴西指数所代表的优势木业企业的采购价格较上月有所下降。



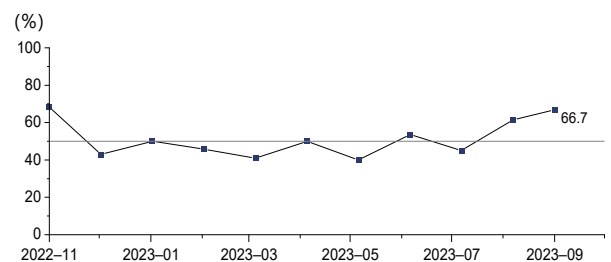
主要原材料库存指数为 37.5%，较上月减少 4.2 个百分点，连续 11 个月位于临界值以下，显示本月 GTI-巴西指数所代表的优势木业企业的主要原材料库存较上月有所下降。



生产经营人员指数为 54.2%，较上月增加 11.9 个百分点，10 个月后至临界值以上，显示本月 GTI-巴西指数所代表的优势木业企业的生产经营人员人数较上月有所上升。



供应商配送时间指数为 66.7%，较上月增加 5.2 个百分点，连续 2 个月位于临界值以上，显示 GTI-巴西指数所代表的优势木业企业供应商的配送时间较上月有所延长。



2023年9月GTI-墨西哥指数

今年8月，墨西哥上调了多种工业产品的关税，所有未与墨西哥签订自由贸易协定的国家和地区将会受到影响，下游企业生产成本会有所增加。今年上半年，随着墨西哥汽车产量的增长和一些美国公司将供应链向更近的地方转移，墨西哥超过加拿大和中国，成为美国最大的商品贸易伙伴，总贸易额达到3,966亿美元。近期，墨西哥建筑工作室Dellekamp Schleich在墨西哥城建建造了该国最大、最高的木结构建筑，该建筑几乎完全由来自墨西哥北部橡树的工程木建成，为创新本国建筑方法树立了榜样。

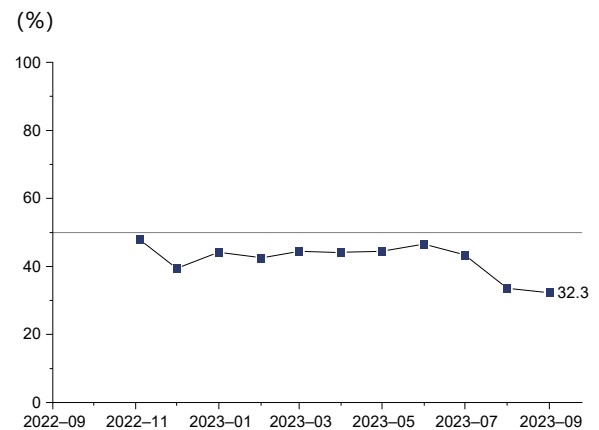
今年9月，GTI-墨西哥企业反馈受进口低价木材产品的冲击，本国木材产品在价格竞争中处于不利地位。同时，企业认为墨西哥不鼓励建筑行业发展，导致市场需求不足，降水、生产设备不足等问题也限制了企业的生产。本月，GTI-墨西哥指数录得32.3%，较上月减少

GTI-墨西哥企业反馈主要困难

- 墨西哥木材市场整体不景气。
- 国外林产品能以极低的价格和质量进入墨西哥，导致市场竞争失衡。
- 进口林产品导致国内木材市场基本饱和。
- 墨西哥不鼓励建筑行业发展，市场需求不足，同时企业还受到美元汇率上涨的影响。
- 可用的机械设备不足，木材供应出现短缺。
- 雨季降低了户外生产作业的效率。
- 进口原木和锯木市场价格较低。
- 国内锯材价格较高，产品需求较低，现金回流缓慢。

GTI-墨西哥指数

> 50%= 较上月改善

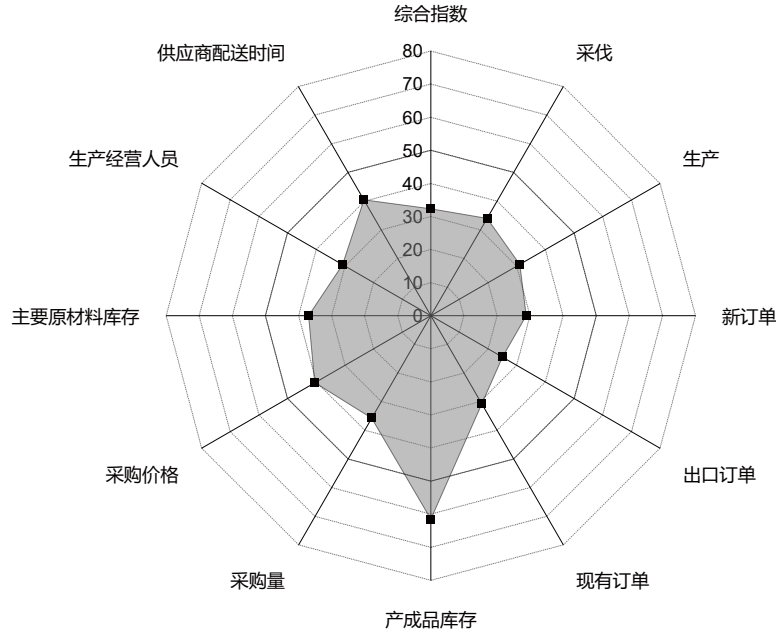


1.3个百分点，连续11个月位于临界值（50%）以下，显示GTI-墨西哥指数所代表的优势木业企业生产经营整体较上月呈收缩态势，且降幅有所扩大。

GTI-墨西哥企业反馈的相关建议

- 政府可以对进口木材征收关税，并让消费者优先考虑国产商品。
- 规范木材以及木材产品进口。
- 政府应鼓励发展建筑业。
- 加强户外作业能力，以减轻降水带来的影响。
- 发掘新客户。
- 降低原木价格使产品更具竞争力，同时政府尽量避免大量的产品进口。
- 请求获得林业方面和加工机械的援助。

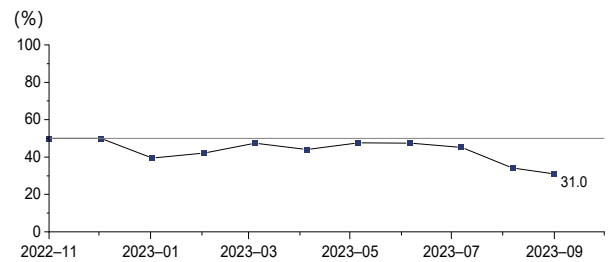
GTI-墨西哥分指数 (%)



GTI-墨西哥分指数 (%)

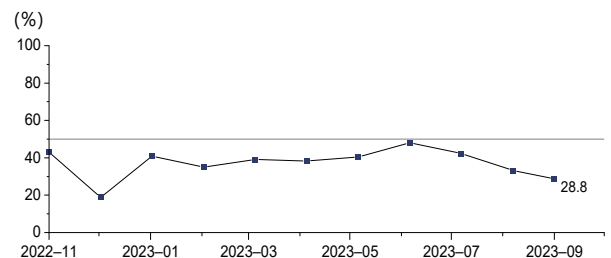
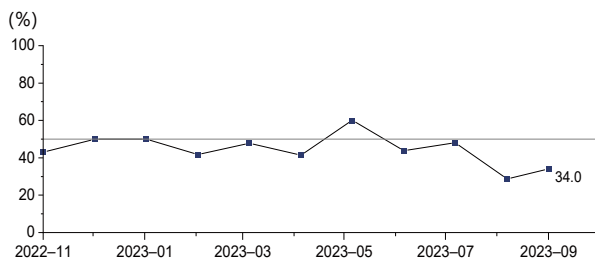
GTI-墨西哥分指数方面，2023 年 9 月，仅产成品库存 1 项分指数高于临界值，其余 10 项分指数均低于临界值。

生产指数为 31.0%，较上月减少 3.1 个百分点，连续 9 个月位于临界值以下，显示本月 GTI-墨西哥指数所代表的优势木业企业的生产量较上月有所下降。

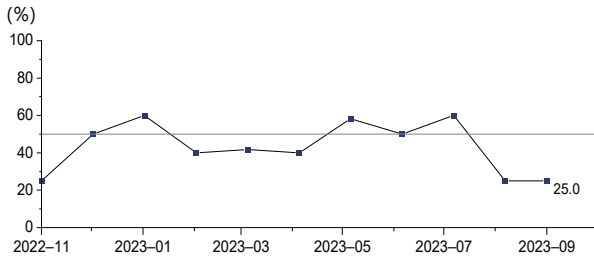


采伐指数为 34.0%，较上月增加 5.2 个百分点，连续 4 个月位于临界值以下，显示本月 GTI-墨西哥指数所代表的优势木业企业的采伐量较上月有所下降。

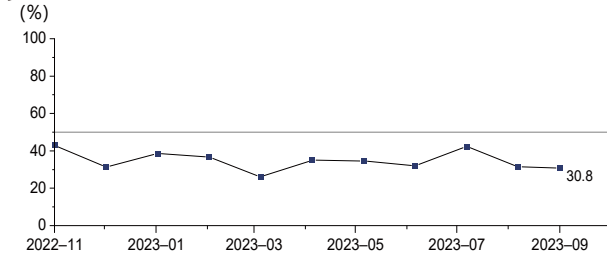
新订单指数为 28.8%，较上月减少 4.5 个百分点，连续 11 个月位于临界值以下，显示本月 GTI-墨西哥指数所代表的优势木业企业的新订单数量较上月有所减少。



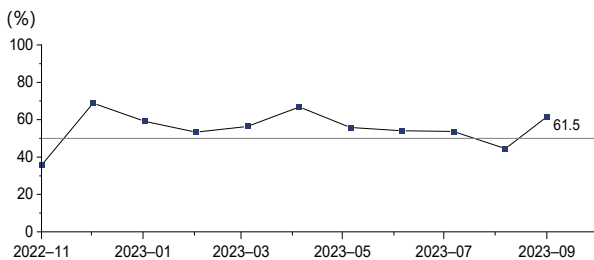
出口订单指数为 25.0%，与上月持平，连续 2 个月位于临界值以下，显示本月 GTI-墨西哥指数所代表的优势木业企业的出口订单数量较上月有所减少。



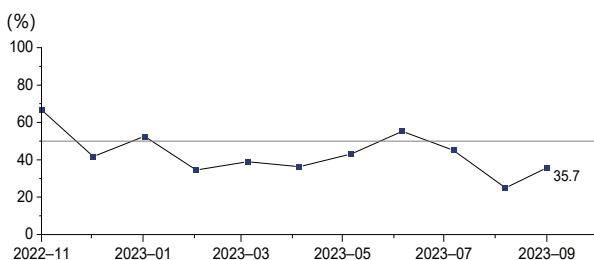
现有订单指数为 30.8%，较上月减少 0.7 个百分点，连续 11 个月位于临界值以下，显示本月 GTI-墨西哥指数所代表的优势木业企业的在手订单数量较上月有所减少。



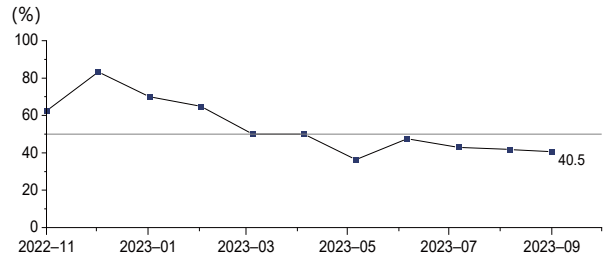
产成品库存指数为61.5%，较上月增加17.1个百分点，1个月后升至临界值以上，显示本月GTI-墨西哥指数所代表的优势木业企业的产成品库存较上月有所上升。



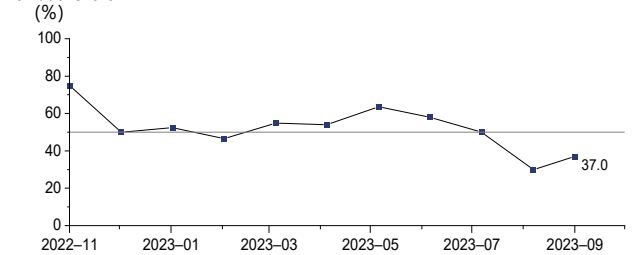
采购量指数为 35.7%，较上月增加 10.7 个百分点，连续 3 个月位于临界值以下，显示 GTI-墨西哥指数所代表的优势木业企业的采购量较上月有所下降。



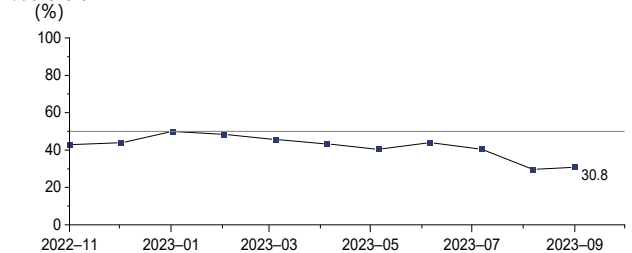
采购价格指数为 40.5%，较上月减少 1.2 个百分点，连续 5 个月位于临界值以下，显示本月 GTI-墨西哥指数所代表的优势木业企业的采购价格较上月有所下降。



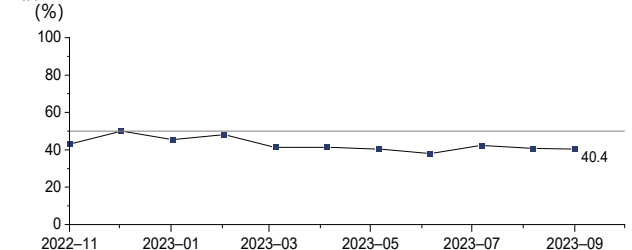
主要原材料库存指数为 37.0%，较上月增加 7.0 个百分点，连续 2 个月位于临界值以下，显示本月 GTI-墨西哥指数所代表的优势木业企业的主要原材料库存较上月有所下降。



生产经营人员指数为 30.8%，较上月增加 1.2 个百分点，连续 8 个月位于临界值以下，显示本月 GTI-墨西哥指数所代表的优势木业企业的生产经营人员人数较上月有所下降。



供应商配送时间指数为 40.4%，较上月减少 0.3 个百分点，连续 9 个月位于临界值以下，显示 GTI-墨西哥指数所代表的优势木业企业供应商的配送时间较上月有所缩短。



2023年9月GTI-中国指数

9月15日，中国国家统计局发布了8月份的宏观经济数据。贸易方面，8月中国出口额20384亿元，下降3.2%；进口额15504亿元，下降1.6%，贸易顺差为4880亿元。工业方面，8月规上工业企业利润同比增长17.2%，自去年下半年以来，工业企业当月利润首次实现正增长。9月25日，中共中央办公厅、国务院办公厅公布《深化集体林权制度改革方案》，支持符合条件的林业碳汇项目开发为温室气体自愿减排项目并参与市场交易，建立健全能够体现碳汇价值的生态保护补偿机制；探索实施林业碳票制度，制定林业碳汇管理办法，鼓励碳排放企业、大型活动组织者、社会公众等通过购买林业碳汇履行社会责任。

今年，中国中秋节、国庆节为期8天的“小长假”在9月28日正式启动，由于放假时间提前，一些工厂、工人提前放假，企业反馈的木材及木制品市场数据呈收缩

本期供应短缺的商品

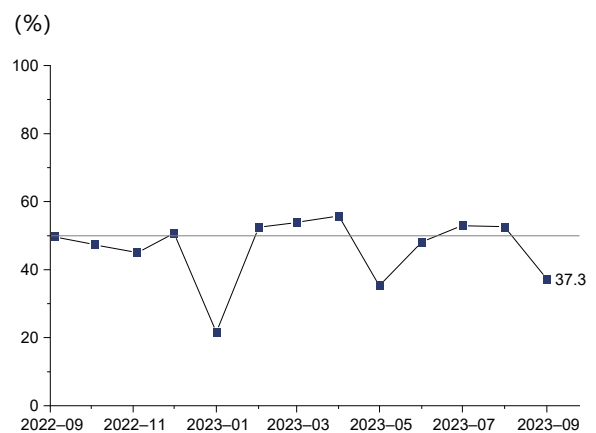
生产原料。

本期价格上涨商品(下划线代表有升有降)

尿素，酚，三聚氰胺，甲醛，无醛胶，石蜡，防水剂。

GTI-中国指数

> 50%= 较上月改善



态势。本月，GTI-中国指数录得37.3%，较上月减少15.3个百分点，2个月后降至临界值（50%）以下，显示GTI-中国指数所代表的优势木业企业生产经营整体较上月呈收缩态势。

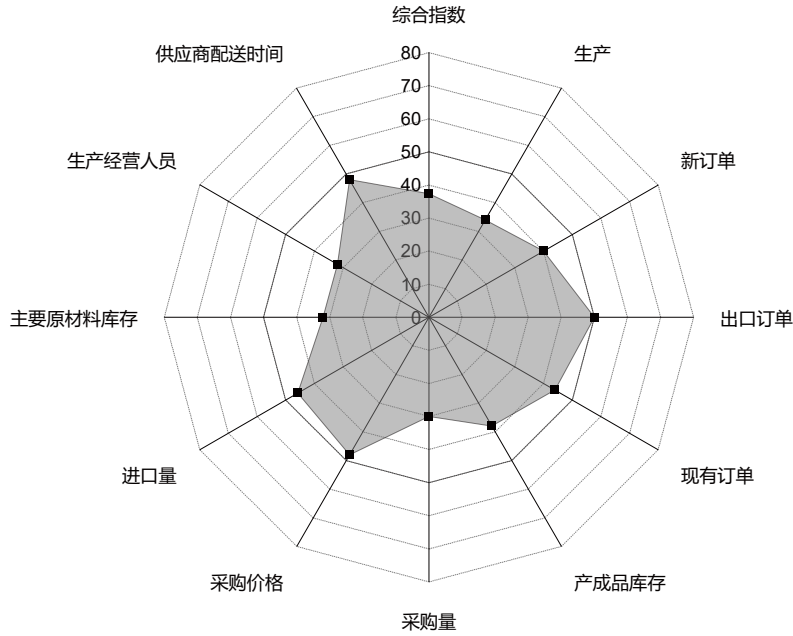
本期价格下跌商品

桉木，栎木，松柴，杂柴，多层板。

GTI-中国企业反馈的相关困难

- 供需不平衡。
- 木材收购淡季，收购量偏低，价格上涨，企业生产成本增加。

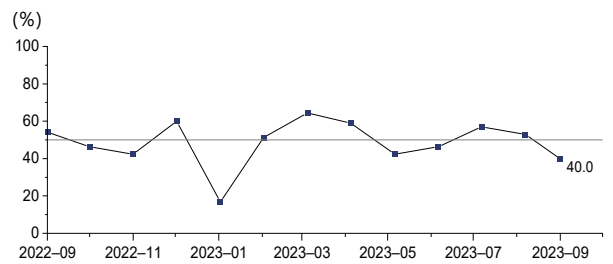
GTI-中国分指数 (%)



GTI-中国分指数 (%)

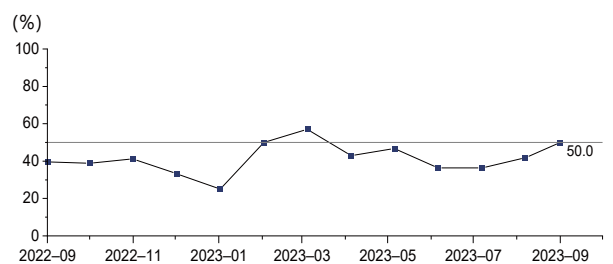
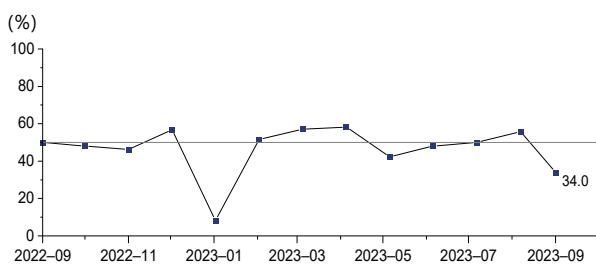
GTI-中国分指数方面，2023年9月，仅出口订单1项分指数收临界值，其余10项分指数均低于临界值。

新订单指数为 40.0%，较上月减少 12.9 个百分点，2 个月后降至临界值以下，显示本月 GTI-中国指数所代表的优势木业企业的新订单数量较上月有所下降。

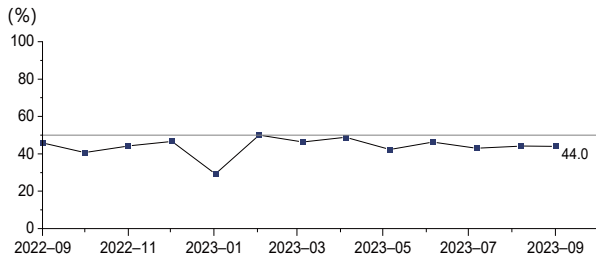


生产指数为 34.0%，较上月减少 21.9 个百分点，2 个月后降至临界值以下，显示本月 GTI-中国指数所代表的优势木业企业的生产量较上月有所下降。

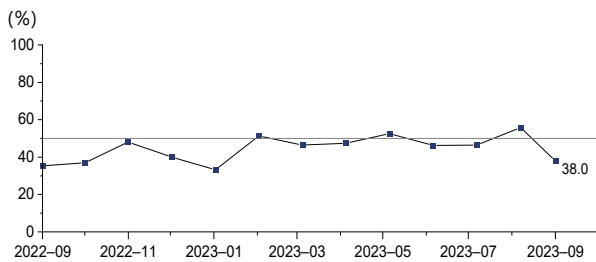
出口订单指数为 50.0%，较上月增加 8.3 个百分点，5 个月后升至临界值，显示本月 GTI-中国指数所代表的优势木业企业的出口订单数量与上月持平。



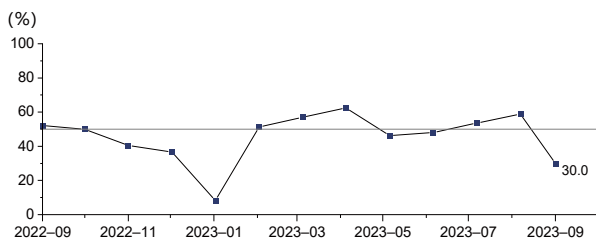
现有订单指数为 44.0%，较上月减少 0.1 个百分点，连续 7 个月位于临界值以下，显示本月 GTI-中国指数所代表的优势木业企业的现有订单数量较上月有所减少。



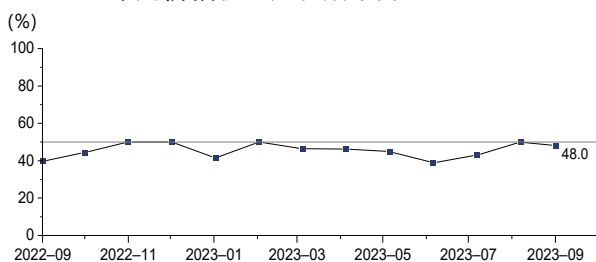
产成品库存指数为 38.0%，较上月减少 17.9 个百分点，降至临界值以下，显示本月 GTI-中国指数所代表的优势木业企业的产成品库存较上月有所下降。



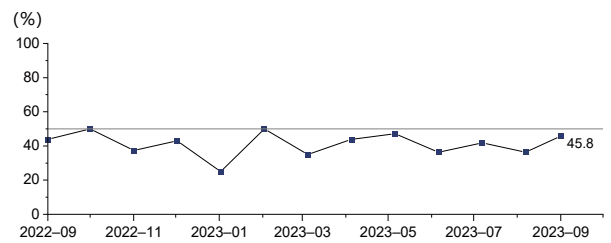
采购量指数为 30.0%，较上月减少 28.8 个百分点，2 个月后降至临界值以下，显示 GTI-中国指数所代表的优势木业企业的采购量较上月有所下降。



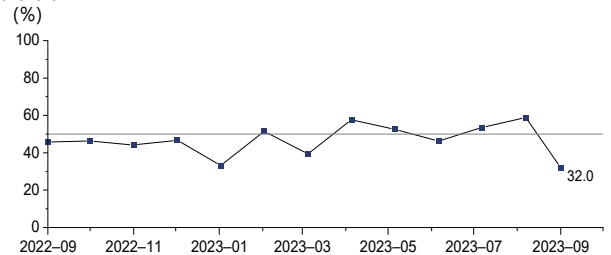
采购价格指数为 48.0%，较上月减少 2.0 个百分点，降至临界值以下，显示本月 GTI-中国指数所代表的优势木业企业的采购价格较上月有所下降。



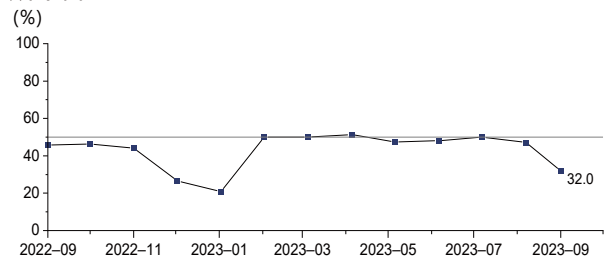
进口指数为 45.8%，较上月增加 9.4 个百分点，连续 7 个月位于临界值以下，显示本月 GTI-中国指数所代表的优势木业企业的进口量较上月有所下降。



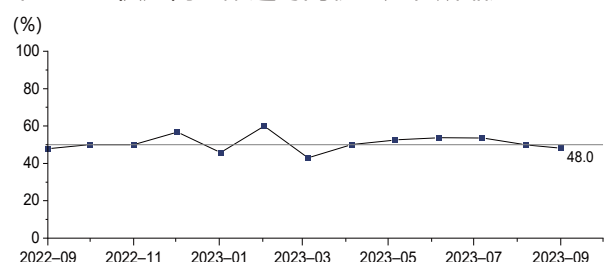
主要原材料库存指数为 32.0%，较上月减少 26.8 个百分点，2 个月后降至临界值以下，显示本月 GTI-中国指数所代表的优势木业企业的主要原材料库存较上月有所下降。



生产经营人员指数为 32.0%，较上月减少 15.1 个百分点，连续 2 个月位于临界值以下，显示本月 GTI-中国指数所代表的优势木业企业的生产经营人员人数较上月有所下降。



供应商配送时间指数为 48.0%，较上月减少 2.0 个百分点，降至临界值以下，显示 GTI-中国指数所代表的优势木业企业供应商的配送时间较上月有所缩短。



指数计算及解读

GTI 指数分为综合指数和分类指数。

(1) 分类指数的计算。GTI 指数调查指标体系包括生产（或采伐）、新订单、新出口订单、在手订单、产成品库存、采购量、进口、主要原材料购进价格、原材料库存、从业人员、供应商配送时间等 11 个分类指数。分类指数采用扩散指数计算方法，即正向回答的企业个数百分比加上回答不变的百分比的一半。

(2) 综合指数的计算。GTI 由生产（或采伐）、新订单、原材料库存、从业人员、供应商配送时间等 5 个扩散指数（分类指数）加权计算而成。5 个分类指数及其权重是依据其对产业经济的先行影响程度确定的。

综合指数和分类指数的取值均在 0-100% 之间，50% 为指数的临界值，也即荣枯分水线。当指数大于 50% 时，反映这个指数代表的经营状况中扩张成分大于收缩成分；当指数小于 50% 时，这个指数的经营状况扩张成分弱于收缩成分；当指数等于 50% 时，说明扩张成分与收缩成分旗鼓相当，行业发展趋平。

调查方法

全球木业指数（Global Timber Index, GTI）通过每月向世界主要木材生产国和木材消费国的优势木业企业发放问卷，由其生产经营负责人填写，然后由 GTI 项目执行机构—全球林产品绿色供应链倡议（Global Green Supply Chains Initiative, GGSC）组织专家根据收集到的数据信息统计分析编制而成。

在国际热带木材组织（The International Tropical Timber Organization, ITTO）支持下，全球木业指数平台分别在木材生产国和木材消费国的试点国家设置联络点，首批 7 个试点国家分别是印度尼西亚、马来西亚、加蓬、刚果（布）、巴西、墨西哥、中国。每月 25 日—30 日，由各国联络点回收调查问卷。

根据不同国家的木材和木制品行业特征，目前 GTI 调查问卷分为木材生产类和加工制造类两种。其中，针对木材生产国，重点调查当地木材采伐与供给的景气发展态势，涵盖原木、锯材、人造板等细分行业。针对木材及木制品制造国（如中国），重点调查当地木材加工制造行业的景气发展态势，涵盖木地板、木门、木家具等细分行业。

关于 ITTO

国际热带木材组织（International Tropical Timber Organization，简称 ITTO）是一个政府间国际组织，其宗旨是促进热带森林的可持续经营与保护，扩大基于可持续经营与合法采伐的热带木材国际贸易。ITTO 总部位于日本横滨。目前，ITTO 有 75 个成员国，占据约 90% 的全球热带木材贸易、80% 以上的世界热带森林。

关于 GGSC

全球林产品绿色供应链倡议（GGSC）是在国际热带木材组织（ITTO）支持下，在各国产业部门、行业协会、国际组织、研究机构共同发起“构建全球林产品绿色供应链协作网络”倡议背景下，建立的服务全球林工业企业、促进全球森林合法与可持续发展的国际化平台。

愿景：连接森林的利益相关方，促进人与自然和谐共生。

使命：构建全球木业可持续发展生态，促进企业社会和环境责任转化为竞争优势，服务人类美好生活。

价值观：开放、共享、绿色、协作。

联络方式

邮箱：ggsc@itto-ggsc.org

电话：86-10-6288 8626

网站：<https://itto-ggsc.org/>

声 明

全球木业指数报告分析结论基于各试点国家的木业样本企业自行填报数据得出，不作为投资依据、仅供参考。

本报告内有关数据和知识产权归国际热带木材组织（ITTO）和全球林产品绿色供应链倡议（GGSC）秘书处共同所有。未经上述两方同意，不得以任何未经授权的形式（包括但不限于复制、发布或传输等）使用本报告中出现的资料。

GTI指数报告

联系我们

GGSC

联系人: 李银凤 女士

邮箱: ggsc@itto-ggsc.org

电话: 86-10-6288 8626

网址: www.itto-ggsc.org



扫描二维码
关注公众号

ITTO

联系人: 李强 先生

邮箱: li@itto.int

网址: www.itto.int



扫描二维码
关注公众号